



**SPRAWOZDANIE**  
**z działalności**  
**POWIATOWEGO LEKARZA WETERYNARII**  
**w Stargardzie**  
**za 2023 rok**

**Stargard, 01 marca 2024 r.**

## **1. WSTĘP**

Powiatowy Lekarz Weterynarii w Stargardzie przedstawia informacje dotyczące realizacji zadań Inspekcji Weterynaryjnej Powiatowego Inspektoratu Weterynarii w Stargardzie w 2023 roku.

### **1.1. ADMINISTRACJA WETERYNARYJNA**

Inspekcja Weterynaryjna Powiatowy Inspektorat Weterynarii wchodzi w skład administracji rządowej terenowej – jest organem administracji niespospolonej.

Nie ma formalno-prawnej definicji administracji weterynaryjnej. Określić ją można jedynie na podstawie realizowanych zadań z zakresu szeroko pojętej weterynarii (sensu largo). Zadania z zakresu administracji weterynaryjnej w dużej części realizuje Minister Rolnictwa i Rozwoju Wsi, sprawuje nadzór nad zadaniami określanymi jako weterynaryjne.

Ponadto zważywszy na to, że lekarz weterynarii został wyszczególniony jako zawód zaufania publicznego, część zadań administracji weterynaryjnej sprawuje samorząd zawodowy lekarzy weterynarii działający na podstawie ustawy z dnia 21 grudnia 1990 r. o zawodzie lekarza weterynarii i izbach lekarsko-weterynaryjnych (t.j. Dz.U.2023.154) oraz na podstawie przepisów odrębnych.

W styczniu 1990 roku przeprowadzono reformę organizacyjną służb weterynaryjnych i rozdzielono dotychczas jednolitą służbę na państwową oraz prywatną, prywatyzując cały obszar lecznictwa weterynaryjnego.

Okres lat 2003-2004 stanowił fazę intensywnych prac legislacyjnych polegających na dostosowaniu kompetencji i działań Inspekcji Weterynaryjnej do standardów o procedur unijnych oraz pełnej harmonizacji polskiego prawa weterynaryjnego z prawodawstwem Unii Europejskiej.

Uchwalono ustawy z zakresu weterynarii wdrażające przepisy unijne:

- ustawa z dnia 29 stycznia 2004 r. o Inspekcji Weterynaryjnej (t.j. Dz.U. 2024.12)
- ustawa z dnia 11 marca 2004 r. o ochronie zdrowia zwierząt oraz zwalczaniu chorób zakaźnych zwierząt (t.j. Dz.U. 2023.1075 z późn.zm.).

Inne ustawy, w których przewidziane zostały zadania dla Inspekcji Weterynaryjnej to:

- ustawa z dnia 16 grudnia 2005 r. o produktach pochodzenia zwierzęcego (t.j. Dz.U. 2023.872),
  - ustawa z dnia 25 sierpnia 2006 r. o bezpieczeństwie żywności i żywienia (t.j. Dz.U.2023.1448),
  - ustawa z dnia 22 lipca 2006 r. o paszach (t.j. Dz.U.2023.1149 ),
  - ustawa z dnia 6 września 2001 r. Prawo farmaceutyczne (t.j. Dz.U.2022.2301 z późn.zm.),
  - ustawa z dnia 21 sierpnia 1997 r. o ochronie zwierząt (t.j. Dz.U.2023.1580 z późn. zm.),
  - ustawa z dnia 4 listopada 2022 r. o systemie identyfikacji i rejestracji zwierząt (t.j. Dz.U. 2023.1815),
  - ustawa z dnia 10 grudnia 2020 r. o organizacji hodowli i rozrodzie zwierząt gospodarskich (Dz.U. 2021.36).
- 

## **2. ZADANIA I KADRA INSPEKCJI WETERYNARYJNEJ**

### **2.1. ZADANIA INSPEKCJI WETERYNARYJNEJ**

Celem działania Inspekcji Weterynaryjnej jest realizacja zadań administracji publicznej z zakresu weterynarii.

Powyższe zadania określone zostały w art. 3 ustawy z dnia 29 stycznia 2004 r. o Inspekcji Weterynaryjnej (t.j. Dz.U.2024.12) i obejmują ochronę zdrowia zwierząt oraz weterynaryjną ochronę zdrowia publicznego, a w szczególności:

- a) zwalczanie chorób zakaźnych zwierząt, w tym chorób odzwierzęcych, oraz biologicznych czynników chorobotwórczych (zoonoz),
- b) badania kontrolne zakażeń zwierząt,
- c) monitorowanie chorób odzwierzęcych i odzwierzęcych czynników chorobotwórczych u zwierząt, w produktach pochodzenia zwierzęcego, w żywności i paszach,
- d) badanie zwierząt rzeźnych, produktów pochodzenia zwierzęcego i żywności,
- e) prowadzenie:
  - weterynaryjnej kontroli granicznej wszystkich pasz, produktów pochodzenia zwierzęcego oraz zwierząt,
  - kontroli weterynaryjnej w handlu i wywozie zwierząt oraz produktów,



f) nadzór nad:

- bezpieczeństwem produktów pochodzenia zwierzęcego, w tym przy ich produkcji i wprowadzaniu na rynek, w szczególności nad wymaganiami weterynaryjnymi w sprzedaży bezpośredniej, rolniczym handlu detalicznym oraz działalności marginalnej, lokalnej i ograniczonej,
- wprowadzaniem na rynek zwierząt i ubocznych produktów pochodzenia zwierzęcego,
- wytwarzaniem, przechowywaniem, obrotem i stosowaniem pasz,
- wytwarzaniem i stosowaniem pasz leczniczych,
- prowadzeniem monitoringu pasz i wody,
- zdrowiem zwierząt przeznaczonych do rozrodu oraz jakością zdrowotną materiału biologicznego, jaj wylęgowych drobiu i produktów akwakultury,
- obrotem i stosowaniem produktów leczniczych weterynaryjnych, wyrobów medycznych przeznaczonych dla zwierząt oraz warunkami ich wytwarzania,
- przestrzeganiem przepisów o humanitarnej ochronie zwierząt – dobrostan zwierząt (ochrona zwierząt w chowie i hodowli, w transporcie i podczas uboju, schroniska dla bezdomnych zwierząt oraz dobrostan zwierząt laboratoryjnych),
- przestrzeganiem zasad identyfikacji i rejestracji zwierząt oraz przemieszczaniem zwierząt,
- kontrolą wymogów wzajemnej zgodności w obszarze identyfikacji i rejestracji zwierząt,
- przestrzeganiem wymagań weterynaryjnych w gospodarstwach utrzymujących zwierzęta gospodarskie;
- prowadzeniem monitoringu żywności tj. monitorowania substancji niedozwolonych, pozostałości chemicznych, biologicznych, produktów leczniczych i skażeń promieniotwórczych u zwierząt, w wydzielinach i wydalinach zwierząt, w tkankach lub narządach zwierząt, w produktach pochodzenia zwierzęcego, w wodzie przeznaczonej do pojenia zwierząt oraz w paszach,
- prowadzeniem wymiany informacji w ramach systemów wymiany informacji, o których mowa w przepisach Unii Europejskiej



## **2.2 Zakres zadań i kompetencji Powiatowego Lekarza Weterynarii jako kierownika Powiatowego Inspektoratu Weterynarii**

Na szczeblu powiatu właściwym organem do wykonywania zadań Inspekcji Weterynaryjnej jest Powiatowy Lekarz Weterynarii, jako organ administracji niespolonej, podległy wojewódzkiemu lekarzowi weterynarii.

### **Powiatowy Lekarz Weterynarii (PLW) kierując Inspekcją Weterynaryjną:**

- zapewnia wykonywanie zadań Powiatowego Inspektoratu Weterynarii na obszarze powiatu,
- dokonuje analiz i ocen sytuacji epizootycznej, bezpieczeństwa produktów pochodzenia zwierzęcego, środków żywienia zwierząt i wymagań weterynaryjnych przy ich produkcji na obszarze powiatu,
- opracowuje na obszarze powiatu programy i plany dotyczące monitorowania zakażeń zwierząt oraz zapobiegania chorobom zakaźnym zwierząt,
- opracowuje na obszarze powiatu programy i plany dotyczące monitorowania występowania substancji niedozwolonych, pozostałości chemicznych, biologicznych, produktów leczniczych i skażeń promieniotwórczych u zwierząt, w produktach pochodzenia zwierzęcego, w wodzie przeznaczonej do pojenia zwierząt i środkach żywienia zwierząt,
- organizuje szkolenia dla urzędowych lekarzy weterynarii,
- zapewnia współpracę z organami Państwowej Inspekcji Sanitarnej, Inspekcji Farmaceutycznej, Inspekcji Handlowej, Inspekcji Transportu Drogowego, Inspekcji Jakości Handlowej Artykułów Rolno-Spożywczych, Policji, jednostkami samorządu terytorialnego oraz organami samorządu lekarsko - weterynaryjnego i Wojskową Inspekcją Weterynaryjną oraz Agencją Restrukturyzacji i Modernizacji Rolnictwa,
- powiadamia Wojewódzkiego Lekarza Weterynarii o chorobach zakaźnych zwierząt podlegających obowiązkowi notyfikacji w Unii Europejskiej.

Jeżeli z przyczyn finansowych lub organizacyjnych PLW nie jest w stanie wykonać ustawowych zadań inspekcyjnych, może wyznaczać na czas określony lekarzy weterynarii niebędących pracownikami Inspekcji do prowadzenia określonych czynności z zakresu jej zadań:

- a) ochronnych szczepień lub badań rozpoznawczych,
- b) sprawowania nadzoru nad miejscami gromadzenia, skupu lub sprzedaży zwierząt, targowiskami oraz wystawami, pokazami lub konkursami zwierząt,
- c) badania zwierząt umieszczanych na rynku, przeznaczonych do wywozu oraz wystawiania świadectw zdrowia,
- d) sprawowania nadzoru nad ubojem zwierząt rzeźnych, w tym badania przedubojowego i poubojowego, oceny mięsa i nadzoru nad przestrzeganiem przepisów o ochronie zwierząt w trakcie uboju,
- e) sprawowania nadzoru nad rozbiorem, przetwórstwem lub przechowywaniem mięsa i wystawiania wymaganych świadectw zdrowia,
- f) badania mięsa zwierząt łownych,
- g) pobierania próbek do badań,
- h) sprawowanie nadzoru nad sprzedażą bezpośrednią,
- i) badania laboratoryjnego mięsa na obecność włośni,
- j) sprawowania nadzoru nad przetwórstwem, i przechowywaniem jaj konsumpcyjnych i produktów jajecznych,
- k) sprawowania nadzoru nad punktami odbioru mleka, jego przetwórstwem oraz przechowywaniem produktów mleczarskich;

Ustawa dopuszcza również wyznaczenie osób nie posiadających tytułu lekarza weterynarii do wykonywania niektórych czynności o charakterze pomocniczym. Wyznaczenia dokonuje się w drodze wydania decyzji administracyjnej. W decyzji tej organ Inspekcji Weterynaryjnej powinien określić rodzaj i zakres wyznaczonych czynności. Wyznaczonemu lekarzowi weterynarii przysługuje, na równi z lekarzami weterynarii zatrudnionymi w Inspekcji, status **urzędowego lekarza weterynarii**. Oznacza to, iż w zakresie wykonywania zadań zleconych podlega on szczególnej ochronie prawnej, przewidzianej dla funkcjonariuszy publicznych. Ochronie takiej podlegają również osoby wyznaczone do wykonywania czynności pomocniczych.

Powiatowy Lekarz Weterynarii realizuje zadania wynikające z ustawy o służbie cywilnej, w tym:

- a) wykonuje zadania służby cywilnej w Inspektoracie Weterynarii,
- b) realizuje politykę personalną w służbie cywilnej,
- c) dokonuje czynności z zakresu prawa pracy wobec osób zatrudnionych w Powiatowym Inspektoracie Weterynarii, chyba że ustawa stanowi inaczej,
- d) organizuje nabór na stanowisko inspektora weterynaryjnego



Powiatowy Lekarz Weterynarii zapewniając prawidłowe funkcjonowanie Powiatowego Inspektoratu Weterynarii oraz właściwą organizację pracy:

- a) wydaje akty prawa wewnętrznego,
- b) realizuje politykę kadrową, dba o należyty dobór pracowników Powiatowego Inspektoratu oraz podnoszenie kwalifikacji pracowników i skuteczność ich pracy,
- c) gospodaruje środkami na wynagrodzenia pracowników Powiatowego Inspektoratu oraz innymi funduszami będącymi w jego dyspozycji, w granicach ustalonych w budżecie,
- d) wykonuje uprawnienia i obowiązki zwierzchnika służbowego pracowników Powiatowego Inspektoratu Weterynarii,
- e) wydaje decyzje administracyjne,
- f) reprezentuje Powiatowy Inspektorat Weterynarii na zewnątrz,
- g) udziela pełnomocnictw

### **2.3. Kadra Inspekcji Weterynaryjnej**

W roku 2023 na umowę o pracę w Inspekcji Weterynaryjnej w Stargardzie zatrudnionych było 19 osób:

- 17 osób - Korpus Służby Cywilnej,
- 2 osoby – niebędące w SC (sekretarka, pracownik gospodarczy)

Struktura zatrudnienia wg zajmowanych stanowisk pracy:

- lekarze weterynarii – 6 osób (w tym PLW)
- inspektorzy weterynaryjni – 7 osób
- kontroler weterynaryjny - 1 osoba
- główna księgowa – 1 osoba
- księgowa – 1 osoba
- sekretarka - 1 osoba
- inspektor RODO – koordynator ds. dostępności - 1 osoba (1/2 etatu)
- pracownik gospodarczy - 1 osoba (3/4 etatu)

Ponadto Powiatowy Lekarz Weterynarii na podstawie art. 16 ust. 1 pkt. 1, 1a i 2, ust. 2 i 3, art. 19 ust. 1 ustawy z dnia 29 stycznia 2004 r. o Inspekcji Weterynaryjnej (t.j. Dz.U.2024.12) wyznaczył na dany rok kalendarzowy lekarzy weterynarii niebędących pracownikami Inspekcji do:

- pobierania próbek do badań,
- badania laboratoryjnego mięsa na obecność włośni,
- sprawowania nadzoru nad ubojem zwierząt rzeźnych, w tym badania przedubojowego i poubojowego, oceny mięsa i nadzoru nad przestrzeganiem przepisów o ochronie zwierząt w trakcie uboju,
- badania zwierząt umieszczanych na rynku, przeznaczonych do wywozu oraz wystawiania świadectw zdrowia,
- badania mięsa zwierząt łownych,
- szczepień ochronnych lub badań rozpoznawczych
- oraz inne osoby, niebędące pracownikami Inspekcji, posiadające odpowiednie kwalifikacje, do wykonywania niektórych czynności pomocniczych.

Wyznaczenie następuje w drodze decyzji administracyjnej określającej rodzaj i zakres czynności przekazanych do wykonania.

Ilość osób wyznaczonych na podstawie decyzji administracyjnych w roku 2023:

- lekarze weterynarii – 11
- pozostałe osoby wykonujące czynności pomocnicze – 5

Razem wyznaczeni w roku 2023 - 16 osób.

### **3. INSPEKcja WETERYNARYJNA NA SZCZEBLU POWIATOWYM**

#### **3.1. Prawo weterynaryjne i jego egzekucja**

Przepisy weterynaryjne zalicza się do działu prawa administracyjnego.

W skład prawa weterynaryjnego wchodzi regulacje z zakresu:

- ochrony zdrowia zwierząt oraz zwalczania chorób zakaźnych zwierząt,
- bezpieczeństwa żywności pochodzenia zwierzęcego,
- środków żywienia zwierząt,
- kontroli w handlu zwierzętami,
- systemu rejestracji i identyfikacji zwierząt,
- prawa farmaceutycznego,



- postępowania z ubocznymi produktami pochodzenia zwierzęcego,
- organizacji Inspekcji Weterynaryjnej

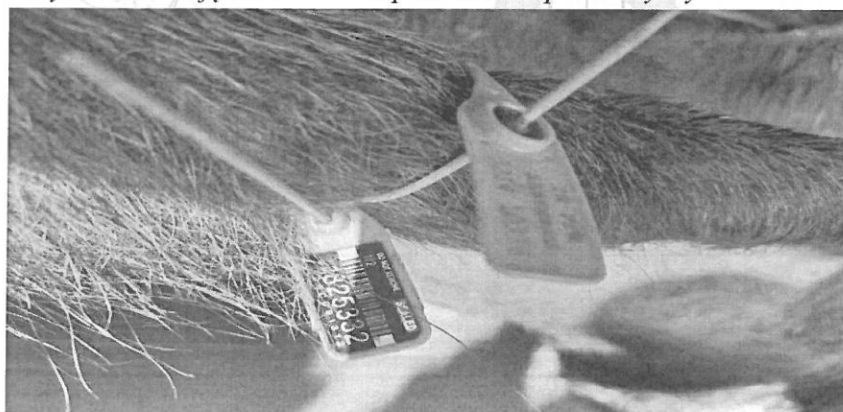
Powiatowy Inspektorat Weterynarii działa na podstawie norm prawnych zapisywanych w ustawach i rozporządzeniach. Na poziomie powiatu stosuje się dyrektywy i rozporządzenia Rady Europy lub Komisji Europejskiej.

Inspektorat działa również na podstawie aktów wewnętrznie obowiązujących, jakimi są zarządzenia i instrukcje Głównego Lekarza Weterynarii. Dodatkową podstawą działania Inspekcji Weterynaryjnej o charakterze norm wewnętrznych są plany gotowości zwalczania chorób zakaźnych zwierząt.

### **3.2. Kontrola weterynaryjna – zakłady przetwórstwa produktów pochodzenia zwierzęcego**

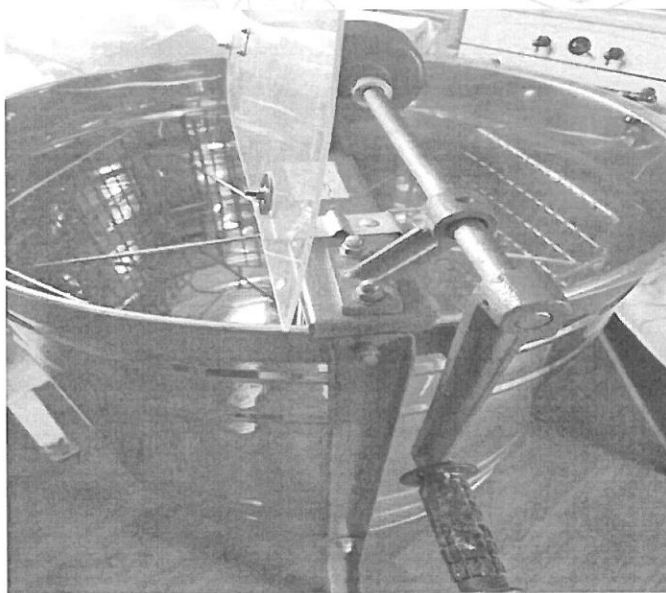
W 2023 roku nadzorem weterynaryjnym objętych było 221 podmiotów prowadzących działalność związaną z produktami pochodzenia zwierzęcego. W podmiotach tych przeprowadzono łącznie 213 kontroli, w tym kontroli planowych i doraźnych 160 i 53 rekontroli po stwierdzonych niezgodnościach. W wyniku prowadzonych postępowań wydano dwie kary pieniężne w łącznej kwocie 13 000 zł.

*Przykładowe zdjęcia z kontroli punktów skupu dziczyzny:*





*Przykładowe zdjęcie z kontroli RHD w zakresie nieprzetworzonych produktów pszczelich:*





Zakłady będące pod nadzorem Powiatowego Lekarza Weterynarii w Stargardzie prowadzą następujące działalności:

1. Zakłady nadzorowane sektor mięsny: 4 podmiotów.  
Podmioty te prowadzą działalność w następującym zakresie:
  - ubój zwierząt,
  - rozbiór mięsa,
  - przetwórstwo.
2. Zakłady nadzorowane sektor rybny: 3 podmioty.  
Podmioty te prowadzą działalność w następującym zakresie:
  - przetwórstwo.
3. Zakłady Pakowania Jaj: 2 podmioty.
4. Podmioty prowadzące sprzedaż bezpośrednią: 22 podmioty.  
Podmioty te prowadzą działalność w następującym zakresie:
  - nieprzetworzone produkty pszczele,
  - mleko surowe,
  - jaja konsumpcyjne,
  - świeże ryby i produkty rybołówstwa,
  - ubój królików oraz sprzedaż tusz i podrobów
  - ubój drobiu oraz sprzedaż tusz i podrobów.
5. Gospodarstwa rolne produkcja mleka surowego: 37 podmiotów.
6. Fermy jaj konsumpcyjnych: 3 podmioty.
7. Podmioty prowadzące sprzedaż lokalną, marginalną, ograniczoną: 1 podmiot  
Podmiot prowadzi działalność w następującym zakresie:
  - przetwórstwo, produkty rybołówstwa.
8. Podmioty prowadzące rolniczy handel detaliczny (RHD): 91 podmiotów.  
Podmioty te prowadzą działalność w następującym zakresie:
  - nieprzetworzone produkty pszczele,
  - produkty mleczne,
  - surowe mleko,
  - jaja konsumpcyjne,
  - świeże mięso drobiowe,
  - świeże mięso zajęczaków,
  - świeże mięso wołowe, wieprzowe, baranie, kozie, końskie SWM/MM,
  - świeże mięso wołowe, surowe wyroby mięsne, mięso mielone,
  - żywność, w tym gotowe posiłki (potrawy), zawierająca jednocześnie środki spożywcze pochodzenia niezwierzęcego i produkty pochodzenia zwierzęcego,
  - gotowe posiłki (potrawy) nie mięsne,

- gotowe posiłki (potrawy) z produktów pochodzenia zwierzęcego,
  - produkty mięsne,
  - produkty rybołówstwa,
  - pieczywo, pieczywo cukiernicze, wyroby cukiernicze, ciasta, ciastka.
9. Podmioty prowadzące transport produktów pochodzenia zwierzęcego: 31 podmiotów.
10. Podmioty zajmujące się obrotem lub pośrednictwem produktami pochodzenia zwierzęcego, z wyłączeniem obrotu prowadzonego w ramach produkcji: 8 podmiotów.
11. Punkty skupu dziczyzny: 16 podmiotów
12. Koła łowieckie: 3 podmioty.

W roku 2023 do rejestru wpisano 26 nowych podmiotów, a wykreślono 11. Natomiast jeden podmiot rozszerzył swoją działalność.

#### **4. BEZPIECZEŃSTWO SANITARNO-WETERYNARYJNE NA OBSZARZE POWIATU STARGARDZKIEGO**

##### **4.1. Zapobieganie i zwalczanie chorób zakaźnych zwierząt**

Na terenie działania Powiatowego Inspektoratu Weterynarii w Stargardzie w 2023 roku przeprowadzono następujące badania monitoringowe.

**Tabela nr 1. Ilości pobranych prób w 2023 r.**

<b>Kierunek badania</b>	<b>Ilość pobranych prób</b>
pryszczycyca (FMD)	10
choroba pęcherzykowa świń (SVD)	10
klasyczny pomór świń (CSF) trzoda chlewna	29
Klasyczny pomór (CSFD) dziki	85
gruźlica bydła (TBC)	1598
bruceloza bydła	906
białaczka bydła - (EBB)	906
choroba Aujeszky'ego u świń	1336
IBR/IPV – zakaźne zapalenie nosa i tchawicy/ otręt bydła	14
gorączka Q	14



HPAI – ptasia grypa	<b>0</b>
BT – choroba niebieskiego języka	<b>13</b>
obserwacje w kierunku wścieklizny	<b>67</b>
ASF - afrykański pomór świń	<b>155</b>
Salmonella	<b>252</b>

W roku 2023 zaszczepiono przeciw wścieklicznie 5046 psów oraz 254 koty.

Przeprowadzono 196 kontroli planowanych i 58 kontroli nieplanowanych w zakresie spełniania wymagań i przestrzegania przepisów weterynaryjnych. Stwierdzono 36 nieprawidłowości, w wyniku których wszczęto 4 postępowań administracyjnych w zakresie bioasekuracji świń oraz dobrostanu zwierząt.

W 2023 roku z terenu powiatu stargardzkiego wysłano do innych państw Unii Europejskiej, w ramach handlu:

- ✓ 25 przesyłek drobiu, które zawierały łączną liczbę zwierząt 55 789 sztuk,

W ciągu roku sprawozdawczego PLW w Stargardzie odbywał liczne spotkania między innymi:

- ✓ z lekarzami weterynarii wolnej praktyki w związku z zagrożeniem wystąpienia ptasiej grypy (HPAI), afrykańskiego pomoru świń (ASF)
- ✓ przedstawicielami Izb Rolniczych,
- ✓ przedstawicielami kół łowieckich
- ✓ Wojewódzki Sztab Kryzysowy

Przeprowadzono liczne działania związane z ograniczeniem rozprzestrzeniania się wirusa ASF.

W ramach odstrzału sanitarnego oraz tzw. „polowań planowych” odstrzelono ponad 2067 sztuk dzików rozliczonych przez IW.

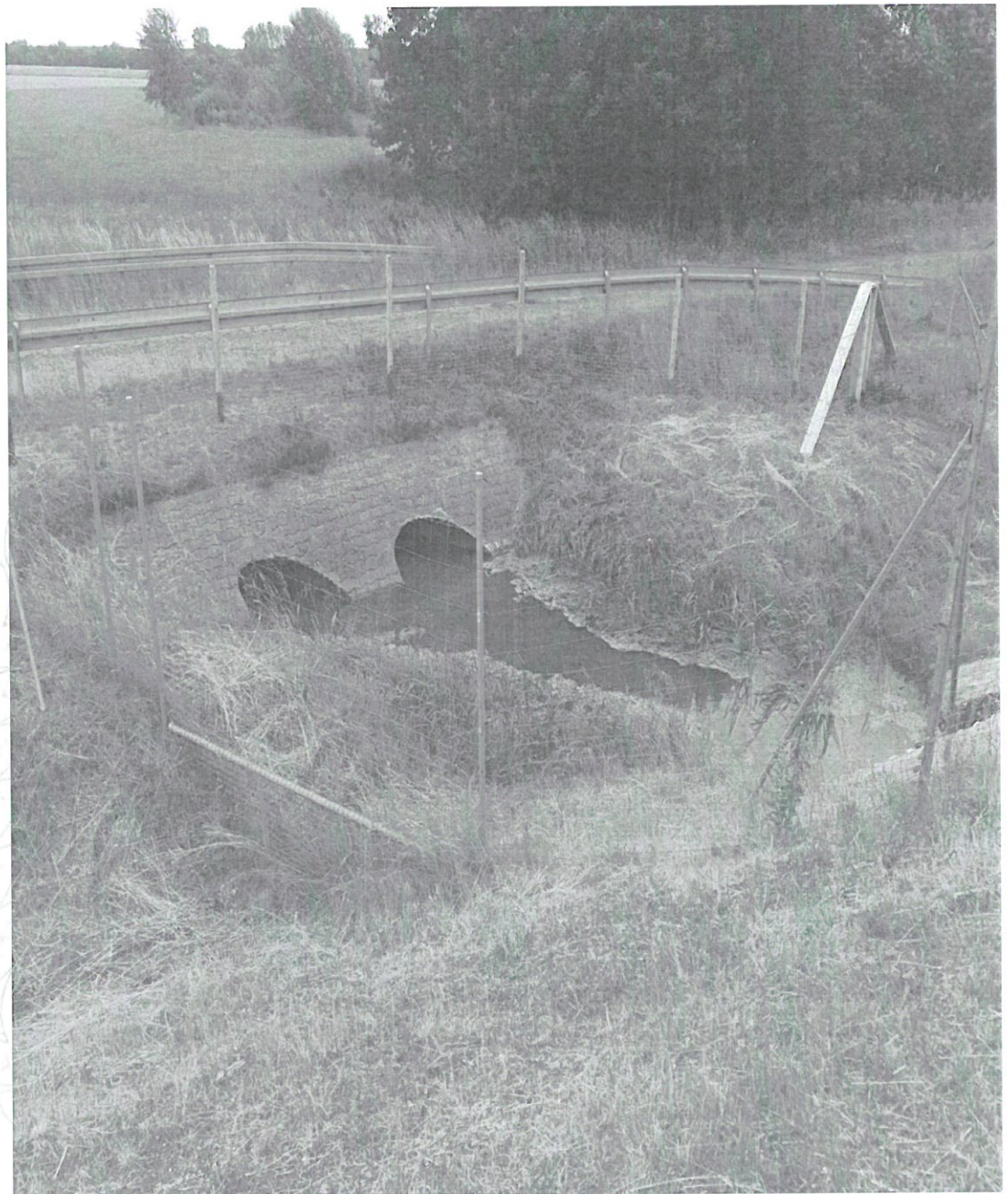
W związku z koniecznością ograniczenia migracji zwierząt z terenów leśnych na obszar powiatu stargardzkiego oraz rozprzestrzenianiem się ASF zrealizowano nakaz budowy ogrodzenia łączącego drogę S10 z jednostką wojskową w Bielkowie wynikającego z rozp. Wojewody Zachodniopomorskiego 1/2023 z dnia 23 stycznia 2023r.



Zrealizowano nakaz zamknięcia przejść dla zwierząt w pasie drogowym wzdłuż drogi S10 wynikający z rozp. Wojewody Zachodniopomorskiego nr 2/2023 z dnia 26 stycznia 2023r.







Ze względu na zmianę regionalizacji i wejściem gminy Kobylanka oraz części gminy wiejskiej Stargard w strefę I objętą ograniczeniami w związku z ASF nastąpiła konieczność otwarcia nowego punktu przetrzymywania tusz, do czego wykorzystany został już istniejący skup w Jęczydole.

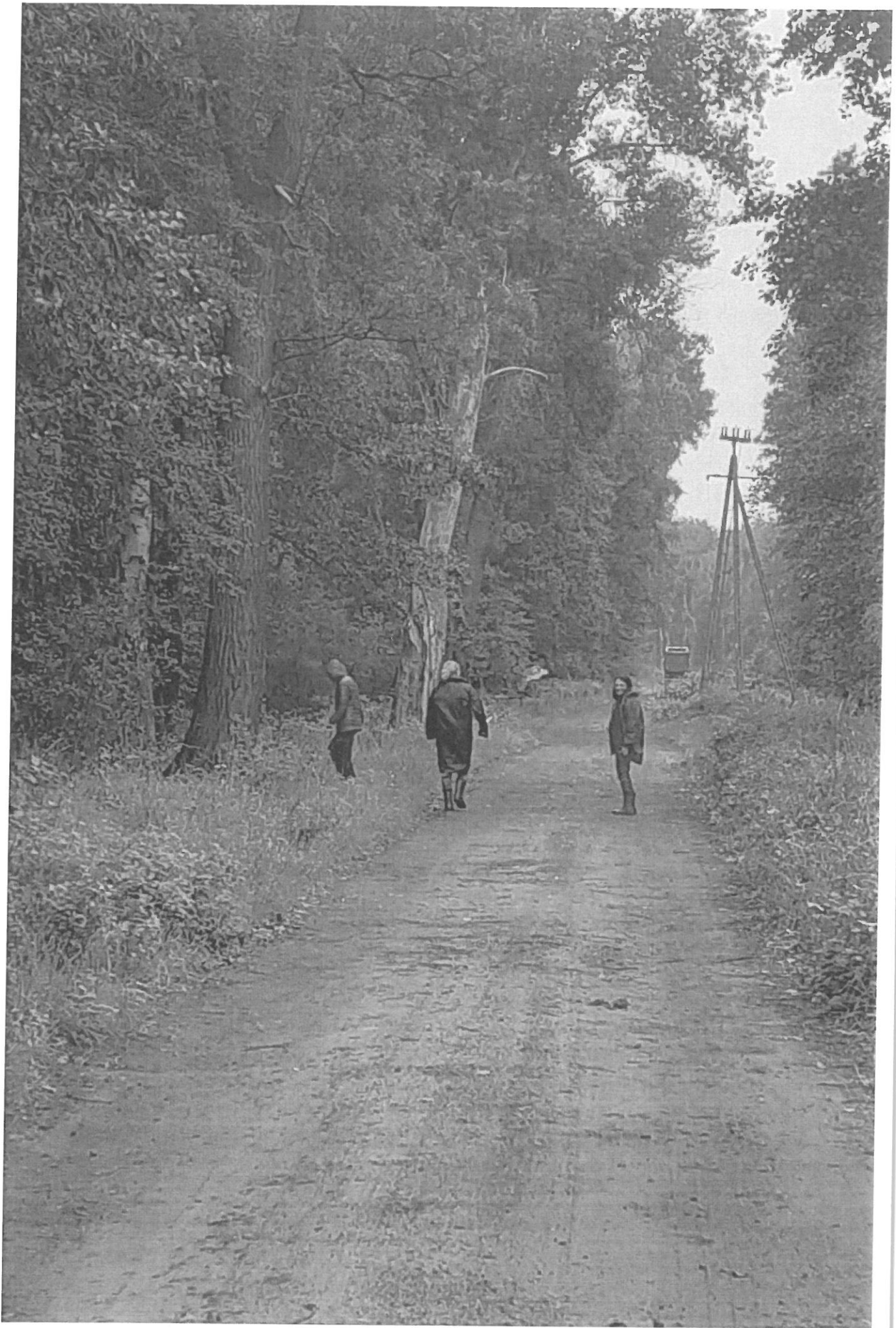


W w/w strefie przeprowadzone zostały kontrole ferm trzody chlewnej wraz z przeszkoleniem hodowców oraz myśliwych. Jednocześnie PIW w Stargardzie własnymi siłami przeprowadzał przeszukiwania terenu, biorąc pod uwagę w szczególności istniejące korytarze ekologiczne. W czasie przeszukiwań nie odnotowano padłych zwierząt.









## **4.2. Badanie zwierząt rzeźnych i mięsa w 2023 r.**

### **4.2.1. Badanie zwierząt rzeźnych w podmiotach zajmujących się ubojem zwierząt.**

Do badania zwierząt rzeźnych i mięsa w obwodach rzeźnianych wyznaczono pięciu lekarzy weterynarii oraz dwie osoby personelu pomocniczego.

Badaniu przedubojowemu i poubojowemu poddawane są następujące gatunki zwierząt: bydło, trzoda chlewna, drób. W sumie zbadano 4 047 662 sztuk zwierząt rzeźnych.

Badania zwierząt rzeźnych w kierunku włośni prowadzone są w Terenowej Pracowni Diagnostyki Włośnicy nr 14-21 przy Spółdzielczej Agrofirmie Witkowo. Wszystkie ubite sztuki trzody chlewnej ubite w nadzorowane rzeźni zostały poddane badaniu w kierunku włośni. W sumie wykonano 522 badań próbek zbiorczych.

Badania wykonywane są metodą referencyjną wytrawiania próbki zbiorczej wspomaganego mieszadłem magnetycznym. Pracownia pracuje zgodnie z wdrożonym systemem zarządzania na podstawie z normy PN EN ISO 18743:2015-11 „Mikrobiologia łańcucha żywnościowego. Wykrywanie larw włośni *Trichinella* w mięsie metodą wytrawiania” oraz Instrukcją Głównego Lekarza Weterynarii nr BP.0200.1.13.2021 z dnia 22 czerwca 2021 r. określającej wykonanie badania mięsa na obecność włośni metodą wytrawiania zgodnie z wymaganiami Normy PN EN ISO 18743:2015-11 oraz minimalnymi wymaganiami dla laboratoriów wyznaczonych.

### **4.2.2. Badanie mięsa zwierząt rzeźnych i dzikich pozyskanego na użytek własny.**

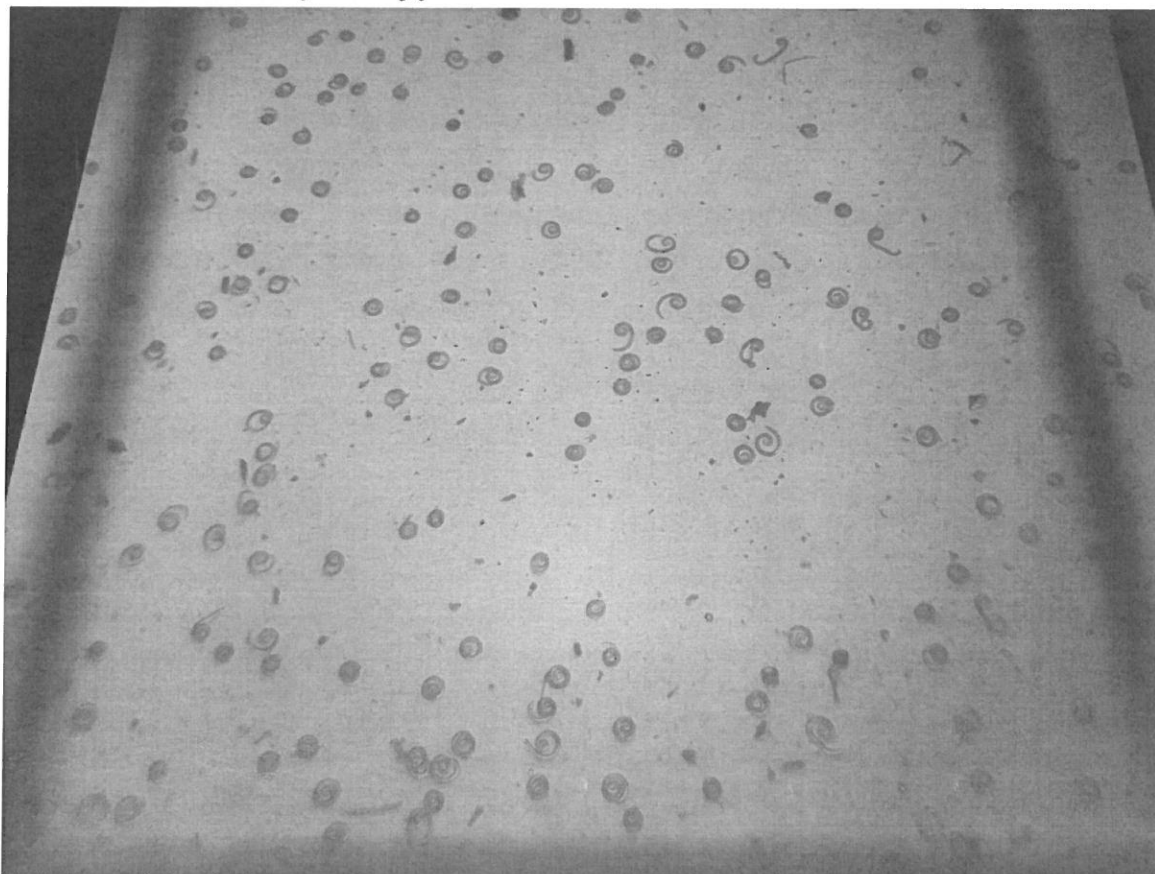
Badania próbek mięsa, pochodzącego z uboju na użytek własny, w kierunku włośni wykonywane są w Gabinetce Weterynaryjnym Pro Amicis ul. I Brygady 21A Stargard. Pracownia wykonuje badania metodą wytrawiania próbki zbiorczej z zastosowaniem metody magnetycznego mieszania zgodnie z rozporządzeniem wykonawczym Komisji (UE) nr 2015/1375 z dnia 10.08.2015 r. Do badania mięsa na włośnię z uboju na użytek własny wyznaczono 2 urzędowych lekarzy weterynarii. Zbadano w pracowni 274 próbek, w tym 82 próbki pochodziły od świń, a 192 od dzików. W żadnej przebadanej próbce nie stwierdzono obecności włośni.

Natomiast w Terenowej Pracowni Diagnostyki Włośnicy nr 14-21 przy Spółdzielczej Agrofirmie Witkowo wykonywane są badania urzędowe



potwierdzające dla dzików i trzody chlewnej. W roku 2023 zostały wykonane dwa takie badania, które potwierdziły występowanie włośnicy u dwóch dzików.

Poniżej jedno ze zdjęć z badania potwierdzającego - w polu widzenia widać bardzo mocną inwazję włośni.



We wrześniu 2023 r. przeprowadzono szkolenie dotyczące postępowania przy uboju zwierząt rzeźnych w celu produkcji mięsa przeznaczonego na użytek własny dla rolników pozyskujących mięso na własne potrzeby. W szkoleniu wzięło udział 5 osób.

#### **4.3. System identyfikacji i rejestracji zwierząt - IRZ**

Inspekcja Weterynaryjna, w ramach wykonywania nadzoru w zakresie identyfikacji i rejestracji zwierząt, współpracuje z Agencją Restrukturyzacji i Modernizacji Rolnictwa i podmiotami prowadzącymi rejestry koniowatych.

Sprawując nadzór w zakresie identyfikacji i rejestracji zwierząt organy Inspekcji Weterynaryjnej:



- 1) mają w szczególności prawo do bezpośredniego dostępu do danych zawartych w rejestrze prowadzonym przez Polski Związek Hodowców Koni, Polskie Towarzystwo Kuce Szetlandzkie w Imnie, Stowarzyszenie Hodowców i Użytkowników Kłusaków, Polski Związek Hodowców i Przyjaciół Wschodniopruskiego Konia Pochodzenia Trakeńskiego w Polsce oraz Polski Klub Wyścigów Konnych, dotyczących zwierząt z rodziny koniowatych, jak również do danych zawartych w rejestrze prowadzonym przez Agencję Restrukturyzacji i Modernizacji Rolnictwa, dotyczącym zwierząt gospodarskich oznakowanych oraz do dokonywania korekt i uzupełnień w Centralnej Bazie Danych Systemu IRZ, a także do wprowadzania do rejestru zwierząt gospodarskich oznakowanych informacji o statusie epizootycznym siedzib stad;
- 2) przeprowadzają kontrole na miejscu w gospodarstwie w odniesieniu do koniowatych i w siedzibie stada dotyczące oznakowania i rejestracji zwierząt, w szczególności wypełniania obowiązku prowadzenia księgi rejestracji i wyposażenia bydła w paszporty oraz koniowatych w dokumenty identyfikacyjne oraz zgłaszania zdarzeń zachodzących w stadzie (urodzeń, padnięć, kupna, sprzedaży);
- 3) wojewódzki lekarz weterynarii, właściwy ze względu na siedzibę podmiotu prowadzącego rejestr koniowatych, może przeprowadzać kontrole w miejscu prowadzenia działalności przez Polski Związek Hodowców Koni, Polskie Towarzystwo Kuce Szetlandzkie w Imnie, Stowarzyszenie Hodowców i Użytkowników Kłusaków, Polski Związek Hodowców i Przyjaciół Wschodniopruskiego Konia Pochodzenia Trakeńskiego w Polsce oraz Polski Klub Wyścigów Konnych w zakresie prowadzenia rejestrów koniowatych i wydawania dokumentów identyfikacyjnych zgodnie z przepisami prawa.

Kontroli podlegają gospodarstwa utrzymujące bydło, owce i kozy.

Zgodnie z rozporządzeniem Komisji (WE) nr 2022/160 z dnia 4 lutego 2022 roku ustanawiające jednolitą minimalną częstotliwość niektórych kontroli urzędowych w celu weryfikacji zgodności z wymaganiami Unii w zakresie zdrowia zwierząt zgodnie z rozporządzeniem Parlamentu Europejskiego i Rady (UE) 2017/625 oraz uchylające rozp. (WE) nr 1082/2003 i (WE) nr 1505/2006 Inspekcja Weterynaryjna przeprowadza kontrole w ramach systemu identyfikacji i rejestracji w 3% zakładów utrzymujących bydło, owce i kozy, oraz 10% zakładów utrzymujących świnie.

Wybór gospodarstw, które są objęte kontrolą, dokonywany jest na podstawie analizy ryzyka.

W 2023 roku kontrole w obszarze IRZ przeprowadzono w 15 siedzibach stad - planowo według wykazu gospodarstw wytypowanych do kontroli przez ARiMR - 9 zajmowało się chowem/hodowlą bydła, 2 hodowlą owiec, 5 świń.

Dodatkowo przeprowadzane są kontrole identyfikacji i rejestracji zwierząt na wniosek rolnika, na podstawie informacji uzyskanych od lekarzy wolnej praktyki w czasie wykonywania czynności związanych z monitorowaniem chorób zakaźnych, w czasie kontroli z innego zakresu, w wyniku otrzymania anonimowych zgłoszeń lub na polecenie Zachodniopomorskiego Wojewódzkiego Lekarza Weterynarii w Szczecinie.

W 2023 roku przeprowadzono 21 kontroli w siedzibach stad utrzymujących owce,kozy,świnie i bydło.

### **Kontrole norm warunkowości**

Do zadań Inspekcji należy przeprowadzanie kontroli norm warunkowości w zakresie zdrowia publicznego i zdrowia zwierząt i dobrostan zwierząt.

Kontroli podlegają rolnicy wnoszący o płatności bezpośrednie utrzymujący bydło, owce, kozy i trzodę chlewną. Wybór gospodarstw, które są objęte kontrolą, dokonywany jest na podstawie analizy ryzyka. Ponadto Wojewódzki Lekarz Weterynarii wskazuje Powiatowemu Lekarzowi Weterynarii gospodarstwa utrzymujące zwierzęta akwakultury, zwierzęta futerkowe, jeleniowate, koniowate i drób, w których należy przeprowadzić kontrolę norm warunkowości.

Kontrole norm warunkowości w zakresie zdrowia publicznego mają na celu sprawdzenie spełniania:

- wymogów w zakresie zdrowia zwierząt;
- wymogów w zakresie bezpieczeństwa żywności i pasz w części dotyczącej produktów pochodzenia zwierzęcego.

Kontrole dobrostan zwierząt obejmują sprawdzenie spełniania:

- ogólnych wymogów dotyczących ochrony zwierząt gospodarskich;



- dodatkowych wymogów dotyczących ochrony cieląt;
- dodatkowych wymogów dotyczących ochrony świń.

W 2023 roku w zakresie norm warunkowości przeprowadzono 14 kontroli.

Przybliżone pogłowie zwierząt na dzień 31.12.2023 r.

- trzoda chlewna 48 stad 29544 sztuki
  - bydło 257 stad 16339 sztuk
  - owce 44 stad 541sztuki
  - kozy 31 stad 166 sztuk
  - drób 45 stad 3011000 sztuk
- (odchów w ciągu roku 1 008 095 szt.)

#### 4.4. Bezpieczeństwo pasz

Powiatowy Lekarz Weterynarii w Stargardzie prowadzi elektroniczny rejestr podmiotów działających na rynku pasz.

**Ilość podmiotów będących pod nadzorem Powiatowego Lekarza Weterynarii w 2023 r. oraz ilość przeprowadzonych kontroli w sektorze paszowym.**

Rodzaj działalności	Ilość podmiotów nadzorowanych (cały rok)	Ilość podmiotów nadzorowanych (stan na 31.12.)	Ilość dokonanych kontroli (cały rok)
Produkcja pasz wprowadzanych do obrotu (wymagająca zatwierdzenia)	2	2	20
Produkcja pasz (wymagająca zatwierdzenia) niewprowadzanych do obrotu ( <i>gospodarstwa produkujące pasze na własne potrzeby z udziałem dozwolonych białek pochodzenia zwierzęcego</i> )	0	0	0
Produkcja pasz wprowadzanych do obrotu (działalność wymagająca rejestracji) <i>produkcja materiałów paszowych pozyskanych przy produkcji środków spożywczych (np. młyny, gorzelnie, zakłady przetwórcze itp.)</i>	1	1	1
Podmioty prowadzące obrót paszami (działalność wymagająca zatwierdzenia)	1	1	1
Podmioty wprowadzające pasze do obrotu (mieszkankami paszowymi i materiałami)	30	30	27



paszowymi) „ <b>obrót fizyczny</b> ” z magazynowaniem i „ <b>obrót papierowy</b> ” bez magazynowania			
Hodowcy zwierząt gospodarskich –żywienie zwierząt przeznaczonych do produkcji żywności (rozp.183/2005r.)	703	703	55
Wytwórcy materiałów paszowych (produkcja pierwotna)	530	530	3
Magazynowanie pasz	1	1	1
Transport pasz	48	48	1
Producenci ekologiczni produkujący pasze na własny użytek	27	27	0

Urzędowe kontrole dotyczące bezpieczeństwa pasz obejmują następujące nadzorowane podmioty:

1. Producenci (wytwórcie pasz) mieszanek paszowych dla zwierząt gospodarskich.
2. Gospodarstwa prowadzące hodowlę/ chów zwierząt, stosujące w żywieniu zwierząt pasze pochodzące z własnej produkcji i pasze pochodzące z zakupu. Są to rolnicy produkujący pasze na własne potrzeby z udziałem mieszanek paszowych uzupełniających, materiałów paszowych.
3. Podmioty „zarejestrowane” wprowadzające do obrotu pasze:materiały paszowe, mieszanki paszowe pełnoporcjowe, uzupełniające, mineralne dla zwierząt gospodarskich (dotyczy : „**obrót papierowy**”, „**obrót fizyczny**”).
4. Podmioty „zatwierdzone” wprowadzające do obrotu mieszanki paszowe uzupełniające, pełnoporcjowe, dodatki paszowe, premiksy.
5. Podmioty zajmujące się produkcją materiałów paszowych (młyny, gorzelnie, zakłady przetwórcze np. cukrownie – produkt uboczny z przetwórstwa wysłodki buraczane mokre i suszone brykietowane).
6. Podmioty zajmujące się transportem pasz.
7. Wytwórcy materiałów paszowych ;produkcja pierwotna”.
8. Podmioty zajmujące się magazynowaniem karmy dla zwierząt domowych.

I zagadnienia związane z wymogiem prawnym paszowym i żywnościowym oraz regułami dotyczącymi zdrowia zwierząt i dobrostanu zwierząt.

## Monitoring Pasz

**W ramach Krajowego Planu Urzędowej Kontroli Pasz w roku 2023 pobrano 50 prób pasz i 27 wody do badań laboratoryjnych.**

podmioty	Zatwierdzone /zarejestrowane	Liczba próbek pobranych	Liczba próbek niezgodnych
Wytwórcy materiałów paszowych	zarejestrowane	1	0
Wytwórcy mieszanek paszowych	Zatwierdzone	25	2
Hodowcy zwierząt gospodarskich	zarejestrowane	51	5

**Ilość próbek PASZ pobranych w rozbiciu na kierunki badań.**

kierunek badania	ilość pobranych próbek	ilość wyników niezgodnych
Wykrywanie obecności pałeczek z rodzaju Salmonella	8	0
Wykrywanie obecności przetworzonego białka zwierzęcego w paszach metodą mikroskopową	6	0
Wykrywanie obecności niedozwolonych elementów przetworzonego białka zwierzęcego w produktach z krwi oraz w kierunku obecności białka przeżuwaczy metodą real-time PCR	2	0
Oznaczenie zawartości pestycydów w paszach	1	0
Oznaczenie zawartości dioksyn w paszach	1	0
Oznaczenie zawartości polichlorowanych bifenyli (PCB) w paszach	1	0
Oznaczenie zawartości/obecności kokcydiostatyków w paszach - <b>pasze docelowe</b>	2	1
Oznaczenie zawartości/obecności kokcydiostatyków w paszach - <b>pasze niedocelowe</b>	3	0
Weryfikacja procedur zapob. przenoszeniu kokcydiostatyku do pasz niedocelowych	1	0
Oznaczenie mikotoksyn w kiszonkach (met. wieloskładnikowa)	1	0
Wykrywanie obecności w paszach weterynaryjnych produktów leczniczych skreślonych z rejestru środków farmaceutycznych (A6) - Chloramfenikol	1	0
Wykrywanie substancji przeciwbakteryjnych (antybiotyki, sulfonamidy, chinolony) dodawanych w paszach	1	0
Oznaczenie zawartości/obecności kokcydiostatyków jonoforowych oraz nikarbazyny, robenidyny, diclazurilu i innych substancji kokcydiostatycznych w <b>premikсах docelowych</b>	2	0
Oznaczenie zawartości/obecności kokcydiostatyków jonoforowych oraz nikarbazyny, robenidyny, diclazurilu i innych substancji kokcydiostatycznych w <b>premikсах niedocelowych</b>	1	0

Badanie zawartości żelaza, manganu, cynku i miedzi w mieszankach paszowych MPP i MPU	1	1
Badanie zawartości jodu w mieszankach paszowych	1	0
Badanie zawartości podstawowych składników pokarmowych (białko ogólne, tłuszcz surowy, włókno surowe, sucha masa, popiół) w materiałach i mieszankach paszowych	1	1
Badanie zawartości makroelementów (P, Ca, Mg, Na, K) w materiałach i mieszankach paszowych	1	0
Wykrywanie i ilościowe oznaczanie organizmów genetycznie zmodyfikowanych (GMO)	1	0
Badanie homogeniczności mieszanek paszowych	2	0
Badanie zawartości żelaza, manganu, cynku i miedzi w PREMIKSACH	1	0
Badanie zawartości jodu w PREMIKSACH	1	0
Zawartość witaminy A i E w PREMIKSACH	1	0

#### Ilość próbek WODY pobranych w rozbiciu na gatunki zwierząt /grupy produkcyjne

kierunek badania	Gatunek zwierząt/grupy produkcyjne	ilość pobranych próbek	ilość wyników niezgodnych
Wykrywanie substancji przeciwbakteryjnych	świnie	4	0
	stada kur reprodukcyjnych	3	0
	brojler kurzy	17	4
	stada indyki reprodukcyjne	0	0
	stada indyki rzeźne	2	0
	stada nioski	2	0
	towarowe		

#### 4.5. Utylizacja

Powiatowy Lekarz Weterynarii w Stargardzie prowadzi **rejestr podmiotów utylizacyjnych.**

**Ilość podmiotów będących pod nadzorem Powiatowego Lekarza Weterynarii w 2023 r. i ilość przeprowadzonych kontroli w sektorze utylizacyjnym**



<b>Rodzaj działalności</b>	<b>Kategoria UPPZ/ppch</b>	<b>Ilość podmiotów nadzorowanych (cały rok)</b>	<b>Ilość podmiotów nadzorowanych (stan na 31.12)</b>	<b>Ilość dokonanych kontroli (cały rok)</b>
Zakłady prowadzące czynności pośrednie oraz składowanie ubocznych produktów pochodzenia zwierzęcego (art. 24 ust. 1 lit. h rozporządzenia Parlamentu Europejskiego i Rady (WE) nr 1069/2009 z dnia 21 października 2009 r.	<b>Kategoria 3</b>	2	2	2
Transport ubocznych produktów pochodzenia zwierzęcego	<b>Ogólna liczba</b>	7	7	8
	<b>Kategoria 1</b>	3	3	3
	<b>Kategoria 2</b>	4	4	4
	<b>Kategoria 3</b>	7	7	7
Kompostownie i wytwórnie biogazu	<b>Kategoria 3</b>	1	1	1
Szczególne cele paszowe (art. 18 rozp. 1069/2009)	<b>Kategoria 3</b>	5	5	3
	<b>Kategoria 2</b>	2	2	1
Pośrednicy w handlu nie posiadający magazynów	<b>Kategoria 3</b>	4	4	4
Inne podmioty zarejestrowane	<b>Kategoria 3</b>	3	3	4
<b>Razem</b>		<b>24</b>	<b>21</b>	<b>23</b>

Urzędowe kontrole dotyczące sektora utylizacji obejmują zagadnienia związane z nadzorem

- podmiotów zajmujących się obrotem ubocznymi produktami pochodzenia zwierzęcego lub produktami pochodnymi kategorii 1,2,3, bez ich fizycznego składowania (*tzw. obrót papierowy*),
- podmiotów wykorzystujących uboczne produkty pochodzenia zwierzęcego na szczególne cele paszowe zgodnie z art.18 Rozporządzenia (WE) 1069/2009 r. (*np. schroniska dla bezdomnych zwierząt, fermy zwierząt futerkowych, hodowle psów rasowych itp.*)
- zakładów wykonujących czynności pośrednie na ubocznych produktach pochodzenia zwierzęcego po ich zebraniu oraz składowanie ubocznych produktów pochodzenia zwierzęcego lub produktów pochodnych kategorii 3
- podmiotów zajmujących się transportem ubocznych produktów pochodzenia zwierzęcego lub produktów pochodnych kategorii 1,2,3.
- zagospodarowania ubocznych produktów pochodzenia zwierzęcego kategorii 1,2,3 przez rzeźnie drobiu, trzody chlewnej i przeżuwaczy.
- zakłady wykorzystujące uboczne produkty pochodzenia zwierzęcego kategorii 3 do celów diagnostycznych, technicznych.
- podmioty w zakresie przetwarzania w kompost produktów ubocznych pochodzenia zwierzęcego kategorii 3 - odpady kuchenne ulegające biodegradacji.

#### **4.6. Monitoring żywności**

W ramach nadzoru nad zakładami produkującymi żywność pochodzenia zwierzęcego prowadzony jest monitoring żywności w zakresie badań pozostałości chemicznych, biologicznych i leków oraz kryteriów mikrobiologicznych.

Kontrolami w ramach programu objęte są przede wszystkim miejsca, gdzie uchybienia przepisów w zakresie stosowania substancji niedozwolonych lub niewłaściwego stosowania substancji dozwolonych byłyby dla zdrowia publicznego najdotkliwsze – rzeźnie, zakłady produkujące żywność oraz gospodarstwa. Miejsca, w których stwierdza się nieprawidłowości, objęte są wnikliwą kontrolą.

W ramach prowadzonego nadzoru pobrano próbki do badań laboratoryjnych.

W ramach sprawdzania kryteriów mikrobiologicznych w żywności pochodzenia zwierzęcego pobrano 240 próbek do badań laboratoryjnych.

Ilość próbek produktów pobranych do badań:

Rodzaj działalności	ilość pobranych próbek	ilość wyników niezgodnych	Nie zgodne kryterium
Ubój drobiu	25	0	
Ubój świń	60	0	
Ubój bydła	20	0	
Produkcja surowych wyrobów mięsnych	20	0	
Produkcja produktów mięsnych	13	0	
Świeże mięso drobiowe	10	0	
Wędzone produkty rybołówstwa	8	0	
Produkty mleczne	10	5	E. Coli
Mleko surowe	12	7	OLD, LKS
Produkcja jaj konsumpcyjnych	27	0	
Próbki środowiskowe	35	0	

Kierunki wykonywanych badań:

Rodzaj działalności	Kierunki badań
Ubój drobiu	Salmonella, Campylobacter
Ubój świń, ubój bydła	Salmonella, Enterobacteriaceae, ogólna liczba drobnoustrojów
Produkcja surowych wyrobów mięsnych	Listeria monocytogenes, E. Coli, Salmonella
Produkcja produktów mięsnych	Listeria monocytogenes, WWA
Świeże mięso drobiowe	Salmonella
Świeże produkty rybołówstwa	Listeria monocytogenes, WWA
Wędzone produkty rybołówstwa	Listeria monocytogenes
Produkty mleczne	Listeria monocytogenes, E. Coli, Salmonella, gronkowce
Mleko surowe	OLD, LKS
Jaja konsumpcyjne	Salmonella
Próbki środowiskowe	Listeria monocytogenes, Salmonella, gronkowce, OLD

W ramach programów wieloletnich pobrano PIWet Puławy pobrano 13 próbek.

Ilość próbek pobranych w ramach programów wieloletnich:

kierunek badania	gatunek zwierząt	ilość pobranych próbek
Antybiotykooporność	świnie	8
Campylobacter	świnie	5

W ramach realizacji Krajowego programu badań kontrolnych pozostałości zakazanych lub niedopuszczonych substancji farmakologicznie czynnych, weterynaryjnych produktów leczniczych, zanieczyszczeń chemicznych, pozostałości pestycydów, dioksyn, furanów, polichloronowanych bifenyli (PCB)



i związków perfluorowanych oraz promieniotwórczych izotopów cezu u zwierząt i w żywności pochodzenia zwierzęcego pobrano **219 próbek**. W jednej pobranej próbce odnotowano zawartość antybiotyków (próbka wody na fermie drobiu).

Zakłady produkujące żywność pochodzenia zwierzęcego, będące pod nadzorem, w ramach kontroli wewnątrzzakładowej, przy ścisłej współpracy z Inspekcją Weterynaryjną, prowadzą regularny program monitoringu swoich wyrobów, badania stanu sanitarnego oraz badania wody.

## 5. PODSUMOWANIE

Zgodnie z art.19 ust.5 ustawy z dnia 29 stycznia 2004 roku o Inspekcji Weterynaryjnej (t.j. Dz.U.2024.12) „uzyskane w wyniku kontroli informacje, dokumenty i inne dane, dotyczące w szczególności stosowanej przez kontrolowanego technologii, nie mogą być przekazywane oraz ujawniane ...”, dlatego też sprawozdanie z działalności Powiatowego Lekarza Weterynarii w Stargardzie za 2023 rok oraz informacja o stanie bezpieczeństwa sanitarno-weterynaryjnego na obszarze powiatu stargardzkiego są bardzo ogólne i potraktowano je jako informacyjne.

Inspekcja Weterynaryjna Powiatowy Inspektorat Weterynarii w Stargardzie na terenie powiatu zapewnia bezpieczeństwo sanitarno-weterynaryjne poprzez prowadzone kontrole oraz wykonane zadania wynikające z rocznych harmonogramów pracy.

Wszystkie działania prowadzone przez Inspekcję Weterynaryjną, w tym monitoring chorób zakaźnych zwierząt, monitorowanie pozostałości chemicznych, biologicznych i skażeń promieniotwórczych w produktach pochodzenia zwierzęcego, w wodzie do pojenia zwierząt, nadzór nad podmiotami produkującymi żywność pochodzenia zwierzęcego, badanie zwierząt rzeźnych i mięsa - są gwarancją ochrony zdrowia publicznego.

Reasumując, stwierdzam, iż funkcjonowanie naszej jednostki jest niezbędne do zapewnienia bezpieczeństwa sanitarno-weterynaryjnego na terenie powiatu, Jednocześnie pragnę nadmienić, że w roku sprawozdawczym nie odnotowano wybuchu chorób zakaźnych zwierząt oraz masowych zatruc u ludzi i zwierząt.

Zatwierdził:

POWIATOWY LEKARZ WETERYNARII  
W STARGARDZIE

lek. wet. Anna Gronowska