

Uchwała Nr 1898/17
Zarządu Powiatu Stargardzkiego
z dnia 22 września 2017 r.

w sprawie zmiany Regulaminu Organizacyjnego
Placówki Opiekuńczo - Wychowawczej Nr 4 w Witkowie Drugim

Na podstawie art. 36 ust.1 ustawy z dnia 5 czerwca 1998 r. o samorządzie powiatowym (Dz.U. z 2016 r. poz. 814 z późn. zm.) uchwała się, co następuje :

§ 1. Nadaje się Regulamin Organizacyjny Placówce Opiekuńczo-Wychowawczej Nr 4 w Witkowie Drugim, w brzmieniu stanowiącym załącznik do niniejszej uchwały.

§ 2. Wykonanie powierza się Dyrektorowi Centrum Obsługi Placówek Opiekuńczo-Wychowawczych w Stargardzie.

§ 3. Traci moc uchwała Nr 2788/14 Zarządu Powiatu Stargardzkiego z dnia 12 czerwca 2014 roku w sprawie uchwalenia Regulaminu Organizacyjnego Placówki Opiekuńczo-Wychowawczej Nr 4 w Witkowie Drugim.

§ 4. Uchwała wchodzi w życie z dniem 1 stycznia 2018 roku.

Iwona Wiśniewska - Starosta Stargardzki

Waldemar Gil - Wicestarosta

Irena Agata Łucka - Członek Zarządu

Ireneusz Rogowski - Członek Zarządu


.....
.....
.....
.....

**REGULAMIN ORGANIZACYJNY
PLACÓWKI OPIEKUŃCZO – WYCHOWAWCZEJ NR 4
W WITKOWIE DRUGIM**

**ROZDZIAŁ 1
POSTANOWIENIA OGÓLNE**

§ 1. Regulamin Organizacyjny Placówki Opiekuńczo – Wychowawczej Nr 4 w Witkowie Drugim zwany dalej „REGULAMINEM” określa organizację, zakres i tryb działania oraz strukturę organizacyjną Placówki Opiekuńczo – Wychowawczej Nr 4 w Stargardzie, z siedzibą w Witkowie Drugim przy ul. Ogrodowej 17, gmina Stargard zwanej dalej PLACÓWKĄ.

§ 2. 1. PLACÓWKA realizuje zadania własne powiatu oraz zlecone z zakresu administracji rządowej w obszarze instytucjonalnej pieczy zastępczej.

2. PLACÓWKA jest placówką typu socjalizacyjnego i specjalistyczno - terapeutycznego sprawującą opiekę do 14 wychowanków w wieku od 10 roku życia do usamodzielnienia się, jednak nie dłużej niż do ukończenia 25 roku życia, w przypadkach określonych w art. 37 ust. 2 pkt 1-2 ustawy z dnia 9 czerwca 2011 r. o wspieraniu rodziny i systemie pieczy zastępczej.

3. W PLACÓWCE mogą być umieszczane dzieci poniżej 10 roku życia w wyjątkowych przypadkach, szczególnie, gdy przemawia za tym stan zdrowia lub dotyczy to rodzeństwa.

§ 3. Obsługę ekonomiczno-administracyjną i organizacyjną PLACÓWKI wykonuje Centrum Obsługi Opiekuńczo-Wychowawczych w Stargardzie w zakresie ustalonym przez Radę Powiatu Stargardzkiego.

§ 4. Nadzór nad przestrzeganiem standardu wychowania i opieki w PLACÓWCE sprawuje Wojewoda Zachodniopomorski.

§ 5. PLACÓWKA działa w oparciu o przepisy:

- 1) Ustawy z dnia 5 czerwca 1998 r. o samorządzie powiatowym (Dz. U. 2016 poz. 814 z późn. zm.),
- 2) Ustawy z dnia 9 czerwca 2011 r. o wspieraniu rodziny i systemie pieczy zastępczej (Dz. U. 2017 poz. 697),
- 3) Ustawy z dnia 27 sierpnia 2009 r. o finansach publicznych (Dz. U. 2016 poz. 1870 z późn. zm.),
- 4) Ustawy z dnia 29 września 1994 r. o rachunkowości (Dz.U. 2016 poz. 1047 z późn. zm.),
- 5) Ustawy z dnia 21 listopada 2008 r. o pracownikach samorządowych (Dz. U. 2016 r. poz. 902 z późn. zm.),
- 6) Konwencji o prawach dziecka, przyjęta przez Zgromadzenie Ogólne Narodów Zjednoczonych dnia 20 listopada 1989 r. (Dz.U. 1991 Nr 120, poz. 526),
- 7) Innych aktów prawnych właściwych dla zakresu działalności PLACÓWKI,
- 8) Statutu PLACÓWKI,
- 9) Niniejszego REGULAMINU.

§ 6. Ilekroć w treści regulaminu mowa jest o:

- 1) Powiecie - oznacza to Powiat Stargardzki;
- 2) Starościę - oznacza to Starostę Stargardzkiego;
- 3) PCPR - oznacza to Powiatowe Centrum Pomocy Rodzinie w Stargardzie;
- 4) Dyrektora - oznacza to Dyrektora Centrum Obsługi Placówek Opiekuńczo - Wychowawczych w Stargardzie;
- 5) Centrum - oznacza to Centrum Obsługi Placówek Opiekuńczo-Wychowawczych;
- 6) statucie - oznacza to statut PLACÓWKI.

ROZDZIAŁ 2 KIEROWNICTWO PLACÓWKI

§ 7. 1. PLACÓWKĄ kieruje Dyrektor przy pomocy wychowawcy koordynatora.

2. Dyrektor jest zwierzchnikiem służbowym w stosunku do pracowników zatrudnionych w PLACÓWCE.

ROZDZIAŁ 3 STRUKTURA I PODSTAWOWE ZAKRESY DZIAŁANIA KOMÓREK ORGANIZACYJNYCH

§ 8. 1. W PLACÓWCE tworzy się następujące stanowiska pracy – stosujące w oznaczeniu spraw symbole:

- 1) wychowawcy koordynatora – **WK**,
- 2) wychowawcy – **W**,
- 3) opiekunka dziecięca – **OD**.

2. Strukturę organizacyjną PLACÓWKI z wykazem stanowisk określa schemat organizacyjny, który stanowi załącznik do niniejszego REGULAMINU.

§ 9. Do zadań wspólnych stanowisk pracy należy, w szczególności zapewnienie wychowankom właściwych warunków ich rozwoju fizycznego, psychicznego i poznawczego w zakresie:

- 1) rozwoju osobowości poprzez:
 - a) zaspokajanie potrzeb emocjonalno - uczuciowych,
 - b) organizację życia gwarantującą zachowanie równowagi psychicznej i poczucie bezpieczeństwa,
 - c) poszanowanie podmiotowości wychowanka, wysłuchanie jego zdania i w miarę możliwości uwzględnienie jego wniosków we wszystkich dotyczących go sprawach oraz informowanie wychowanka o podejmowanych wobec niego działaniach,
 - d) podtrzymywanie związków emocjonalnych z rodzicami, rodzeństwem i z innymi osobami bliskimi, chyba, że sąd postanowi inaczej,
 - e) podejmowanie działań w celu powrotu do rodziny biologicznej,
 - f) nawiązanie więzi uczuciowych i związków interpersonalnych,
 - g) kształtowanie właściwego stosunku do obowiązków, sprzyjającego wyrabianiu pracowitości, rzetelności, wytrwałości, punktualności, wewnętrznej dyscypliny,
 - h) nabywanie umiejętności współżycia w zespole, niesienia wzajemnej pomocy, poczucia sprawiedliwości i uczciwości w postępowaniu międzyludzkim,
 - i) kształtowanie poczucia własnej wartości i godności, szacunku do innych, cywilnej odwagi w wyrażaniu myśli i codziennym działaniu, dotrzymanie danego słowa,
 - j) wyrabianie społecznej odpowiedzialności, poszanowania własności osobistej i społecznej, gospodarności;

- 2) ochrony zdrowia poprzez:
 - a) zapewnienie potrzeb biologicznych (wyżywienie, odzież, ciepło, warunki mieszkaniowe i inne przedmioty osobistego użytku),
 - b) stwarzanie warunków do prawidłowego rozwoju psychofizycznego i utrzymania dobrego stanu zdrowia,
 - c) zapewnienie wychowankom opieki pielęgniarskiej i lekarskiej,
 - d) kształtowanie u dzieci nawyków i uczenie zachowań prozdrowotnych;
- 3) przygotowania do samodzielnego życia poprzez:
 - a) realizację obowiązku szkolnego oraz stworzenie warunków do dalszego kształcenia się, w celu zdobycia kwalifikacji zawodowych zgodnie z zainteresowaniami i uzdolnieniami,
 - b) nabywanie umiejętności wartościowego zagospodarowania wolnego czasu ujawniającego i rozwijającego zainteresowania i uzdolnienia,
 - c) zdobywanie niezbędnej wiedzy w zakresie przygotowania do życia w rodzinie poprzez samodzielne przygotowywanie posiłków, obsługiwanie kuchennych urządzeń technicznych, poznawanie pozytywnych wzorców życia rodzinnego poprzez wyjazdy do rodzin zaprzyjaźnionych,
 - d) wyposażenie w podstawowe wiadomości i umiejętności niezbędne w samodzielnym organizowaniu gospodarstwa domowego,
 - e) uczenie planowania i organizowania codziennych zajęć stosownie do wieku dziecka,
 - f) wdrażanie do organizowania czasu wolnego.

§ 10. Do zadań wychowawcy koordynatora należy, poza zadaniami określonymi w § 11 również:

- 1) współuczestniczenie w kierowaniu placówką,
- 2) koordynacja pracy zespołu wychowawców w PLACÓWCE,
- 3) nadzór nad prawidłowością prowadzenia dokumentacji wychowanków PLACÓWKI,
- 4) nadzór nad prawidłowością prowadzenia dziennika wychowawców,
- 5) sporządzanie planów opiekuńczo-wychowawczych i comiesięcznych sprawozdań z jego realizacji,
- 6) sporządzanie comiesięcznych list wypłat kieszonkowego dla wychowanków PLACÓWKI,
- 7) zaopatrywanie wychowanków PLACÓWKI w niezbędne artykuły żywnościowe, środki czystości i artykuły higieny osobistej oraz inne rzeczy wynikające z indywidualnych potrzeb wychowanków PLACÓWKI,
- 8) organizacja czasu wolnego wychowankom PLACÓWKI przy współudziale z wychowawcami i wychowankami PLACÓWKI,
- 9) gospodarowanie powierzonym mieniem PLACÓWKI,
- 10) prowadzenie dokumentacji dotyczącej aktywizacji wychowanków PLACÓWKI.

§ 11. Do zadań wychowawców w szczególności należy:

- 1) zapewnienie dziecku opieki i wychowania zgodnie z obowiązującymi standardami
- 2) organizowanie pracy w grupie oraz pracy indywidualnej z dzieckiem,
- 3) rozwijanie uzdolnień i zainteresowań wychowanków oraz kształtowanie umiejętności organizowania czasu wolnego;
- 4) kierowanie procesem wychowawczym dziecka,
- 5) udział w pracach zespołu do spraw okresowej oceny sytuacji dziecka,
- 6) prowadzenie karty pobytu dziecka,
- 7) opracowywanie planu pomocy dziecku w porozumieniu z pedagogiem, psychologiem, pracownikiem socjalnym, terapeutą, asystentem rodziny i innymi specjalistami,
- 8) utrzymywanie kontaktów z rodzinami wychowanków,

- 9) współdziałanie z opiekunami prawnymi, sądami, rodzinami zaprzyjaźnionymi, szkołami, do których uczęszczają wychowankowie oraz innymi instytucjami,
- 10) dbanie o indywidualny rozwój wychowanków.

§ 12. Do zadań opiekunki w szczególności należy:

- 1) czuwanie nad bezpieczeństwem dzieci,
- 2) prowadzenie indywidualnej pracy opiekuńczo-wychowawczej z dzieckiem oraz pracy z grupą dzieci,
- 3) pomoc przy pielęgnacji, wychowaniu dzieci oraz wykonywanie zabiegów higienicznych u dzieci, które tego wymagają,
- 4) utrzymywanie kontaktów z rodzinami wychowanków,
- 5) tworzenie serdecznej atmosfery, sprzyjającej rozwojowi uczuć i więzi emocjonalnych dzieci,
- 6) realizowanie indywidualnego planu pracy z dzieckiem pod kierunkiem wychowawcy, pedagoga i psychologa,
- 7) realizowanie zaleceń w procesie rehabilitacji,
- 8) dbanie o higienę otoczenia dziecka.

§ 13. Wszystkich pracowników PLACÓWKI obowiązuje przestrzeganie przepisów regulaminu pracy, bhp, przeciwpożarowych, o ochronie tajemnicy służbowej, o ochronie informacji niejawnych i ochronie danych osobowych.

§ 14. Szczegółowe zadania i obowiązki oraz wzajemne zastępstwa poszczególnych pracowników określają indywidualne zakresy czynności zatwierdzane przez Dyrektora.

ROZDZIAŁ 4

ZASADY PRZYJMOWANIA I OPIEKI NAD DZIEĆMI

§ 15. Przyjęcia dziecka do placówki dokonuje wychowawca koordynator.

§ 16. 1. Dzieci przyjmowane są na podstawie skierowania wydanego przez PCPR.

2. PCPR przekazuje wraz ze skierowaniem dokumenty dziecka:

- 1) odpis aktu urodzenia dziecka,
- 2) odpis aktu zgonu rodzica w przypadku sierot lub półsierot,
- 3) orzeczenie sądu o umieszczeniu dziecka w PLACÓWCE albo wniosek rodziców lub opiekunów prawnych o umieszczenie dziecka w PLACÓWCE,
- 4) dokumentację o stanie zdrowia dziecka, w tym kartę szczepień,
- 5) dokumenty szkolne, w szczególności świadectwa szkolne,
- 6) informację o prowadzonej pracy z rodziną dziecka i jej rezultatach.

§ 17. 1. Dla każdego dziecka prowadzona jest indywidualna dokumentacja, tj.:

- 1) karta pobytu dziecka,
- 2) plan pomocy dziecku,
- 3) karta udziału w zajęciach prowadzonych przez psychologa, pedagoga lub osobę prowadzącą terapię, z opisem ich przebiegu – o ile dziecko tego wymaga,
- 4) arkusze badań i obserwacji psychologicznych oraz pedagogicznych,
- 5) dokumentacja medyczna.

2. Dla dzieci w wieku 0-3 lat oprócz dokumentacji wymienionej w ust. 1 prowadzona jest karta rozwoju psychoruchowego.

3. Wzory karty rozwoju psychoruchowego oraz karty i oceny opieki nad dzieckiem opracowuje Dyrektor.

§ 18. Opiekę pielęgniarską, medyczną, psychologiczno-pedagogiczną oraz terapeutyczną zapewnia CENTRUM.

§ 19. Regulamin Praw i Obowiązków Wychowanków – w tym system kar i nagród - ustalany jest przez Dyrektora w formie zarządzenia.

ROZDZIAŁ 5

ZASADY ZNAKOWANIA SPRAW I AKTÓW PRAWNYCH

§ 20. Znak sprawy składa się z:

- 1) symbolu literowego PLACÓWKI,
- 2) symbolu literowego stanowiska pracy,
- 3) symbolu liczbowego hasła według rzeczowego wykazu akt,
- 4) liczby, pod którą sprawa została zarejestrowana,
- 5) czterocyfrowego określenia roku, w którym sprawę wszczęto,
- 6) dwuliterowego symbolu pracownika – pierwsza i trzecia litera nazwiska lub pierwsza i czwarta litera nazwiska pracownika komórki organizacyjnej oraz oznaczenie liczbowe stanowiska pracy.

§ 21. Poszczególne elementy znaku sprawy oddziela się kropką, np. POW4.WK.0012.12.2017.RG2, gdzie:

- 1) „POW4” - oznacza PLACÓWKĘ,
- 2) „WK” – oznacza symbol stanowiska pracy,
- 3) „0012” – oznacza symbol liczbowy grupy klasyfikacyjnej rzeczowego wykazu akt,
- 4) „12” – oznacza liczbę, pod którą sprawa została zarejestrowana,
- 5) „2017” – oznacza rok,
- 6) „RG2” – oznacza dwuliterowy symbol i oznaczenie liczbowe pracownika stanowiska pracy prowadzącego sprawę.

ROZDZIAŁ 6

ZASADY PODPISYWANIA PISM, DOKUMENTÓW FINANSOWYCH I INNYCH

§ 22. 1. Wychowawca koordynator opisuje faktury i rachunki dotyczące zakupów związanych z bieżącym funkcjonowaniem PLACÓWKI.

2. Szczegółowe zasady podpisywania, parafowania i obiegu dokumentów księgowych określa „Instrukcja sporządzania, obiegu i kontroli dokumentów księgowych” stanowiąca załącznik do „Dokumentacji zasad (polityki) rachunkowości w CENTRUM”.

3. Pracownicy PLACÓWKI podpisują sporządzone przez siebie notatki oraz dokumenty wewnętrzne.

ROZDZIAŁ 7

KONTROLA W PLACÓWCE

§ 23. Działalność kontrolna obejmuje:

- 1) samokontrolę - wykonywaną przez każdego zatrudnionego w PLACÓWCE pracownika bez względu na zajmowane stanowisko i rodzaj wykonywanej pracy, która polega na kontroli prawidłowości wykonywania własnej pracy w oparciu o obowiązujące przepisy prawa i obowiązki wynikające z posiadanego zakresu czynności,

- 2) kontrolę funkcjonalną – wykonywaną przez pracowników zatrudnionych na stanowiskach kierowniczych CENTRUM, których obowiązki wykonywania kontroli funkcjonalnej zostały określone w zakresach czynności bądź, którzy do wykonywania tej kontroli zostali zobligowani na podstawie innych przepisów przez Dyrektora,
- 3) kontrolę instytucjonalną – wykonywaną przez zespoły kontrolne powołane odrębnymi zarządzeniami Dyrektora.

ROZDZIAŁ 8

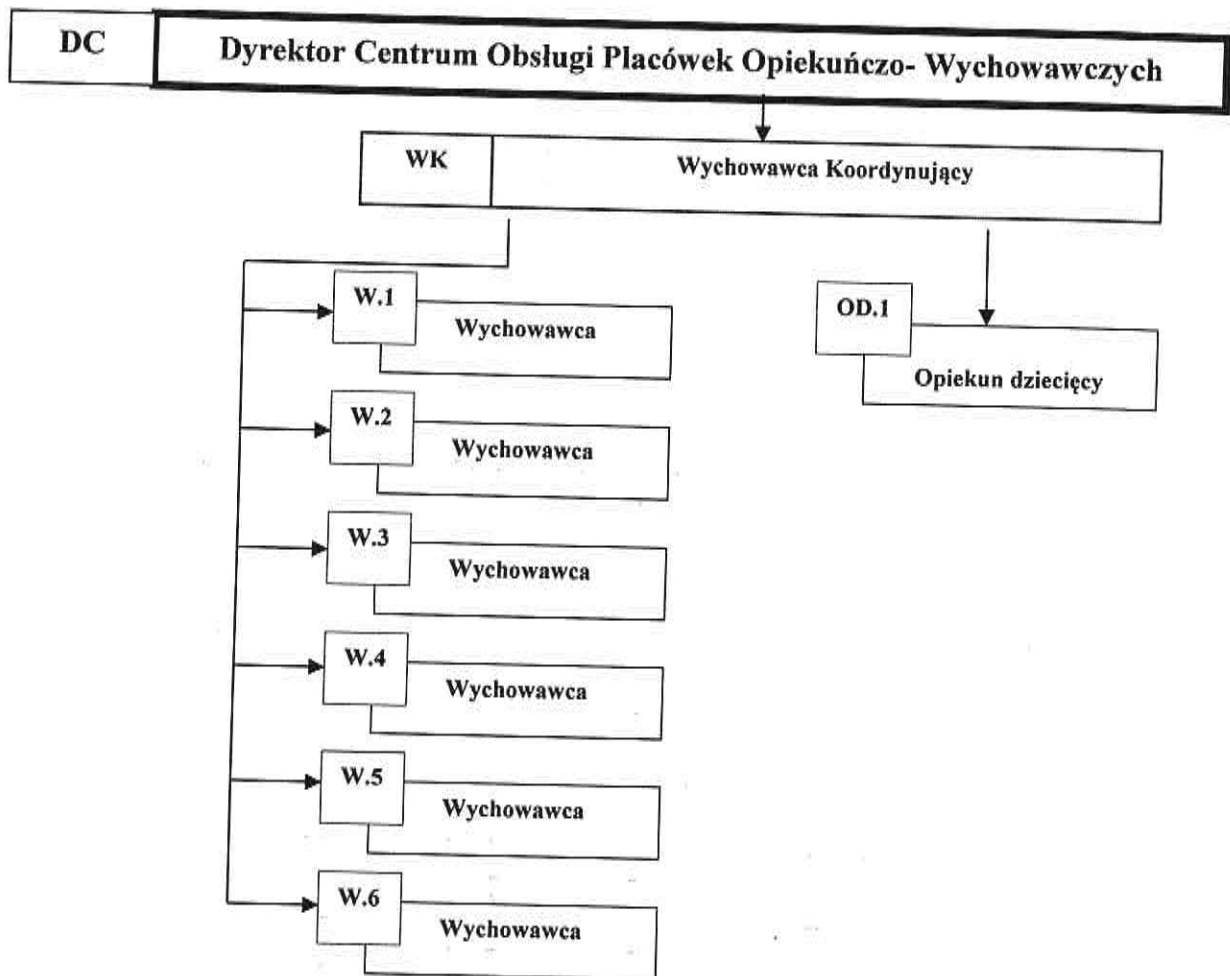
POSTANOWIENIA KOŃCOWE

§ 24. Organizację i porządek pracy określa Regulamin Pracy ustanawiany przez Dyrektora w drodze zarządzenia.

§ 25. Zmiany w niniejszym REGULAMINIE mogą być dokonywane w trybie przewidzianym do jego uchwalenia.

§ 26. Wykonanie uchwały powierza się Dyrektorowi CENTRUM.

**Schemat organizacyjny Placówki Opiekuńczo-Wychowawczej Nr 4
w Witkowie Drugim przy ul. Ogrodowej 17**



UZASADNIENIE

Ze względu na zaobserwowaną w ostatnich latach spadającą systematycznie liczbę dzieci przebywających w instytucjonalnej pieczy zastępczej możliwe jest przeprowadzenie procesu standaryzacji Placówki Opiekuńczo-Wychowawczej Nr 4. Proces standaryzacji będzie polegał na zmniejszeniu liczby dzieci do 14 wychowanków i ograniczenie zatrudnienia do 8 osób.

Placówka Opiekuńczo-Wychowawcza Nr 4 jest placówką typu socjalizacyjnego i specjalistyczno-terapeutycznego. W placówce mieszka na stałe 19 wychowanków w wieku od 2,5-17 lat. W przypadku 6 rodzeństwa, oczekujemy obecnie na uprawomocnienie się wyroku sądu orzekającego powrót dzieci do matki. Trójka dzieci uczy się w szkołach z internatem. Pozostałe dzieci uczęszczają do: 2 trzech różnych szkół podstawowych, oddalonych znacznie od placówki, do których wychowankowie muszą zostać doprowadzeni i przyprowadzeni po zajęciach. Również w placówce należy zapewnić opiekę niepełna trzyletniemu chłopcu, który nie rozpoczął jeszcze procesu edukacyjnego. Ponadto pięcioro dzieci posiada orzeczenia o niepełnosprawności, dwoje w stopniu znacznym, jedno w stopniu umiarkowanym i troje w stopniu lekkim. Dwoje dzieci ma orzeczoną potrzebę kształcenia specjalnego ze względu na niedostosowanie społeczne. Ze względu na niepełnosprawności jak i problemy zdrowotne wychowankowie znajdują się pod stałą kontrolą specjalistycznych poradni lekarskich: psychiatrycznej, kardiologicznej, neurologicznej, okulistycznej, endokrynologicznej, dermatologicznej, ortopedycznej i ortodontycznej, co wiąże się okresowymi wizytami kontrolnymi. Z tego względu proponuje się, aby stan zatrudnienia w placówce wynosił 8 pracowników, w tym jeden wychowawca koordynator zajmujący się właściwą koordynacją pracy na placówce, odpowiadający za właściwe prowadzenie dokumentacji zarówno placówki, jak i wychowanków, dbający za zakupy i zaopatrzenie placówki, sześciu wychowawców kierujących bezpośrednio procesem wychowawczym i w szczególności rewalidacją wychowanków oraz opiekun dziecięcy pomagający w szczególności wychowankom wymagającym pomocy w podstawowych czynnościach dnia codziennego.

Wobec powyższego zasadne jest podjęcie niniejszej uchwały.

D Y R E K T O R
Centrum Obsługi Placówek
Opiekuńczo - Wychowawczych
w Stargardzie
Ignasiak
Agnieszka Ignasiak