

- Projekt-

**Uchwała nr
Rady Powiatu Stargardzkiego
z dnia**

w sprawie przyjęcia „Sprawozdania z działalności Komendanta Powiatowego Państwowej Straży Pożarnej w Stargardzie za rok 2015 oraz informacji o stanie bezpieczeństwa, ochrony przeciwpożarowej i zagrożeniach pożarowych Powiatu Stargardzkiego na koniec 2015 r.”

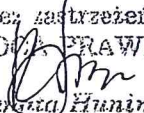
Na podstawie art. 12 pkt 11 ustawy z dnia 5 czerwca 1998 r. o samorządzie powiatowym (Dz. U. z 2015 r. poz. 1445, z późn. zm.) w związku z § 6 ust. 2 Statutu Powiatu Stargardzkiego (Dz. Urz. Województwa Zachodniopomorskiego z 2015 r., poz. 2164 z późn. zm.) uchwała się, co następuje:

§ 1. Przyjmuje się „Sprawozdanie z działalności Komendanta Powiatowego Państwowej Straży Pożarnej w Stargardzie za rok 2015 oraz informację o stanie bezpieczeństwa , ochrony przeciwpożarowej i zagrożeniach pożarowych Powiatu Stargardzkiego na koniec 2015 r. ”, stanowiące załącznik do niniejszej uchwały.

§ 2. Uchwała wchodzi w życie z dniem podjęcia.

Pod względem formalnym prawnym

bez zastrzeżeń
RADCA PRAWNY


Renata Huminiak



Uzasadnienie

Ustawa z dnia 5 czerwca 1998 r. o samorządzie powiatowym (Dz. U. 2015 r., poz. 1445 z późn. zm.) oraz Statut Powiatu Stargardzkiego (Dz. Urz. Woj. Zachodniopomorskiego z 2015 r., poz. 2164 z późn. zm.) stanowią, że Rada Powiatu w formie uchwał, wyraża opinie i zajmuje stanowisko w sprawach związanych z realizacją kompetencji stanowiących, kontrolnych i społecznych.

Zgodnie z planem pracy Rady Powiatu na 2016 r. zatwierdzonym uchwałą Nr XII/156/15 z dnia 16 grudnia 2015 r. w miesiącu marcu przewidziano „ Sprawozdanie z działalności Komendanta Powiatowego Państwowej Straży Pożarnej w Stargardzie za rok 2015 oraz informację o stanie bezpieczeństwa, ochrony przeciwpożarowej i zagrożeniach pożarowych Powiatu Stargardzkiego na koniec 2015 r.”

Komisja Bezpieczeństwa i Porządku na posiedzeniu w dniu 9 marca 2016 r. pozytywnie zaopiniowała przedmiotową informację.

Wobec powyższego wnosi się o podjęcie niniejszej uchwały.

STAROSTA
Ireneusz Rogowski

Opinia Komisji Bezpieczeństwa i Porządku

w sprawie "Sprawozdania z działalności Komendanta Powiatowego Państwowej Straży Pożarnej w Stargardzie za 2015 rok oraz informacji o stanie bezpieczeństwa, ochrony przeciwpożarowej i zagrożeniach pożarowych Powiatu Stargardzkiego na koniec 2015 r."

Na podstawie art. 38a ust. 2 pkt 2 i 6 ustawy z dnia 5 czerwca 1998 r. o samorządzie powiatowym (Dz. U. z 2015 r., poz. 1445 z późn. zm.) Komisja Bezpieczeństwa i Porządku w dniu 9 marca 2016 r. jednogłośnie, pozytywnie zaopiniowała "Sprawozdanie z działalności Komendanta Powiatowego Państwowej Straży Pożarnej w Stargardzie za 2015 rok oraz informację o stanie bezpieczeństwa, ochrony przeciwpożarowej i zagrożeniach pożarowych Powiatu Stargardzkiego na koniec 2015 r." oraz projekt uchwały Rady Powiatu w sprawie przyjęcia "Sprawozdania z działalności Komendanta Powiatowego Państwowej Straży Pożarnej w Stargardzie za 2015 rok oraz informacji o stanie bezpieczeństwa, ochrony przeciwpożarowej i zagrożeniach pożarowych Powiatu Stargardzkiego na koniec 2015 r."

Przewodniczący
Komisji Bezpieczeństwa i Porządku
Starosta Stargardzki

Ireneusz Rogowski





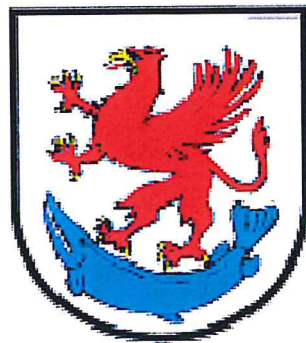
SPRAWOZDANIE

z działalności

Komendanta Powiatowego Państwowej Straży Pożarnej

w Stargardzie za 2015 rok

**oraz informacja o stanie bezpieczeństwa, ochrony przeciwpożarowej
i zagrożeniach pożarowych Powiatu Stargardzkiego na koniec 2015 r.**



Stargard, luty 2016

SPIS TREŚCI

I. DZIAŁALNOŚĆ ORGANIZACYJNA.....	3
II. PROBLEMATYKA KADROWA.....	7
III. DZIAŁALNOŚĆ OPERACYJNA.....	12
1. Zabezpieczenie rejonu działania	12
2. Wyposażenia jednostek ochrony przeciwpożarowej w pojazdy i sprzęt ratowniczy.	20
3. Szkolenie pożarnicze	27
IV. DZIAŁALNOŚĆ KONTROLNO-ROZPOZNAWCZA.....	30
1. Działania kontrolne	30
2. Popularyzacja ochrony przeciwpożarowej.....	32
3. Rozpoznawanie zagrożeń.....	33
V. GOSPODARKA FINANSOWA	
I ZABEZPIECZENIE LOGISTYCZNE.....	44
VI. DZIAŁANIA RATOWNICZE.....	49

I. DZIAŁALNOŚĆ ORGANIZACYJNA

Do realizacji ustawowych zadań z zakresu przewidzianych ustawą o Państwowej Straży Pożarnej w 2015 r. komenda dysponowała 88 etatami funkcjonariuszy oraz pięcioma etatami pracowników cywilnych.

W ramach prowadzonego nadzoru i koordynacji w komendzie przeprowadzono 1 kontrolę wewnętrzną sprawdzającą prawidłowość procesu doskonalenia strażaków w Jednostce Ratowniczo-Gaśniczej i na stanowisku kierownika, a także prawidłowości prowadzenia dokumentacji w tym zakresie.

W związku z realizacją celów i kierunków działania Państwowej Straży Pożarnej i krajowego systemu ratowniczo-gaśniczego na rok 2015 w naszej Komendzie na podstawie wyznaczonych mierników, określane jest kryterium satysfakcji z wykonywania poszczególnych celów i zadań. W zdecydowanej większości każda komórka organizacyjna w zakresie swoich zadań osiągnęła 100% satysfakcji, ewentualny niższy poziom satysfakcji w realizacji zadań spowodowany jest w głównej mierze czynnikami zewnętrznymi np. wyposażenie poszczególnych jednostek ochotniczych straży pożarnych będących w krajowym systemie ratowniczo-gaśniczym w sprzęt specjalistyczny, uwarunkowane jest od zewnętrznego dofinansowania działalności tych jednostek. Ponadto dla zapewnienia realizacji celów i zadań w sposób zgodny z prawem, efektywny, oszczędny i terminowy komórki organizacyjne Komendy realizują proces kontroli zarządczej. Każdego roku do końca marca sporządzane jest oświadczenie Komendanta Powiatowego o stanie kontroli zarządczej za mijający rok.

Wydział operacyjny i kontrolno - rozpoznawczy w roku ubiegłym przeprowadził 6 inspekcji gotowości bojowej w jednostce ratowniczo-gaśniczej oraz 13 inspekcji w jednostkach Ochotniczych Straży Pożarnych, ze szczególnym uwzględnieniem jednostek z krajowego systemu ratowniczo-gaśniczego. Braliśmy również udział w zebraniach sprawozdawczych jednostek OSP działających na terenie naszego powiatu.

W celu sprawdzenia stanu gotowości bojowej oraz wyszkolenia jednostek ochotniczych straży pożarnych i popularyzacji wśród społeczeństwa ochrony przeciwpożarowej, braliśmy udział w organizacji zawodów sportowo-pożarniczych dla drużyn Ochotniczych Straży Pożarnych, przeprowadzono zawody międzygminne w miejscowościach Pęczyno i Dobrzany. Zawody powiatowe odbyły się w Chociwlu. Wraz z Zarządem Oddziału Powiatowego Związku Ochotniczych Straży Pożarnych współorganizowaliśmy powiatowe eliminacje Ogólnopolskiego Turnieju Wiedzy Pożarniczej „Młodzież Zapobiega Pożarom”, który został przeprowadzony

w liceum ogólnokształcącym nr 2 w Stargardzie. W turnieju uczestniczyli uczniowie szkół podstawowych, gimnazjalnych oraz ponadgimnazjalnych z powiatu stargardzkiego. Powiatowe eliminacje są jednym z etapów Ogólnopolskiego Turnieju Wiedzy Pożarniczej „Młodzież Zapobiega Pożarom” (OTWP), którego celem jest popularyzowanie przepisów i kształcenie umiejętności w zakresie ochrony ludności, ekologii, ratownictwa i ochrony przeciwpożarowej.

Przeprowadzono czynności kontrolno-rozpoznawcze w obiektach w których zorganizowano wypoczynek zimowy tj. Szkoła Podstawowa Nr 1 w Stargardzie i Halę Sportową OSiR w Stargardzie. W okresie letnim w 2015 roku odnotowano 21 miejsc wypoczynku w tym w 14 z nich przeprowadzono czynności kontrolne.

Nawiązano kontakt z ratownikami Wodnego Ochotniczego Pogotowia Ratunkowego, którzy dozorowali kąpieliska nad jeziorami Miedwie i Ińsko. Na jeziorze Ińsko odbyły się ćwiczenia wraz z pokazami, podczas których używano sprzętu do podejmowania człowieka z wody. Ponadto w okresie wakacyjnym wzmożono doskonalenie strażaków z Jednostki Ratowniczo-Gaśniczej pod kątem działań na akwenach.

W roku 2015 przeprowadzono ćwiczenia zgrywające siły i środki KSRG w Dobrzanach pod nazwą „Mglisty poranek”, w których brały udział jednostki ochotniczych straży pożarnych i Państwowej Straży Pożarnej - tematem ćwiczeń był wypadek komunikacyjny z dużą ilością osób poszkodowanych. Celem przeprowadzonych ćwiczeń było doskonalenie umiejętności w zakresie udzielania kwalifikowanej pierwszej pomocy podczas wypadków drogowych. W sumie w roku 2015 zorganizowano 9 ćwiczeń. w których uczestniczyli jednostki OSP i PSP podczas, których doskonalono umiejętności praktyczne jak i również przeprowadzono szkolenia tematyczne na temat: ewakuacja osób z budynków mieszkalnych, ratownictwo wodne, udzielanie pierwszej pomocy medycznej, gaszenie pożarów obiektów przemysłowych.

W ramach akcji „Dni Otwartych Strażnic” w 2015r. naszą jednostkę odwiedziło 32 wycieczek, w których łącznie uczestniczyło ok. 900 dzieci. Podczas zwiedzania strażnicy dzieci miały możliwość zapoznania się ze specyfiką pracy strażaka. W trakcie wycieczek odbywały się pokazy sprzętu, będącego na wyposażeniu JRG KP PSP oraz pogadanki na temat bezpiecznych zachowań w szkole, domu a także w okresie wakacji z uwzględnieniem zagadnień ochrony przeciwpożarowej, poruszania się na drogach oraz korzystania z akwenów. Ponadto strażacy uczestniczyli w 38 festynach dla dzieci i młodzieży, podczas których również odbyły się pokazy sprzętu i pogadanki. Uczestniczyliśmy w przeprowadzaniu praktycznego sprawdzenia organizacji i warunków ewakuacji w 17 obiektach. Nasi strażacy w ramach popularyzowania wiedzy na temat udzielenia pierwszej pomocy uczestniczyli w pokazie udzielania pomocy poszkodowanemu w wypadku samochodowym, a także instruowali o tym jak należy zabezpieczyć miejsce wypadku.

Także uczestniczyli w spotkaniu zorganizowanym przez Kasę Rolniczego Ubezpieczenia Społecznego z rolnikami z terenu powiatu stargardzkiego, podczas którego wygłosili pogadankę na temat udzielenia pomocy w sytuacji wypadku podczas wykonywania prac polowych z udziałem maszyn rolniczych. Ponadto jeden z naszych funkcjonariuszy wziął udział w heppeningu „Bezpieczne wakacje” podczas, którego poprowadził szkolenie dotyczące zagrożeń pożarowych, konsekwencji podpaień, wypoczynku nad wodą i zagrożeń związanych z tlenkiem węgla.

W zajęciach brało udział 150 osób dorosłych i dzieci.

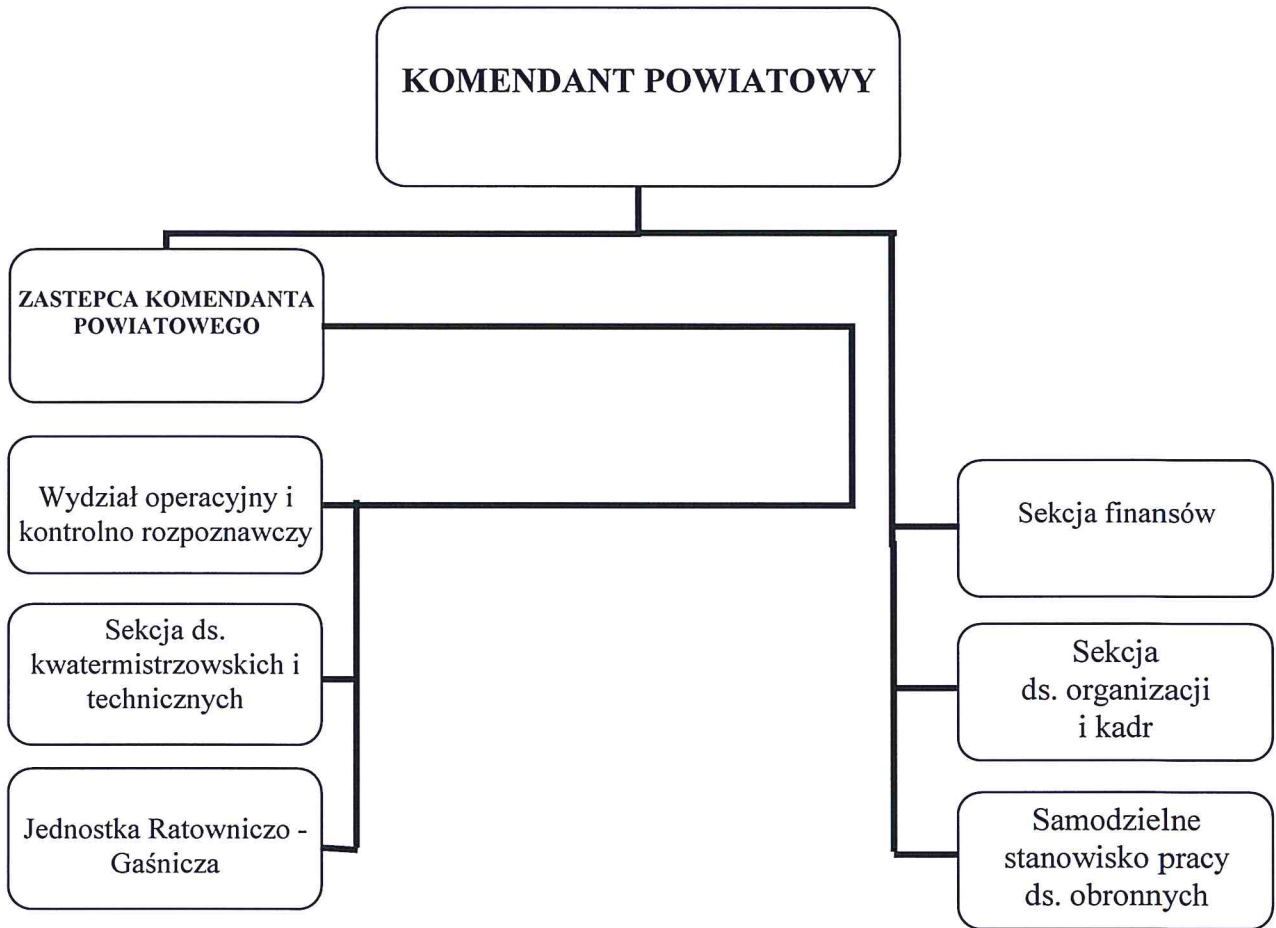
Członkowie klub HDK „Płomyk” oddali krew wg. własnego kalendarza. Ratownicy z naszej komendy w roku 2015 oddali łącznie 11,250 ml krwi i 54,000ml osocza.

Reprezentacja naszej komendy brała czynny udział w organizowanych różnego rodzaju zawodach sportowych osiągając duże sukcesy. W roku 2015 braliśmy udział w:

- Mistrzostwach Polski Strażaków w MTB w ramach maratonu MTB dookoła jeziora Miedwie,
- Zawodach Wędkarskich Strażaków PSP o puchar Komendanta Powiatowego Strażackich Choszczynie;
- Mistrzostwach Polski Strażaków w Halowej Piłce Nożnej – dwie osoby zostały powołane do reprezentacji województwa;
- Mistrzostwach Województwa Zachodniopomorskiego w Halowej Piłce Nożnej ;
- Mistrzostwach Województwa w Sporcie Pożarniczym;
- Liga Strażackich Piątek Piłkarskich – 3 spotkań;
- 4th Szczecin Firefighter Combat Challenge;
- III Górskich Mistrzostwach Polski Strażaków w Kolarstwie Szosowym;

W maju 2015 r. został zorganizowany przez naszą Komendę uroczysty apel z okazji „ Dnia Strażaka” na placu przed budynkiem Komendy.

Schemat organizacyjny KP PSP w Stargardzie



II. PROBLEMATYKA KADROWA

Na dzień 31 grudnia 2015 roku w naszej komendzie zatrudnionych było 88 funkcjonariuszy, co stanowiło pełne obsadzenie stanowisk w ramach posiadanych etatów.

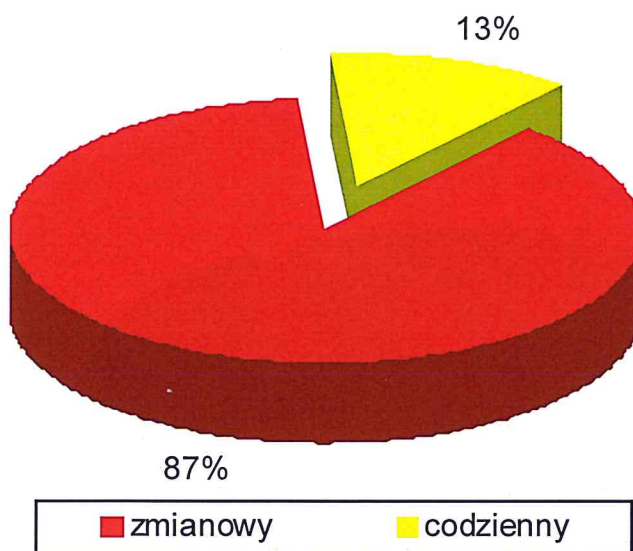
Na stanowiskach pracowników służby cywilnej zatrudnionych było pięciu członków korpusu służby cywilnej.

Struktura zatrudnienia na dzień 31 grudnia 2015 r.:

- funkcjonariusze PSP – 88 osób,
- pracownicy korpusu służby cywilnej – 5 osób,
- pracownicy obsługi – 1 osoba (na ½ etatu).

System służby funkcjonariuszy:

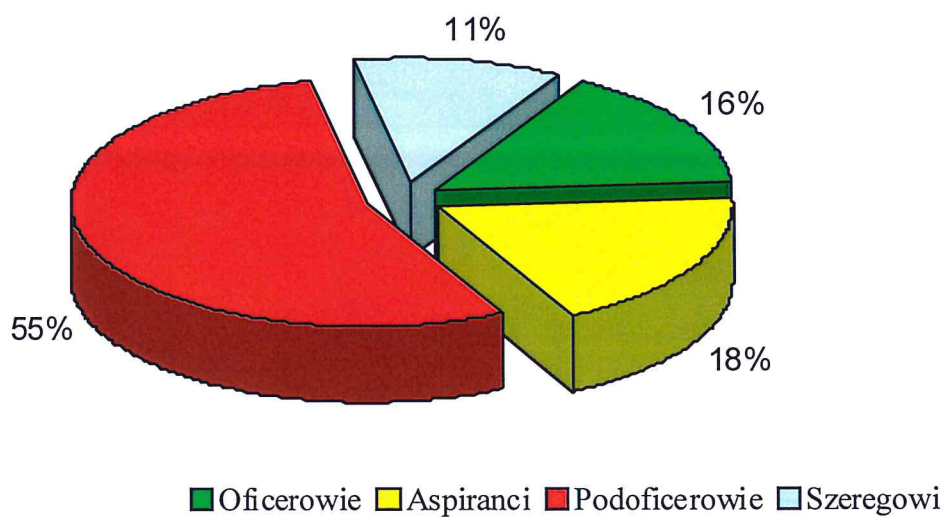
- funkcjonariusze systemu codziennego 11 osób,
- funkcjonariusze systemu zmianowego 77 osób.



Wykres 1. System służby funkcjonariuszy.

Struktura zatrudnienia w korpusach:

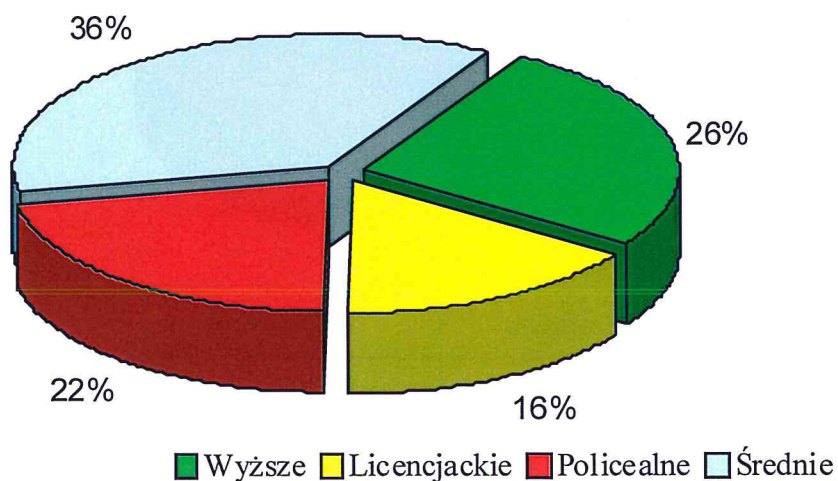
- oficerowie – 14,
- aspiranci – 16,
- podoficerowie – 48,
- szeregowi – 10.



Wykres 2. Zatrudnienie w korpusach.

Struktura wykształcenia ogólnego:

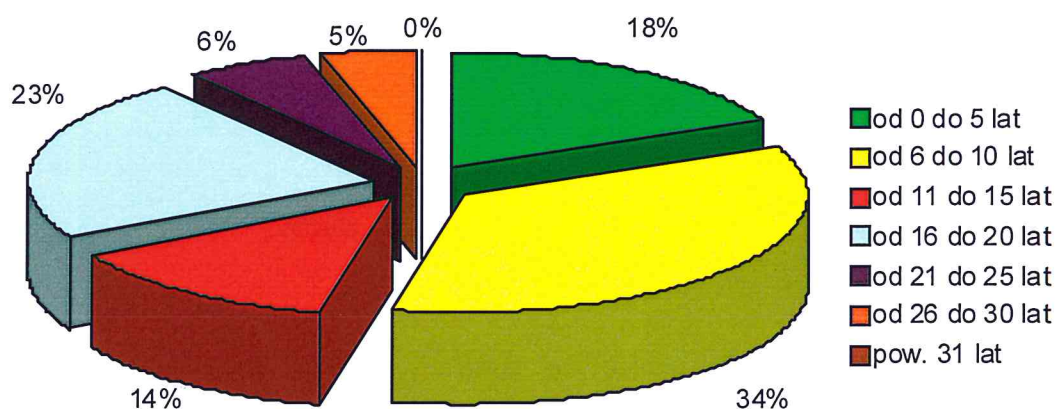
- wykształcenie wyższe – 23 osoby,
- wykształcenie licencjackie – 14 osób,
- wykształcenie policealne – 19 osób,
- wykształcenie średnie – 32 osoby.



Wykres 3. Wykształcenie ogólne.

Struktura zatrudnionych funkcjonariuszy według wysługi lat służby:

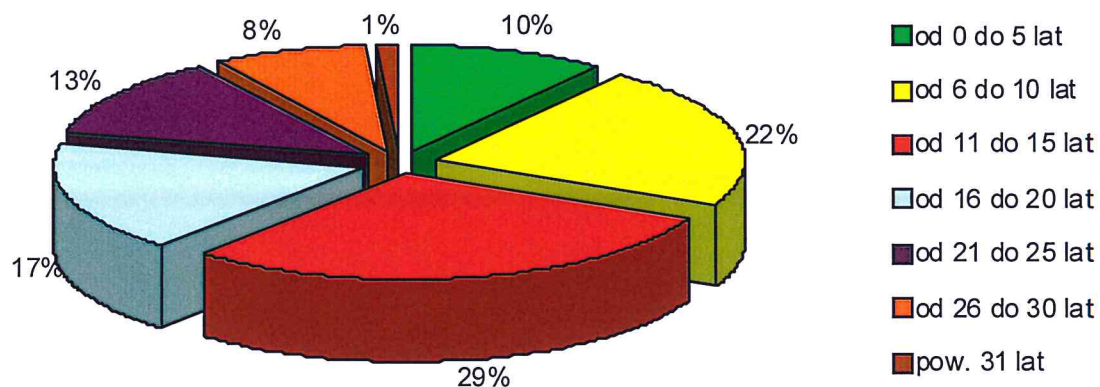
- od 0 do 5 lat służby – 16 osób,
- od 6 do 10 lat służby – 31 osób,
- od 11 do 15 lat służby – 12 osób,
- od 16 do 20 lat służby – 20 osób,
- od 21 do 25 lat służby – 5 osób,
- od 26 do 30 lat służby – 4 osoby,
- pow. 31 lat służby – 0 osób.



Wykres 4. Wysługa lat służby.

Struktura zatrudnionych funkcjonariuszy według wysługi lat pracy i służby:

- od 0 do 5 lat – 9 osób,
- od 6 do 10 lat – 19 osób,
- od 11 do 15 lat – 26 osoby,
- od 16 do 20 lat – 15 osób,
- od 21 do 25 lat – 11 osób,
- od 26 do 30 lat – 7 osoby,
- pow. 31 lat – 1 osoba.



Wykres 5. Wyśluga lat pracy i służby.

Dla zapewnienia gotowości operacyjnej komendy, poprzez utrzymanie minimalnego stanu ratowników na służbie, w roku 2015 funkcjonariusze wypracowali łącznie 23 304,00 nadgodzin, średnio na jednego strażaka przypadło ok. 270 ponadnormatywnych godzin służby.

Liczba godzin ponadnormatywnych w danym okresie rozliczeniowym kształtowała się następująco:

- w I okresie rozliczeniowym liczba godzin ponadnormatywnych wszystkich funkcjonariuszy wyniosła: 10 986,00 co stanowiło średnio ok. 126 g. na jednego strażaka;
- w II okresie rozliczeniowym liczba godzin ponadnormatywnych wszystkich funkcjonariuszy wyniosła: 12 318,00 co stanowiło średnio ok. 144 g. na jednego strażaka.

W roku 2015 ze służby zostało zwolnionych trzech funkcjonariuszy, którzy odeszli na zaopatrzenie emerytalne. Jeden strażak został przeniesiony do dalszego pełnienia służby w Komendzie Miejskiej PSP w Szczecinie, natomiast żaden funkcjonariusz nie został przeniesiony do tut. komendy z innej jednostki.

Do służby przygotowawczej przyjęto czterech kandydatów, którzy uzyskali największą ilość punktów w przeprowadzonym naborze. Młodzi strażacy zatrudnieni w tut. komendzie systematycznie, od kilku już lat, uczestniczą w szkoleniach uzupełniających strażaka jednostki ochrony przeciwpożarowej uprawniających do zajmowania stanowisk podoficerskich oraz wysyłani są do Szkoły Aspirantów w celu uzyskania większej wiedzy, a tym samym zapewnienia większego potencjału ratowniczego na terenie powiatu. W 2015 roku jedna osoba ukończyła Szkołę Aspirantów Państwowej Straży Pożarnej w Poznaniu, ponadto dwóch kolejnych funkcjonariuszy kształci się nadal. Na studiach w Szkole Głównej Służby Pożarniczej w Warszawie nie studiuje obecnie żaden funkcjonariusz, w związku z nieuzyskaniem wolnych miejsc, rozdzielanych przez SGSP zarówno na studia wyższe, jak i studia podyplomowe. W ubiegłym roku wyróżniono ogółem 27 strażaków. Dyplomem Komendanta Głównego wyróżniono jedną osobę, Medalem za Długoletnią Służbę – 5 osób, Odznaką Zasłużony dla Ochrony Przeciwpożarowej – 10 osób i Medalem za Zasługi dla Pożarnictwa – 11 osób.

III. DZIAŁALNOŚĆ OPERACYJNA.

1. Zabezpieczenie rejonu działania

Rejonem działania Komendy Powiatowej Państwowej Straży Pożarnej w Stargardzie Szczecińskim jest teren powiatu stargardzkiego, który zajmuje obszar 1519 km², z czego 22,2% stanowią obszary leśne. Na jego terenie zamieszkuje ok. 120 tys. mieszkańców.

Ochrona przeciwpożarowa na terenie powiatu opiera się na strukturach Państwowej Straży Pożarnej i Ochotniczych Strażach Pożarnych wchodzących w skład Krajowego Systemu Ratowniczo-Gaśniczego oraz Ochotniczych Strażach Pożarnych chroniących obszar poszczególnych gmin. Wśród tych jednostek wyróżniamy:

1. Jednostki PSP:

- Komenda Powiatowa, w skład której wchodzi jednostka ratowniczo gaśnicza.

2. Jednostki Ochotniczych Straży Pożarnych:

- 13 jednostek OSP włączonych do KSR-G,
- 18 jednostek OSP spoza KSR-G posiadające samochody pożarnicze,
- 5 jednostek OSP nie posiadających samochodu pożarniczego,

3. Jednostki Wojskowej Ochrony Przeciwpożarowej:

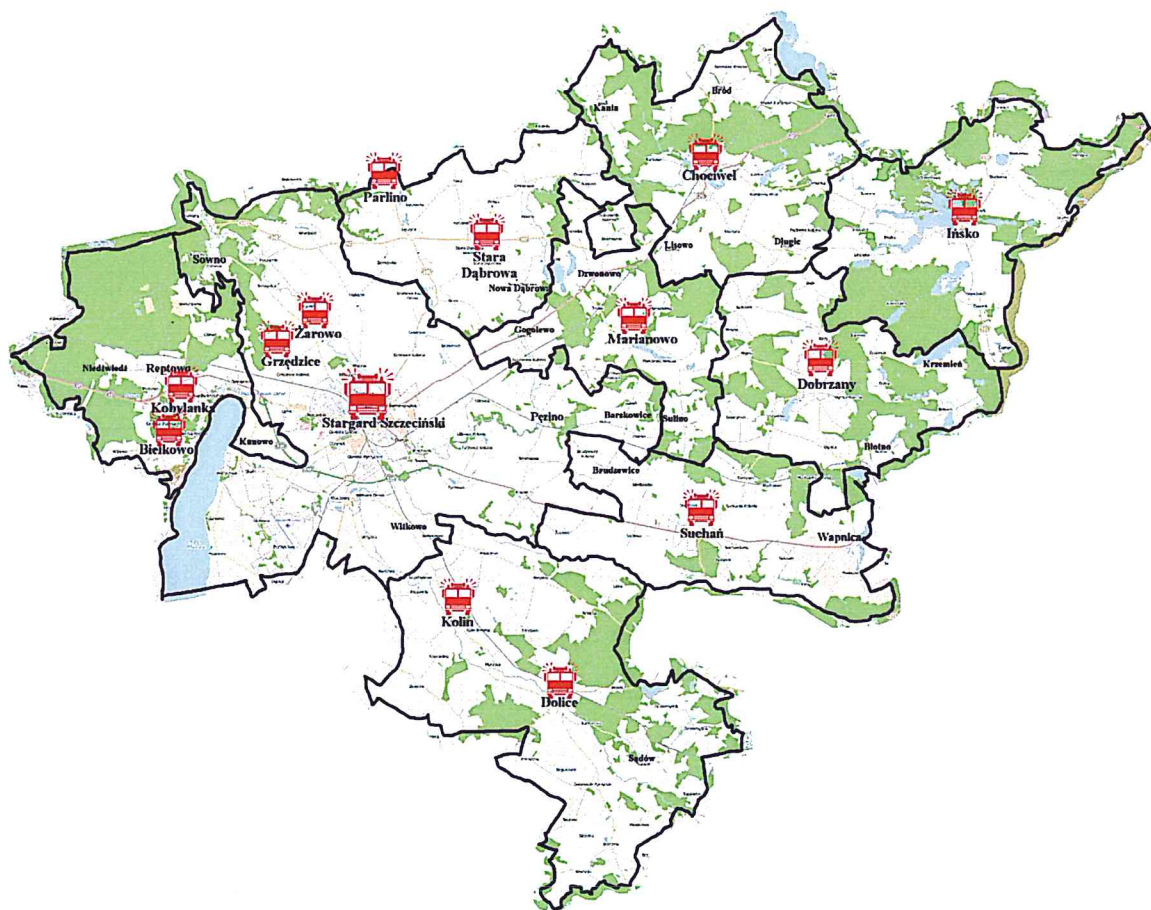
- 1 jednostka wojskowej straży pożarnej.

W tabeli 1 przedstawiono jednostki ochrony przeciwpożarowej na terenie powiatu posiadające na wyposażeniu pojazdy pożarnicze, a na rysunku 1 ich rozmieszczenie.

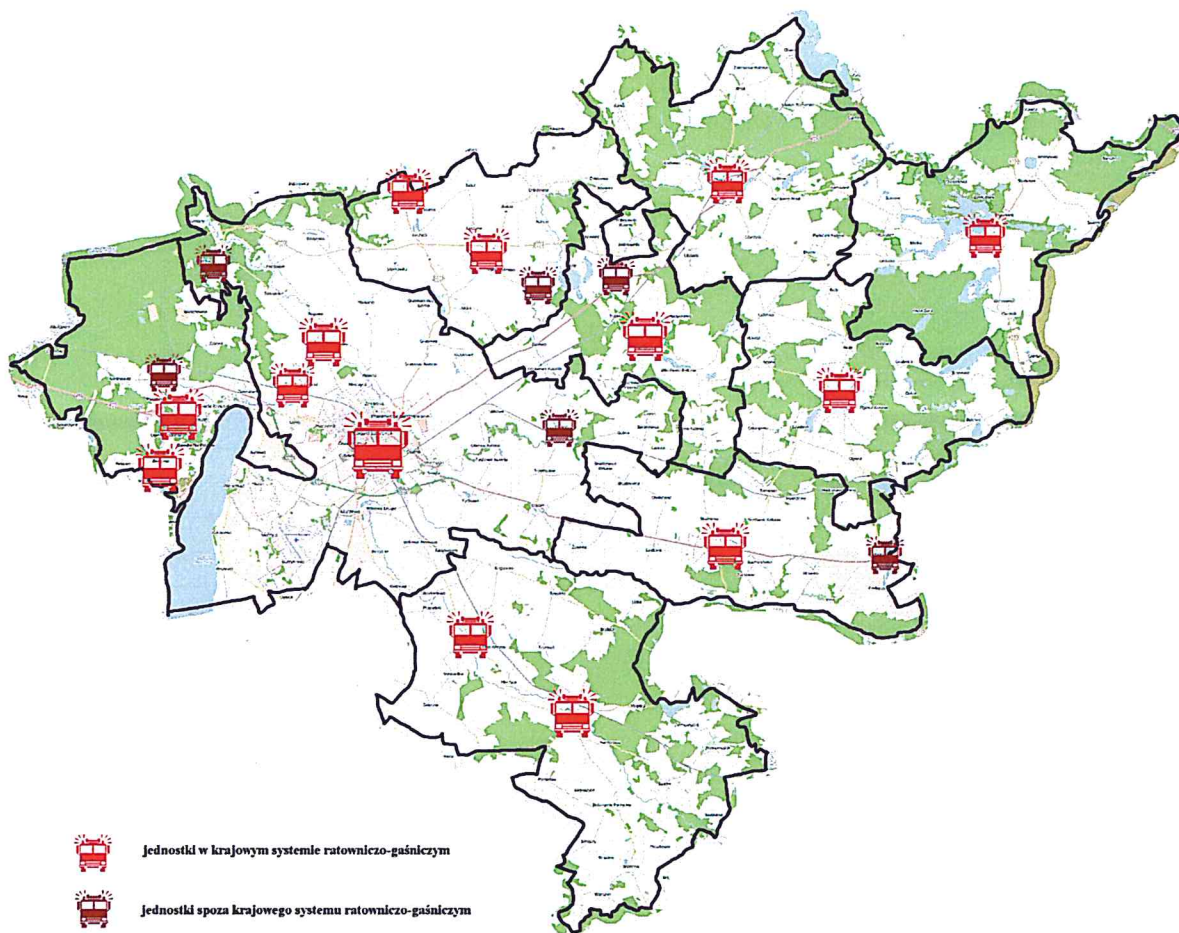
Tabela 1. Jednostki ratownicze na terenie powiatu

Lp.	Nazwa jednostki	Obszar działania – Gmina	Uwagi
1	2	3	4
1	Komenda Powiatowa PSP w tym JRG Stargard	Powiat stargardzki	
2	OSP Chociwel	Chociwel	jednostka w KSRG
3	OSP Bród		
4	OSP Długie		
5	OSP Kania		
6	OSP Lisowo		
7	OSP Błotno		Dobrzany
8	OSP Dobrzany	jednostka w KSRG	
9	OSP Ińsko	Ińsko	jednostka w KSRG
11	OSP Kobyłanka	Kobyłanka	jednostka w KSRG
12	OSP Reptowo		
13	OSP Bielkowo		jednostka w KSRG
14	OSP Kunowo		
15	OSP Niedźwiedź		

17	OSP Marianowo	Marianowo	jednostka w KSRG
18	OSP Gogolewo		
19	OSP Sulino		
20	OSP Dzwonowo		
21	OSP Stara Dąbrowa	Stara Dąbrowa	jednostka w KSRG
22	OSP Parlino		Jednostka w KSRG
23	OSP Nowa Dąbrowa		
24	OSP Grzędzice	Stargard	jednostka w KSRG
25	OSP Pężino		
26	OSP Sowno		
27	OSP Żarowo		jednostka w KSRG
28	OSP Barzkowice		
29	OSP Suchań	Suchań	jednostka w KSRG
30	OSP Wapnica		
31	OSP Brudzewice		
32	OSP Dolice	Dolice	jednostka w KSRG
33	OSP Kolin		jednostka w KSRG
34	OSP Sądów		jednostka nie funkcjonuje
35	Wojskowa straż pożarna	miasto Stargard	jednostka wojskowa w Stargardzie



Rysunek 1. Rozmieszczenie jednostek ochrony przeciwpożarowej w krajowym systemie ratowniczo-gaśniczym na terenie powiatu stargardzkiego.



Rysunek 2. Rozmieszczenie jednostek ochrony przeciwpożarowej na terenie powiatu stargardzkiego, które spełniają wymogi udziału w działaniach ratowniczych.

Z wymienionych podmiotów ratowniczych Państwowa Straż Pożarna oraz jednostki będące w Krajowym Systemie Ratowniczo-Gaśniczym są dysponowane do działań ratowniczych na teren całego powiatu oraz są uwzględniane w wojewódzkich odwodach operacyjnych do działań na terenie województwa. Jednostki te posiadają odpowiednie przygotowanie i wyposażenie do prowadzenia działań ratowniczo-gaśniczych. Pozostałe jednostki zgodnie z ich statutami działają jedynie na terenie własnych gmin, większość z nich nie spełnia wymogów pozwalających na uczestnictwo w działaniach ratowniczych. Zgodnie z ustawą o ochronie przeciwpożarowej, bezpośredni udział w działaniach ratowniczo gaśniczych, mogą brać członkowie ochotniczych straży pożarnych, którzy ukończyli 18 lat i nie przekroczyli 65-go roku życia, posiadają aktualne badania lekarskie dopuszczające do udziału w działaniach ratowniczych oraz odbyli szkolenie

ratownicza która jest w gotowości od 1 stycznia 2016 r. Wytypowane jednostki OSP do działań specjalistycznych na poziomie podstawowym przedstawia poniższa tabela 2. Natomiast tabela 2a, przedstawia wyposażenie wytypowanych jednostek w sprzęt do prowadzenia działań specjalistycznych, zgodnie z zasadami prowadzenia tych działań.

Tabela 2. Jednostki OSP wytypowane do działań specjalistycznych

L.p	Gmina	Nazwa OSP	Rodzaj podstawowego ratownictwa specjalistycznego						Planowany termin osiągnięcia gotowości (miesiąc i rok)
			medyczne	wodne	wysokościowe	chemiczno-ekologiczne	poszukiwawczo-ratownicze	techniczne	
1	Ińsko	Ińsko	Tak *	Tak*	Tak*	Tak	-	Tak*	31.12. 2016
2	Dobrzany	Dobrzany	Tak*	Tak*	Tak	Tak	-	Tak*	31.12. 2016
3	Marianowo	Marianowo	Tak*	Tak*	Tak*	Tak	-	Tak*	31.12. 2016
4	Chociwel	Chociwel	Tak*	Tak	Tak*	Tak	-	Tak*	31.12. 2016
5	Dolice	Dolice	Tak*	Tak*	Tak*	Tak	-	Tak*	31.12. 2016
		Kolin	Tak*	-	Tak*	Tak	-	Tak*	31.12. 2016
6	Stara Dąbrowa	Stara Dąbrowa	Tak*	-	Tak	Tak	-	Tak*	31.12. 2016
		Parlino	Tak*	-	Tak*	Tak	-	Tak	31.12. 2016
7	Suchań	Suchań	Tak*	Tak	Tak*	Tak	-	Tak*	31.12. 2016
8	Stargard Szczeciński	Żarowo	Tak*	-	Tak*	Tak	Tak	Tak*	31.12. 2016
9	Kobylanka	Bielkowo	Tak*	Tak*	-	-	-	Tak*	31.12.2016

* specjalizacje zrealizowane,

Tabela 2a. Stan wyposażenia w jednostek OSP w stosunku do minimalnego normatywu przy działaniach na poziomie podstawowym

Lp	Wyposażenie	Jednostka miary (minimalna ilość)	Jednostka OSP													
			Bielkowo	Dolice	Kolin	Zarowo	Stara Dąbrowa	Parlino	Marianowo	Suchań	Chociwel	Insko	Dobrzany			
<i>ratownictwa chemicznego</i>																
1	Ubranie specjalne chroniące przed czynnikami chem. wraz z rękawicami i butami	kpl.(6)	/			0	0	0	0	0	0	0	0	0	0	0
2	Aparat ochrony układu oddechowego	kpl.(6)				4	4	6	4	4	5	4	8	4	8	
3	Sprzęt do wytwarzania kurtyny wodnej	szt. (1)				0	0	1	1	0	0	1	1	1	4	
4	Zestaw przyrządów umożliwiających pomiar: stężeń wybuchowych, tlenu, tlenku węgla i siarkowodoru	kpl.(1)				0	0	0	0	0	0	0	0	0	0	
<i>Ratownictwo wysokościowe</i>																
			/													
1	Worek typu „jaskiniowego”	kpl.(1)				1	1	1	0	1	1	1	1	1	0	
2	Lina alpinistyczna statyczna 50 m	szt. (1)				1	1	1	0	1	1	1	1	1	0	
3	Tama szyta min. 120 cm.	szt.(10)				10	10	10	0	10	10	10	10	10	0	
4	Karabinki zakręcane stalowe HMS	szt.(10)				10	10	10	0	10	10	10	10	10	0	
5	Bloczek ratowniczy pojedynczy	szt. (1)				1	1	1	0	1	1	1	1	1	0	
6	Szelki bezpieczeństwa z pasem biodrowy	szt. (2)	2	2	2	0	2	2	2	2	2	2				

ratownictwo wodne													
			Bielkowo	Dolice	Kolin	Zarowo	Stara Dąbrowa	Parlino	Marianowo	Suchan	Chociwel	Insko	Dobrzany
1	Kamizelka asekuracyjna z uprzężą o wyporności min. 80 kg.	szt.(1)	1	1					1	0	0	1	1
2	Rzutka ratownicza na pasie	szt.(1)	1	1					1	1	0	1	1
3	Gwizdek	szt.(1)	1	1					1	1	0	1	1
4	Koło ratunkowe lub pas ratowniczy typu „węgorz”	szt.(1)	1	1					1	1	0	1	1
5	Lina ratownicza na bębnie o długości 50 m.	szt.(1)	1	1					1	1	0	1	1
6	Zestaw do działań ratowniczych na lodzie (np. łódź Jacek 2, deska lodowa, sanie lodowe, tratwa pneumatyczna) – wraz z wyposażeniem	zest.(1)	1	1					1	0	0	1	1
ratownictwo poszukiwawcze													
1	Piła tarczowa do stali i betonu o napędzie spalinowym	szt.(1)							1				
2	Agregat prądotwórczy o napędzie spalinowym	kpl.(1)							1				
3	Przedłużacz elektryczny o dł. min. 20 m	szt.(1)							1				
4	Zestaw oświetleniowy umożliwiający oświetlenie miejsca akcji	kpl.(1)							1				
5	Rozpieracz ramieniowy	szt.(1)							1				
6	Hydrauliczne nożyce do cięcia	szt.(1)							1				
7	Cylindry rozpierające z zestawem końcówek o różnych długościach	kpl.(1)							1				
8	Agregat zasilający do narzędzi hydraulicznych	szt.(1)							1				

9	Zestaw węży hydraulicznych o dł. min. 5 m	szt. (1)			1															
<i>ratownictwo techniczne</i>																				
1	Rozpieracz ramieniowy	szt. (1)	1	1	1	1	1	1	1	1	1	1	1	1	1	1	1	1	1	1
2	Hydrauliczne nożyce do cięcia	szt. (1)	1	1	1	1	1	1	1	1	1	1	1	1	1	1	1	1	1	1
3	Cylindry rozpierające z zestawem końcówek o różnych długościach	kpl.(1)	1	1	1	1	1	1	1	1	1	1	1	1	1	1	1	1	1	1
4	Agregat zasilający do narzędzi hydraulicznych	szt. (1)	1	1	1	1	1	1	1	1	1	1	1	1	1	1	1	1	1	1
5	Zestaw węży hydraulicznych o dł. min. 5 m	kpl.(1)	1	1	1	1	1	1	1	1	1	1	1	1	1	1	1	1	1	1
6	Pilarka łańcuchowa do drewna o napędzie spalinowym	szt. (1)	3	2	2	2	2	2	2	2	2	2	2	2	2	2	2	2	2	2
7	Piła tarczowa do stali i betonu o napędzie spalinowym	szt. (1)	1	1	1	1	1	1	1	1	1	1	1	1	1	1	1	1	1	1
8	Zbijak do szyb hartowanych	szt. (1)	1	1	1	1	1	1	1	1	1	1	1	1	1	1	1	1	1	1
9	Nóż do pasów bezpieczeństwa	szt. (1)	1	1	1	1	1	1	1	1	1	1	1	1	1	1	1	1	1	1
10	Zestaw szekli i pęt linowych do wyciągarki (jeżeli jednostka posiada wyciągarkę na samochodzie)	kpl.(1)	0	0	0	0	0	0	0	0	0	0	0	0	0	0	0	0	0	0

2. Wyposażenia jednostek ochrony przeciwpożarowej w pojazdy i sprzęt ratowniczy.

Średni wiek samochodów komendy w poszczególnych grupach wynosi odpowiednio:

- samochody ratowniczo – gaśnicze – 11,3 lat (94,4 %),
- samochody specjalne – 8 lat (40,0 %).

Kryterium satysfakcji dla wieku pojazdów to maksymalnie 90 % normatywnego wieku.

Biorąc pod uwagę czynniki decydujące o standardach wyposażenia komendy (*Rozporządzenie Ministra Spraw Wewnętrznych z dnia 21 listopada 2014 r. w sprawie szczegółowych zasad wyposażenia jednostek organizacyjnych Państwowej Straży Pożarnej, Dz. U. 2014.1793*) w samochody i sprzęt ratowniczy, które uwzględniają powierzchnię działania, liczbę ludności, ukształtowanie terenu, specyfikę obszarów leśnych, rodzaj zabudowy, zagrożenia występujące na obszarze działania oraz tabeli wyposażenia w sprzęt ustalonej przez Komendanta Wojewódzkiego Państwowej Straży Pożarnej w Szczecinie w celu uzupełnienia sprzętu do wymaganej normy nasza komenda powinna być doposażona w ciężki samochód ratowniczo-gaśniczy, minimum GCBA 7/40 oraz quad-a, a pod względem sprzętu należy zakupić skokochron o powierzchni skoku minimum 40 m².

Ze względu na czasookres użytkowania aparatów powietrznych konieczne jest wykonanie obowiązkowego 6 – letniego przeglądu 16 sztuk aparatów – koszt szacunkowy: 20 000 zł.

W celu spełnienia minimalnych wymogów koniecznym również jest zakup dodatkowych 5 sztuk aparatów – szacunkowy koszt: 25 000 zł.

Pod względem wyposażenia zaplecza technicznego komendy należy mieć na uwadze wymianę na nową - sprężarki powietrza do butli aparatów powietrznych. Obecnie użytkowana to sprzęt już kilkunastoletni i wyeksploatowany biorąc pod uwagę to, że początkowe lata pracował w głównym warsztacie województwa, a obecnie zaspokaja potrzeby własne komendy, jak również podległych jednostek OSP w powiecie.

Analizując stan techniczny posiadanych pojazdów pożarniczych dla należytego wypełniania ustawowych zadań należy prowadzić działania zmierzające do sukcesywnej wymiany posiadanych pojazdów, które znacząco przekroczyły normy użytkowania (patrz tabela 3).

W bieżącym roku do zbycia przeznaczony zostanie SLOp Mercedes 290GD ze względu na wiek i wyeksploatowanie. Pojazd zastąpiony zostanie nowo zakupionym samochodem operacyjnym Hyundai I40.

W 2015 roku decyzją Komendanta Wojewódzkiego Państwowej Straży Pożarnej w Szczecinie, ze względu na wiek, wyeksploatowanie oraz duże koszty utrzymania sprzętu w sprawności technicznej uznano za zbędne dwie przyczepy gaśnicze AP-250.

Tabela 3. Zestawienie posiadanych pojazdów w KP PSP

Marka, typ	Oznaczenie		Rok produkcji	Wiek samochodu	Norma eksploatacyjna w latach*
1	2		3	4	5
Man	GBA 2/24	ratowniczo-gaśniczo	2003	12	12
Scania	GCBA 5/32	ratowniczo-gaśniczy	2009	6	15
Jelcz 010 R	GCBA 5/24	ratowniczo-gaśniczo	1999	16	15
Mercedes AXOR	GCBM 18/16	ciągnik siodłowy + naczepa cysterna do przewozu wody ¹	2008 2013	8	20
Renault Mascott	GLBART	ratownictwa technicznego	2004	11	12
Iveco	SCD-37	drabina mechaniczna	2007	8	20
Renault	SCKn	nośnik kontenerowy z przyczepą	2003	12	20
Hyundai IX35	SLOp	operacyjny	2011	4	12
Nissan	SLRr	ratowniczo-rozpoznawczy	2005	10	12
Mercedes G	SLOp ²	operacyjny	1994	21	12
Mercedes	SLBus	mikrobus	2005	10	12
Volkswagen	SLKw ²	kwatremistrzowski	1993	22	12
Hyundai I40	SLOp	operacyjny	2015	0	12

*na podstawie Zarządzenie nr 8 KG PSP w sprawie gospodarki transportowej w jednostkach organizacyjnych PSP

1 – naczepa do przewozu wody- zakup w 2013 roku

2 - samochody pozyskane ze straży granicznej w 2009 r.

Zestawienie sprzętu ratowniczego (tabela 4) przedstawia stan posiadania w stosunku do standardu wyposażenia samochodów ratowniczych, normy wyposażenia, które określa rozporządzenie MSWiA oraz zgodnie z zasadami organizacji ratownictwa specjalistycznego. Wymieniony w niej sprzęt jest niezbędny do zapewnienia prawidłowego stopnia ochrony strażaków przed urazami oraz do prowadzenia skutecznych działań ratowniczych.

Tabela 4. Zestawienie sprzętu ratowniczego i ochronnego JRG Stargard

Lp.	Rodzaj sprzętu	Ilość posiadanego sprzętu	Minimalny standard i norma wyposażenia
1	2	3	4
1.	Aparat powietrzny butłowy nadciśnieniowy	27	27
2.	Ubrania żaroodporne typu ciężkiego	6	4
3.	Ubranie gazoszczelne	6	4
4	Przyrządy pomiarowe i wykrywające	3	1
5.	Działko wodno-pianowe 2000 l/min	2	1

1	2	3	4
6.	Motopompa pływająca	5	1
7.	Turbinowa pompa głębinowa	2	1
8.	Agregat proszkowy	1	1
9.	Zestaw narzędzi hydraulicznych (szczęki życia)	2	2
10.	Podnośniki pneumatyczne zestawy	1	1
11.	Piły do stali i betonu	6	4
12.	Piły łańcuchowe do drewna	8	4
13	Linkowe urządzenie ratownicze	1	1
14.	Skokochron (wycofany z eksploatacji)	1	0
15.	Skokochron o powierzchni pola skoku min. 40 m ²	0	1
16.	Lokalizator ognia i temperatury	1	1
17.	Agregat oddymiający nadciśnieniowy	4	1
18	Agregat prądowórczy do 5 KVA z osprzętem	3	2
19.	Zestaw do masowej dekontaminacji wstępnej	1	1
20.	Zestaw pierwszej pomocy przedmedycznej	5	3
21.	Kamera termowizyjna	1	1
22.	Agregat prądowórczy o mocy powyżej 20KW	1*	0
23.	Ponton i łódzie ratownicze z silnikiem	1	1
24.	Namiot ewakuacyjny	1	0
25.	Średni samochód ratowniczo gaśniczy	1	1
26.	Ciężki samochód ratowniczo gaśniczy	2	2
27.	Cysterna do przewozu wody	1	0
28.	Drabina lub podnośnik	1	1
29.	Samochód ratownictwa technicznego	1	0
30.	Samochód operacyjny	3	2
31.	Lekki samochód rozpoznawczo ratowniczy	1	1
32.	Mikrobus	1	1
33.	Samochód nośnik kontenerowy	1	1
34.	Samochód ciężarowy do 3,5 t.	1	1
35.	Pompa przenośna do wody zanieczyszczonej o wydajności min. 1000 dm ³ /min.	2	2
36.	Motopompa pożarnicza minimum 8/8	2	1
37.	Działko wodno-pianowe DWP 40	0	1

* agregat przekazany w użyczenie do KP PSP przez Starostę Stargardzkiego

Do prowadzenia działań ratowniczo – gaśniczych na terenie powiatu z jednostek OSP można zadysponować łącznie 42 pojazdy pożarnicze, w tym 26 pojazdów z OSP będących w krajowym systemie ratowniczo-gaśniczym:

- 12 lekkich samochodów gaśniczych (1 z ksrg),
- 20 średnich samochodów gaśniczych (15 z ksrg),
- 5 ciężkich samochodów gaśnicze (5 z ksrg),
- 3 samochody ratownictwa drogowego i technicznego (3 z ksrg),
- 1 samochód specjalny z drabiną mechaniczną (1 z ksrg),
- 1 samochód rozpoznawczy z funkcją rozpoznania zagrożeń (1 z ksrg).

Stan wyposażenia jednostek OSP będących w ksrg w sprzęt ochronny indywidualnej strażaków jest zadawalający, wynika to z kreowania polityki wydawania środków finansowych dla tych jednostek w ramach dofinansowania z budżetu państwa. Jednakże część jednostek posiada środki ochrony osobistej, który nie mają odpowiednich dopuszczeń do użytkowania podczas działań ratowniczo – gaśniczych zgodnie z odpowiednimi normami. Podczas corocznej kontroli stanu technicznego pojazdów, sprzętu silnikowego oraz pozostałego sprzętu pożarniczego w jednostkach OSP stwierdzono braki w zakresie zachowania czasookresów przeglądów sprzętu hydraulicznego oraz aparatów ochrony dróg oddechowych.

Tabela 5. Ilość i rodzaj samochodów w poszczególnych gminach

Lp.	Gmina	Jednostka	Nazwa	Marka pojazdu	Rok produkcji	Uwagi
1	Ińsko	OSP Ińsko	GBA 2.5/16 GBAM 2.5/16+8 SLRt	IVECO STAR VW	2013 1984 1993	
2	Dobrzany	OSP Dobrzany	GCBA 5/42 GBA 2.6/26 SCD-30	MAN TGM 4X4 Mercedes Atego JELCZ 418	2013 2012 1979	
3	Marianowo	OSP Marianowo	GCBA 6/32 GBA 2.5/16	JELCZ MAGIRUS	1990 1971	
		OSP Gogolewo	GLM 8	ŻUK	1972	NF
		OSP Sulino	GLA	Mercedes	1974	NF
		OSP Dzwonowo	GBM 2/16	RENAULT	1986	
4	Chociwel	OSP Chociwel	GBA 2,5/16 GBA 3,5/16*** SLRt	STAR MAN TGM Ford Transit	1976 2015 2004	
		OSP Bród	GLM 8	ŻUK	1975	NF
		OSP Długie	GLM 8	ŻUK	1978	
		OSP Kania	GLM 8	VW	1972	
		OSP Lisowo	GBA 2/16	IFA 26	1983	
5	Dolice	OSP Dolice	GBA 2,5/16 SLRt	MERCEDES MERCEDES	1980 1991	
		OSP Kolin	GLM 8 GBA 2.5/16	MERCEDES MERCEDES	1974 1982	
6	Stara Dąbrowa	OSP Stara Dąbrowa	GBA 2,5/16	STAR	1987	
		OSP Parlino	GBA 2,5 /16	STAR	1993	
		OSP Nowa Dąbrowa	GLBM 0.3/4	VOLKSWAGEN	1978	
7	Kobylanka	OSP Kobylanka	GBA 2,5 /16 GCBA 5/20	STAR JELCZ	1990 1990	
		OSP Bielkowo	GBA 2,5/19 SLRt SLRR	STAR 244 Ford Transit FORD Ranger	1984 2004 2012	
		OSP Reptowo	GBM 2/8	STAR	1980	
		OSP Kunowo	GLM 8	GAZ	2006	
		OSP Niedźwiedź	GLM 8	GAZ	2006	
8	Suchań	OSP Suchań	GCBA 5/32 GBA 2,5/24	JELCZ MERCEDES	1986 2010	
		OSP Wapnica	GBA 3/15	BERLIET	1974	
		OSP Brudzewice	GLBAM 1,8/8+8	MAGIRUS	1984	

9	Stargard	OSP Grzędzice	GBM 2,5/8	STAR	1984	
		OSP Żarowo	GBA 2,5/16 GCBA 5/42	STAR MAN TGM	1988 2014	
		OSP Sowno	GBA 3/17	IVECO	1988	
		OSP Pężino	GLBA 1/8	IVECO	1993	
		OSP Barzkowice	GLA 8	MAGIRUS	1972	

N- samochód niesprawny technicznie do wycofania z użytkowania,

NF – jednostki nie funkcjonujące operacyjnie.

**pozyskane używane samochody przez jednostkę OSP.

***zakup nowego samochodu przez jednostkę OSP

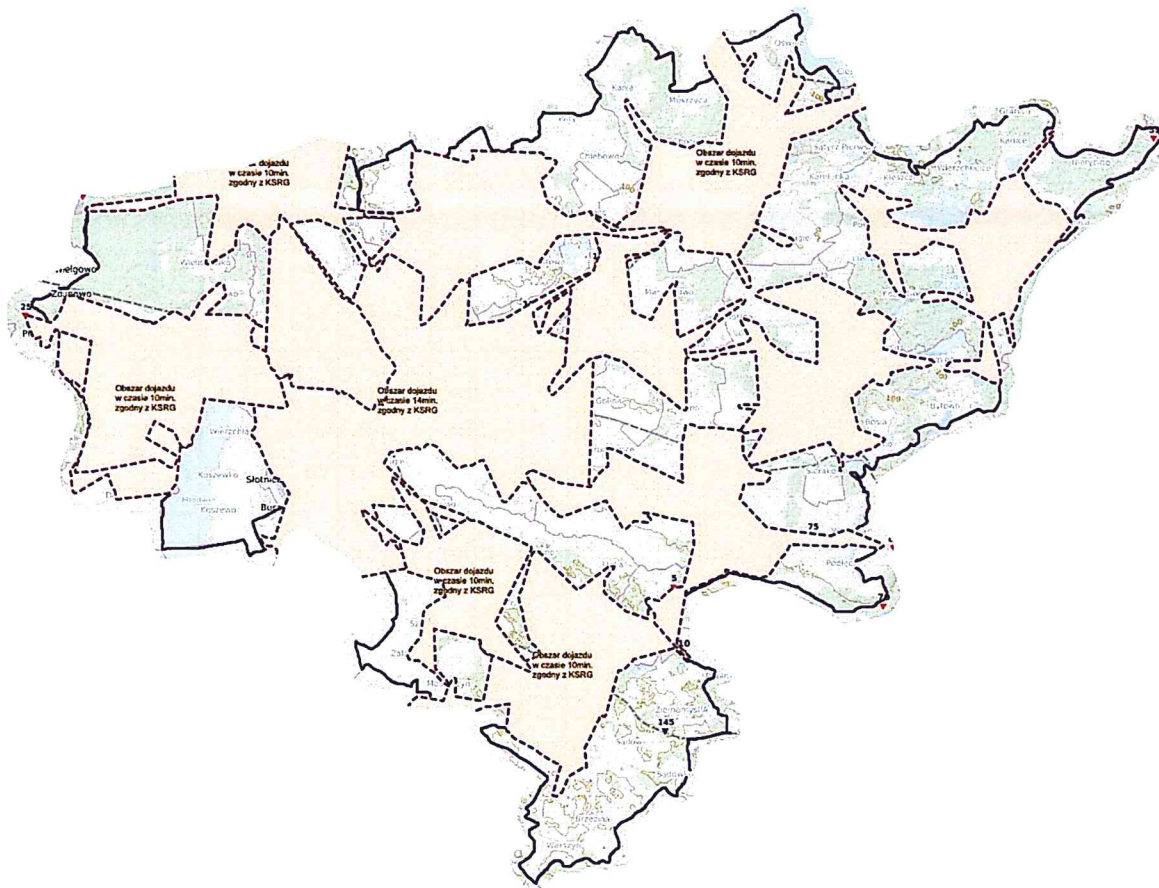
Poprawia się sytuacja związana z możliwościami prowadzenia działań ratownictwa drogowego przez jednostki OSP. Na terenie powiatu, 10 jednostek wchodzących w skład ksrg posiada hydrauliczny sprzęt ratowniczy – są to jednostki z Bielkowa, Kobylanki, Dobrzan, Suchania, Chociwla, Starej Dąbrowy, Dolic, Marianowa, Żarowa, Ińska, Kolina oraz jednostka z poza KSRG w Sownie.

Docelowo zgodnie z przyjętymi założeniami ratownictwa specjalistycznego na poziomie podstawowym, jednostki wytypowane do działań ratownictwa technicznego (patrz tabela 2) powinny posiadać sprzęt do ratownictwa drogowego. W naszym powiecie zgodnie z tymi założeniami tego sprzętu jeszcze nie posiada OSP Parlino. Rysunek 4 przedstawia zasięg jednostek posiadających sprzęt do ratownictwa drogowego z uwzględnieniem 15 minutowego dojazdu.

Obecne wyposażenie jednostek OSP w KSR-G oraz ich wyszkolenie pozwala następującym jednostkom prowadzić czynności ratownicze z zakresu:

- gaszenia pożarów;
- działań z zakresu kwalifikowanej pomocy medycznej (zakres podstawowy – wszystkie jednostki);
- likwidacji skutków huraganów i silnych wiatrów – wszystkie jednostki.
- działań ratownictwa technicznego, w tym drogowe (zakres podstawowy) – 11 jednostek: Suchań, Bielkowo, Kobylanka, Chociwel, Dobrzany, Stara Dąbrowa, Dolice, Marianowo, Ińsko, Żarowo, Kolin (w pełnym zakresie) - pozostałe jednostki w zakresie ograniczonym;
- działania z zakresu ratownictwa chemiczno-ekologicznego (poziom podstawowy) – brak możliwości sprzętowych i wyszkolenia;
- działań ratownictwa wysokościowego (zakres podstawowy) – OSP Dobrzany posiada drabinę mechaniczną; OSP Marianowo, OSP Dolice, OSP Kolin, OSP Parlino, OSP Suchań, OSP Żarowo.

- działań z zakresu ratownictwa wodnego (zakres podstawowy) – OSP Bielkowo, OSP Dobrzany, OSP Ińsko, OSP Marianowo, OSP Dolice.



Rysunek 4. 15 minutowy zasięg jednostek ze sprzętem ratownictwa drogowego z uwzględnieniem 5 minutowego czasu wyjazdu od momentu zaalarmowania jednostki

W tabeli 6 przedstawiono aktualny stan wyposażenia jednostek OSP będących w krajowym systemie ratowniczo gaśniczym, w porównaniu do wymogów wynikających z założeń do rozwoju jednostek na lata 2011-2015 opracowanych przez KG PSP.

Tabela 6. Wyposażenie jednostek OSP z KSRG w podstawowy sprzęt z uwzględnieniem standardów I

LP	JEDNOSTKA	Aparaty oddechowych *	Torba PSP R-1*	Narzędzia hydrauliczne z osprzętem zabezpieczającym *	Agregat prądowczy + reflektor z masłem *	Ubrania ochronne komplet*	Drabina D10W lub nasadkowa*	Linki ratownicze *	Sorbenty neutralizatory*	Latarki *	Zapasyowe zasilania i ogrzewanie remizy*	Pilarki do drewna *	Pompy szlamowe*	Sprzęt do zabezpieczenia łądowska LPR**	Sanie lodowe**	Działko wodno-pianowe min. 2400 l/min przenośne**	Pity do betonu**	Ubrania ochronne do usuwania owadów**
	minimalna ilość																	
1	OSP Żarowo	6	1	1	1	1	1	2	zest.	2	1	2	1	1	1	1	1	1
2	OSP Grzędzice	4	1	-	1	TAK	1	-	-	-	-	1	1	-	-	-	-	-
3	OSP Kobylanka	6	1	1	1	TAK	1	-	-	2	-	2	1	-	-	-	1	-
4	OSP Bielkowo	6	2	1	1	TAK	1	2	1	2	-	2	1	-	1	-	1	2
5	OSP Suchań	4	1	1	1	TAK	1	2	1	2	-	2	1	-	-	-	1	2
6	OSP Dobrzany	8	2	1	1	TAK	1	2	1	2	-	4	1	-	1	-	2	2
7	OSP Chociwel	8	2	1	1	TAK	1	2	1	2	-	3	1	-	-	-	2	2
8	OSP Ińsko	4	1	1	1	TAK	1	2	-	2	-	3	1	-	1	-	1	2
9	OSP Stara Dąbrowa	4	1	1	1	TAK	1	2	-	2	-	2	1	-	-	-	1	2
10	OSP Parlino	4	1	-	1	TAK	1	-	-	2	-	2	1	-	-	-	-	-
11	OSP Marianowo	5	1	1	1	TAK	1	2	-	2	-	2	1	-	1	-	1	2
12	OSP Dolice	4	1	1	1	TAK	1	2	1	2	-	2	1	-	1	-	-	2
13	OSP Kolin	4	1	1	1	TAK	1	2	-	2	-	2	1	-	-	-	1	-

1 – minimalny standard wyposażenia ustalony na podstawie założeń do rozwoju sieci jednostek OSP w KSRG (2011-2015)

* - minimalny standard

** - wyposażenie dodatkowe przy rozszerzonych zadaniach operacyjnych z zakresu ratownictwa specjalistycznego w zakresie podstawowym

3. Szkolenie pożarnicze

Obecny stan wykształcenia z pominięciem zawodowych strażaków będących członkami OSP przedstawia tabela 7. Minimalnym wykształceniem, które pozwala strażakowi ochotnikowi brać udział w działaniach ratowniczych to: szkolenie podstawowe cz. I, cz. II lub szkolenie podstawowe jednoetapowe. Na terenie powiatu stargardzkiego mamy wykształconych ogółem 493 ochotników mających uprawnienia do udziału w zdarzeniach ze względu na posiadane kwalifikacje, z czego 275 z jednostek będących w KSRG.

Tabela 7. Struktura wykształcenia jednostek OSP.

Nazwa szkolenia	Stan aktualny		
	z KSRG	Inne	Razem
1	2	3	4
Szkolenie podstawowe strażaków ratowników OSP część I	85	38	123
Szkolenie podstawowe strażaków ratowników OSP część II	138	40	178
Szkolenie podstawowe strażaków ratowników OSP realizowane jednoetapowo	137	126	263
Szkolenie z zakresu ratownictwa technicznego dla strażaków ratowników OSP	146	37	183
Szkolenie kierowców konserwatorów sprzętu ratowniczego OSP	31	13	44
Szkolenie strażaków ratowników OSP z zakresu działań przeciwpowodziowych oraz ratownictwa na wodach	41	14	55
Szkolenie dowódców OSP	34	9	43
Szkolenie naczelników OSP	19	0	19
Szkolenie komendantów gminnych Związku Ochotniczych Straży Pożarnych RP	2	2	3
Uprawnienia z zakresu kwalifikowanej pierwszej pomocy	75	0	75
Szkolenie specjalistyczne kierowców - operatorów samochodów z drabina mechaniczną	3	1	4

Z głębszej analizy wykształcenia członków jednostek OSP wynika, że występują braki w wykształceniu, które pozwala kierować pojazdami pożarniczymi oraz dowodzić działaniami ratowniczymi. Braki przeszkolonych kierowców występują w jednostkach:

- z ksrsg : Parlino, Kobyłanka, Grzędzice
- spoza ksrsg: oprócz OSP Wapnica wszystkie nie spełniają standardów.

W zakresie dowódców i naczelników:

- z ksrg: Kolin, Parlino,

- spoza ksrg: oprócz OSP Wapnica wszystkie nie spełniają standardów.

W roku 2015 kursy i szkolenia specjalistyczne ukończyło 4 funkcjonariuszy PSP oraz 64 strażaków z OSP:

- Szkolenie strażaków ratowników OSP z zakresu działań przeciwpowodziowych oraz ratownictwa na wodach – 4 z KSRG
- Szkolenie ratownictwa technicznego – 39, w tym 23 z KSRG
- Szkolenie dowódców OSP- 19, w tym 13z KSRG
- Szkolenie naczelników OSP – 1 z KSRG
- Szkolenie komendantów gminnych OSP- 1
- Kurs kwalifikacyjny podoficerów PSP - 4
- Kurs stabilizacji uszkodzonych konstrukcji -18

Liczbę przeszkolonych ochotników w porównaniu z latami ubiegłymi przedstawia tabela 8.

Tabela 8. Przeszkolenie na kursach organizowanych przez KP PSP Stargard

Rok	Jednostki	Nazwa szkolenia						
		Szk. podst. cz. I	Szk. podst. cz. II	Szk. podst.	Szk. spec. rat. techn.	Szk. spec. kierownic-konst.	Szk. spec. przeciwpow odz. i rat wodn.	Szk. dow. naczelników
2008	w KSRG		60	43		15		
	poza KSRG		25	52		9		
2009	w KSRG			28				
	poza KSRG			17				
2010	w KSRG				40			
	poza KSRG				5			
2011	w KSRG		29	27	52		18	
	poza KSRG		6	48	4		9	
2012	w KSRG	60			12	6		21
	poza KSRG	16			9	4		3
2013	w KSRG	25	32		19			
	poza KSRG	22	2		3			

2014	w KSRG		17	8		10	19	7
	poza KSRG		7	2		0	5	0
2015	w KSRG				23		4	13
	poza KSRG				16			6
Razem	w KSRG	85	138	98	134	15	22	41
	poza KSRG	22	9	0	28	4	0	9
Suma		107	147	98	162	19	22	50

Doskonalenie zawodowe załogi jednostki ratowniczo – gaśniczej realizowane jest na podstawie rocznego ramowego planu doskonalenia zawodowego, który jest zatwierdzony przez Komendanta Powiatowego. Roczny plan szkolenia określa zakres tematyczny, formy szkolenia oraz ich częstotliwość.

W roku 2015 szkolenie doskonalące było realizowane w formie zajęć obejmujących zajęcia teoretyczne i praktyczne. Zajęcia odbywały się w na poszczególnych zmianach służbowych od poniedziałku do piątku (z wyłączeniem świąt) w każdym tygodniu roku w wymiarze 4 godzin lekcyjnych (45 minut) dziennie. Dodatkowo dwie godziny zajęć z wychowania fizycznego i sportu na każdej służbie. Zajęcia teoretyczne oraz praktyczne prowadzone były przez dowództwo jednostki. Zajęcia praktyczne realizowano na placu jednostki oraz na wytypowanych obiektach użyteczność publicznej oraz obiektach przemysłowych. Szkolenie doskonalące obejmowało swą tematyką zakres działań ustawowych prowadzonych przez jednostkę, które nastawione było na doskonalenie umiejętności prowadzenia działań ratowniczo-gaśniczych oraz rozpoznania zagrożeń pod względem możliwości prowadzenia działań. Dobór poszczególnych tematów zajęć wynikał z potrzeby ustawicznego doskonalenia umiejętności manualnych obsługi sprzętu jak również umiejętności prowadzenia działań ratowniczo gaśniczych w każdej sytuacji z uwzględnieniem posiadanego sprzętu oraz zwróceniem uwagi na nowości techniczne w tym zakresie. Zwracano również uwagę na analizę akcji na rejonie swojego działania jak również występującej w dostępnej literaturze. Jedną z form doskonalenia zawodowego załogi są ćwiczenia, które przeprowadzane są na wytypowanych obiektach. Celem ćwiczeń oprócz doskonalenia umiejętności zawodowych jest również, rozpoznanie możliwości prowadzonych działań na danym obiekcie

IV. DZIAŁALNOŚĆ KONTROLNO-ROZPOZNAWCZA

1. Działania kontrolne

W 2015 roku Komenda Powiatowa Państwowej Straży Pożarnej w Stargardzie przeprowadziła ogółem 62 kontrole, w tym :

- 13 odbiorów obiektów budowlanych przed przystąpieniem do rozpoczęcia ich użytkowania:
 - 5 użyteczności publicznej;
 - 2 zamieszkania zbiorowego;
 - 6 produkcyjnych i magazynowych;

Ogółem rozpatrzono 56 wniosków o wszczęcie postępowania administracyjnego przed rozpoczęciem użytkowania obiektów.

- 49 kontroli z zakresu ochrony przeciwpożarowej, które objęły łącznie 95 obiektów:
 - 31 kontroli obiektów użyteczności publicznej (ogółem 41 obiektów), w tym:
 - 4 obiektów szkół (4 obiekty),
 - 8 przedszkoli (8 obiektów),
 - 2 budynków handlowych (2 obiekty),
 - 2 lokali rozrywkowych (2 obiekty),
 - 7 obiektów widowiskowo-sportowych (8 obiektów),
 - 1 muzeum (1 obiekt),
 - 1 świetlic wiejskich (10 obiektów),
 - 6 innych obiektów użyteczności publicznej (6 obiektów).
 - 11 kontroli obiektów zamieszkania zbiorowego (ogółem 16 obiektów), w tym:
 - 6 hoteli (6 obiektów),
 - 1 internatu (1 obiekt),
 - 2 placówek dla osób bezdomnych (2 obiekty),
 - 2 obiektów wypoczynkowych (7 obiektów).
 - 5 kontroli obiektów produkcyjnych i magazynowych (ogółem 31 obiektów), w tym:
 - 2 stacji paliw (8 obiektów),
 - 1 budynków produkcyjnych (16 obiektów),
 - 1 w zakładzie zwiększonego ryzyka powstania poważnej awarii przemysłowej (3 obiekty),
 - 1 placu składowego (4 obiekty).

- 2 kontrole obszarów leśnych (ogółem 7 obiektów – leśnictwa oraz pasy ppoż. wzdłuż linii PKP).

W toku czynności kontrolno-rozpoznawczych stwierdzono ogółem 125 nieprawidłowości.

Uwagi te dotyczyły:

- 41 – warunków ewakuacji,
- 27 - stanu oraz okresowych badań instalacji użytkowych,
- 7- gaśnic,
- 6 - zaopatrzenia w wodę do zewnętrznego gaszenia pożaru,
- 2 - dróg pożarowych,
- 1 – zaznajomienia z przepisami ppoż.,
- 11 - magazynowania materiałów,
- 2 - oznakowania znakami bezpieczeństwa,
- 10 - instalacji hydrantowej wewnętrznej,
- 3 – pasów przeciwpożarowych,
- 15 – instrukcji bezpieczeństwa pożarowego i postępowania na wypadek pożaru.

W rozbiciu na rodzaj obiektów liczba nieprawidłowości przedstawia się następująco:

- 74 w obiektach użyteczności publicznej, w tym 27 w obiektach wypoczynku dzieci i młodzieży,
- 19 w budynkach zamieszkania zbiorowego,
- 29 w obiektach produkcyjno – magazynowych,
- 3 w lasach.

Szczegółowe wyniki kontroli prowadzone przez komendę przedstawiają załączniki 1, 2 i 3.

Komendant Powiatowy PSP w Stargardzie wydał 22 opinie pod względem ochrony przeciwpożarowej i ochrony ludności w tym:

- 18 dotyczących obiektów użyteczności publicznej (w tym 7 w sprawie imprez masowych),
- 4 dotyczących obiektów hotelarskich.

Ponadto rozpatrzono 30 wniosków dotyczących planów zagospodarowania przestrzennego i wydano 4 opinie w tym zakresie.

Funkcjonariusze PSP uczestniczyli 5 razy w przeprowadzaniu praktycznego sprawdzenia organizacji i warunków ewakuacji obiektów oświatowych.

Przeprowadzono także 6 kontroli obejmujących 16 obiektów przeznaczonych na wypoczynek dzieci i młodzieży w okresie zimowym oraz letnim.

2. Popularyzacja ochrony przeciwpożarowej

KP PSP w Stargardzie od lat jest związana z ogólnopolskimi akcjami pn. „Dni otwartych strażnic”, „Bezpieczne wakacje”, „Bezpieczne ferie”, „Razem bezpieczniej” w ramach, których organizowane są m.in. wycieczki do tut. Jednostki Ratowniczo-Gaśniczej. W trakcie odwiedzin dzieci mają możliwość zapoznania się ze sprzętem ratowniczo-gaśniczym, sprzętem specjalistycznym jak również ze specyfiką służby strażaków. Na stronie internetowej KP PSP w Stargardzie jest zamieszczony filmik pt.: „Pali się”, zrealizowany przez tut. Komendę oraz porady dotyczące bezpiecznych zachowań i zasad postępowania w przypadku różnego rodzaju zagrożeń.

W ramach akcji „Dni Otwartych Strażnic” w 2015r. tutejszą jednostkę odwiedziły 32 wycieczki, w których łącznie uczestniczyło ok. 600 dzieci. Podczas zwiedzania strażnicy dzieci miały możliwość zapoznania się ze specyfiką pracy strażaka. W trakcie wycieczek odbywały się pokazy sprzętu, będącego na wyposażeniu JRG KP PSP oraz pogadanki na temat bezpiecznych zachowań w szkole, domu a także w okresie wakacji, z uwzględnieniem zagadnień ochrony przeciwpożarowej, poruszania się na drogach oraz korzystania z akwenów. Ponadto strażacy uczestniczyli w 38 festynach dla dzieci i młodzieży oraz 7 pokazach sprzętu, podczas których również odbyły się pogadanki.

W marcu 2015 r. wspólnie z Zarządem Oddziału Powiatowego ZOSP RP w Stargardzie przeprowadzono w II Liceum Ogólnokształcącym w Stargardzie eliminacje powiatowe Ogólnopolskiego Turnieju Wiedzy Pożarniczej „Młodzież Zapobiega Pożarom”. W turnieju wzięło udział 33 uczestników w trzech kategoriach wiekowych (I gr. – szkoły podstawowe, II gr. - szkół gimnazjalnych, III gr. – ponadgimnazjalnych). Wszyscy uczniowie uhonorowani zostali dyplomami uczestnictwa oraz upominkami, a zwycięzcy turnieju otrzymali nagrody ufundowane przez Starostę Stargardzkiego.

W maju i czerwcu 2015r. w Pęzinie oraz Dobrzanach przeprowadzone zostały międzygminne zawody sportowo-pożarnicze ochotniczych straży pożarnych. Podczas zawodów międzygminnych wyłoniono uczestników zawodów powiatowych, które następnie odbyły się w Chociwlu.

Komenda Powiatowa PSP ma dostęp do elektronicznej bazy Ministerstwa Edukacji Narodowej, w której znajdują się informacje obiektach wypoczynku dzieci i młodzieży. Baza sprawdzana jest na bieżąco. W przypadku pojawienia się informacji o nowych obiektach, w których organizowany jest pobyt młodzieży, planowane są w nich czynności kontrolno-rozpoznawcze z zakresu ochrony przeciwpożarowej. Podczas kontroli obiektów przeznaczonych na wypoczynek przekazano dla dzieci materiały edukacyjne.

Na stronie internetowej KP PSP w Stargardzie propagowana jest akcja „NIE dla czadu” oraz filmik p.t.: „Pali się”, zrealizowany przy współudziale tut. komendy. Można znaleźć także informacje dotyczące bezpiecznych zachowań oraz wskazówki jak zgłosić pożar lub inne zagrożenie.

3. Rozpoznawanie zagrożeń

3.1. Zagrożenia związane z rodzajem zabudowy

Na terenie powiatu dominującą część stanowią budynki zaliczone do kategorii zagrożenia ludzi ZL IV – mieszkalne. W znacznym stopniu występują budynki ZL III zlokalizowane na terenie całego powiatu (głównie szkoły, urzędy, ośrodki zdrowia, budynki biurowe, zakłady usługowe oraz mniejsze sklepy). Największe skupisko budynków zaliczonych do kategorii zagrożenia ludzi ZL I (sklepy wielkopowierzchniowe, obiekty sakralne, obiekty sportowe i widowiskowe, obiekty gastronomiczne i rozrywkowe) oraz ZL II (szpitale, przedszkola, żłobki) występuje w Stargardzie. Poza miastem Stargard obiekty zaliczone do kategorii ZL I i ZL II występują na terenie powiatu jednostkowo, najczęściej w większych miejscowościach będących siedzibami gmin. Obiekty należące do kategorii zagrożenia ludzi ZL V (zamieszkania zbiorowego) znajdują się w największej liczbie w mieście Stargard (m.in. hotele, internaty, domy dziecka, koszary wojskowe, zakład karny) oraz miejscowościach atrakcyjnych pod względem turystycznym tj. Ińsko, Zieleniewo i Morzyczyn.

Największe zagrożenie stwarzają konstrukcje palne starych budynków mieszkalnych, zużyte i źle eksploatowane instalacje wewnętrzne (najczęściej kominowa i elektryczna). Poważne zagrożenie stanowią również drewniane stodoły w miejscowościach wiejskich. W tych obiektach występuje ryzyko rozprzestrzeniania się pożaru na inne sąsiadujące budynki lub budynki będące w zabudowie zwartej.

W Stargardzie znajduje się znaczna ilość obiektów średniowysokich i wysokich. Niektóre z nich posiadają nawet 11 kondygnacji, co przy prowadzeniu akcji ratowniczych na wyższych piętrach powoduje konieczność stosowania drabiny mechanicznej. Z dokonanej w lutym 2008r.

analizy możliwości dojazdu i sprawienia drabiny mechanicznej będącej na wyposażeniu JRG w Stargardzie wynika, że nie do wszystkich tych obiektów jest zapewniony dogodny dostęp. Spowodowane jest to przez różnego rodzaju przeszkody np. metalowe i betonowe słupki, coraz większą liczbę samochodów parkowanych przed budynkami, wysokie drzewa, a także przez sposób zagospodarowania terenów wokół budynków (place zabaw, zieleńce itp.).

3.2. Zagrożenia związane z funkcjonowaniem zakładów przemysłowych, w tym zakładów mogących powodować powstanie poważnej awarii przemysłowej

Na terenie powiatu znajduje się niewielka liczba zakładów przemysłowych (większość na terenie miasta Stargard). Wśród nich istnieją zakłady oraz obiekty magazynowe, które ze względu na swoją wielkość stwarzają zagrożenie powstania pożarów o dużych rozmiarach i trudnych do opanowania. Należą do nich obiekty zlokalizowane w miejscowościach:

Stargard: Fabryka opon BRIDGESTONE, Cukrownia KLUCZEWO, KLIPPAN, BACKER OBR, Młyn JULIA, AL-SAMER magazyny zbożowe, Przedsiębiorstwo Energetyki Ciepłej, magazyn Eurocash S.A. - Tradis, montownia maszyn przeładunkowych CARGOTEC.

Motaniec: Magazyny NETTO, serwis samochodów ciężarowych TRANS-POZ.

Chociwel: FROHMASCO, Tartak SWEEDWOOD.

Ińsko: Tartak POMERANIA TIMBER, Zakład Produkcji Węgla Drzewnego GRYFSKAND.

Ponadto w Stargardzie istnieją zakłady przemysłowe, które stwarzają istotne zagrożenie ze względu na rodzaj przetwarzanych materiałów palnych. Zakłady te to: Zakład produkcji zniczy ART-POL, Zakład produkcji świec zapachowych SPAAS CANDLES POLAND, Fabryka styropianu EUROTHERMIKA, Zakład produkcji elementów gumowych STARGUM.

Obiektami stwarzającymi zagrożenie są również stacje paliw płynnych zlokalizowane w Stargardzie oraz miejscowościach, będących siedzibami gmin.

Największe zagrożenie na terenie powiatu stanowią stacje paliw płynnych oraz zakład stosujący gaz propan-butan. Zakład ten wymieniono w tabeli 9.

Tabela 9. Zakłady stosujące substancje niebezpieczne

Lp.	Nazwa obiektu, adres	Rodzaj substancji	Max. ilość [T]	Sposób składowania	Uwagi
1	Polski Koncern Spirytusowy w upadłości likwidacyjnej Ińsko, ul. Sienkiewicza 22a	gaz propan-butan	75,7	<ul style="list-style-type: none"> instalacja zbiorników naziemnych 6 x 6700 l. zbiornik kopcowany 54000 l. instalacja zbiornikowa 12 x 6700 l. 	Zakład zwiększonego ryzyka wystąpienia poważnej awarii przemysłowej (ZZR). Obecnie zakład jest w upadłości likwidacyjnej. Instalacje zostały opróżnione.

3.3. Zagrożenia związane z infrastrukturą komunikacyjną i transportową

Transport kolejowy

Przez teren powiatu przebiegają linie kolejowe łączące Szczecin z Poznaniem oraz Gdańskiem, którymi transportowane są duże ilości materiałów niebezpiecznych stanowiących poważne zagrożenie w przypadku pożaru lub wycieku tych substancji.

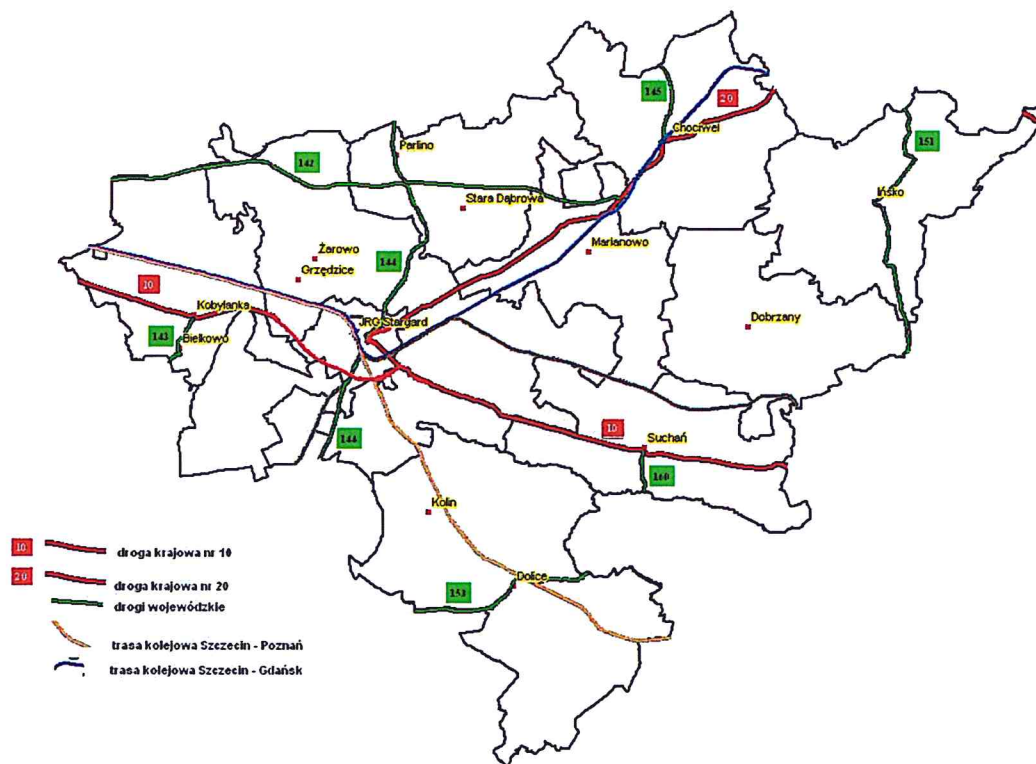
Transportowane przez teren powiatu kolejną substancje niebezpieczne to: fluorokrzemian sodu, kwas fluorokrzemowy, kwas fosforowy, węgiel wapnia, kwas siarkowy zużyty, benzen, dichlorek etylenu, metylotrichlorosilan, toluen, destylaty, ropy naftowej, siarka stopiona, dichlorometan, chlorofenolany ciekłe, materiał żrący, chloran potasu, wodorotlenek sodu roztwór, kwas azotowy, olej opałowy lekki, kwas siarkowy, materiały wybuchowe, azotan potasu, wodorotlenek sodu stały, o-dichlorobenzen, wodorotlenek sodu, benzyna.

W ruchu pasażerskim należy liczyć się także z celowymi podpaleniami wagonów. W związku z tym, iż na trasie między Szczecinem a Poznaniem kursuje duża ilość pociągów pasażerskich, istnieje również ryzyko wystąpienia katastrofy kolejowej z dużą ilością ofiar i rannych.

Transport drogowy

Przez teren powiatu przebiegają drogi krajowe nr 10: Lubiszyn – Płońsk, przechodząca przez Kobylankę, Stargard, Suchań oraz nr 20: Stargard - Gdynia przechodząca przez miejscowość Chociwel. Oprócz dróg krajowych przez teren powiatu przebiegają następujące drogi wojewódzkie: 141 Sowno - Darż, 142 Szczecin - Lisowo, 143 Kobylanka – Kołbacz, 144 Nowogard – Pyrzyce, 145 Chociwel – Nowogard, 151 Świdwin – Recz, 153 Pyrzyce – Piasecznik oraz 160 Suchań – Miedzichowo (rysunek 5). Największe natężenie ruchu odbywa się na drogach krajowych, po których porusza się transport z materiałami niebezpiecznymi.

Pomimo braku danych o rodzaju przewożonych materiałów można przypuszczać, że drogami przewożone są te same materiały co drogami kolejowymi. Na tych i pozostałych drogach na terenie powiatu zagrożenie stanowią również cysterny transportujące benzynę, olej napędowy i gaz LPG do okolicznych stacji paliw.



Rysunek 5. Drogi komunikacyjne na terenie powiatu

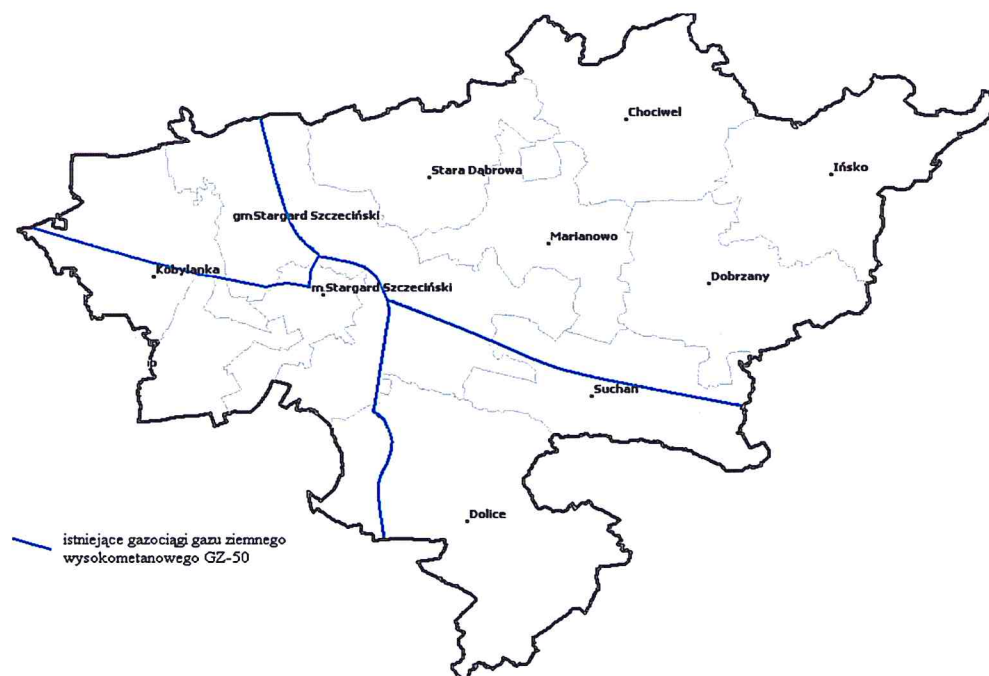
Transport gazociągami

Transport rurociągowy jest z pewnością najbardziej bezpieczny dla środowiska, i mieszkańców jednakże z uwagi na rodzaj przesyłanego medium należy liczyć się z możliwością zagrożenia w przypadku jego rozszczelnienia lub uszkodzenia.

Zagrożenia te w powiecie stwarzają wysokociśnieniowe rurociągi gazowe. Przebieg tych rurociągów przedstawia tabela 10 oraz rysunek 6. Gazociągi wysokociśnieniowe przebiegają przez gminy Suchań, Stargard, Kobyłkę oraz Police. Na terenie powiatu znajdują się dwie stacje redukcyjno-przepompowe I stopnia w miejscowościach Lipnik i Strzbielewo oraz dwa zespoły zaworowo-upustowe na gazociągu Szczecin-Lwówek w miejscowościach Kolonia Kiczarowo i Małkocin.

Tabela 10. Trasy przebiegu instalacji gazowych

Lp.	Trasa przebiegu	Rodzaj i średnica przewodu, ciśnienie
1	Recz-Stargard	wysokociśnieniowy GZ-35; DN 250; 5 MPa
2	Stargard-Szczecin	wysokociśnieniowy GZ-50; DN 250; 6 MPa
3	Barlinek –Police -Stargard- Goleniów-Police	wysokociśnieniowy GZ-50; DN 500; 6 MPa
4	Szczecin –Lwówek	wysokociśnieniowy GZ-50; DN 700; 8,4 MPa



Rysunek 6. Trasy rurociągów gazowych

3.4. Zagrożenia warunkami hydrometeorologicznymi oraz obecnością zbiorników i cieków wodnych (zagrożenie powodziowe)

Zagrożenie powodziowe na terenie powiatu stargardzkiego może wystąpić jedynie w przypadku długotrwałych ulewnych deszczy i gwałtownych roztopów. Sytuacja taka ma miejsce w miesiącach styczeń-kwiecień oraz lipiec-sierpień. Największe zagrożenie może powodować rzeka Ina i jej dopływy Mała Ina.

Nie przewiduje się zagrożenia powodzią budynków użyteczności publicznej, zamieszkania zbiorowego, gospodarstw rolnych oraz magazynów z substancjami niebezpiecznymi.

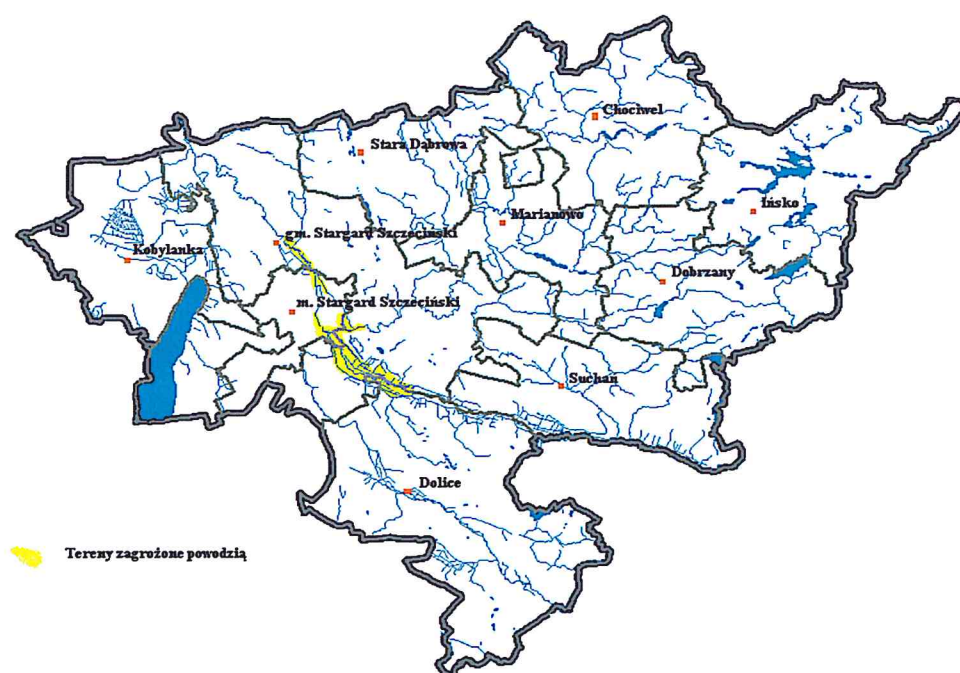
W przypadku przekroczenia stanu alarmowego na rzece Inie (280) istnieje możliwość podtopienia mostu na drodze gminnej Kłębino-Stargard na odcinku ok. 100-200 m w odległości kilkunastu metrów od rzeki oraz przelania się wody przez górną nawierzchnię mostu. Zagrożone mogą być również budynki mieszkalne w Stargardzie przy ulicach Światopełka, Drzymały i Nadbrzeżnej. Zestawienie zagrożonych miejscowości przedstawia tabela 11 i rysunek 7.

W okresie letnim nad jeziorami naszego powiatu wypoczywają turyści, którzy wykorzystują w celach rekreacyjnych sprzęt pływający, co może w przyszłości skutkować wzrastającą liczbą utonięć i wypadków na wodzie. Między innymi spowodowane to może być, brakiem odpowiedniej ilości plaż strzeżonych. Większość akwenów, z których korzystają turyści oraz okoliczni mieszkańcy nie posiada strzeżonych kąpielisk.

Największe jeziora na terenie powiatu, na których znajdują się plaże niestrzeżone to: Krzemień, Wisola, Sierakowo, Gardzko, Kamienny Most, Chociwel, Okunie, Marianowskie, Szadzko, Storkowskie, Linówko, Stubnica, Długie. Jedynie nad jeziorami Ińsko i Miedwie, można korzystać z miejskich plaż, które są strzeżone przez ratowników WOPR.

Tabela 11. Zagrożenie powodziowe miejscowości

Lp.	Rzeka, zbiornik	Powierzchnia zalewowa	Zagrożone miejscowości
1	Rzeka Ina	922 ha	Witkowo - Krępczewo - użytki zielone w dolinie rzeki Ina
2	Rzeka Ina	213 ha	Nie występują (tereny przy rzece wzdłuż południowej granicy gm. Suchań)
3	Rzeka Ina	50 ha	Część miasta Stargard w rejonie ulic Nadbrzeżnej, Drzymały i Światopełka



Rysunek 7. Tereny zagrożone powodzią

3.5. Zagrożenia związane z występowaniem obszarów leśnych

Lasy powiatu stargardzkiego zajmują powierzchnię 328,1 km², co stanowi 23,0% lesistości. Przeciętny wiek drzewostanu wynosi około 50 lat. Na terenie powiatu występują przeważnie lasy mieszane. Drzewostany liściaste zostały w znacznym stopniu przekształcone w lasy sosnowe z domieszką gatunków obcych – przeważnie świerka pospolitego. Kompleksy leśne na terenie powiatu zarządzane są przez cztery nadleśnictwa : Kliniska, Dobrzany, Choszczno, Łobez (rysunek 8).

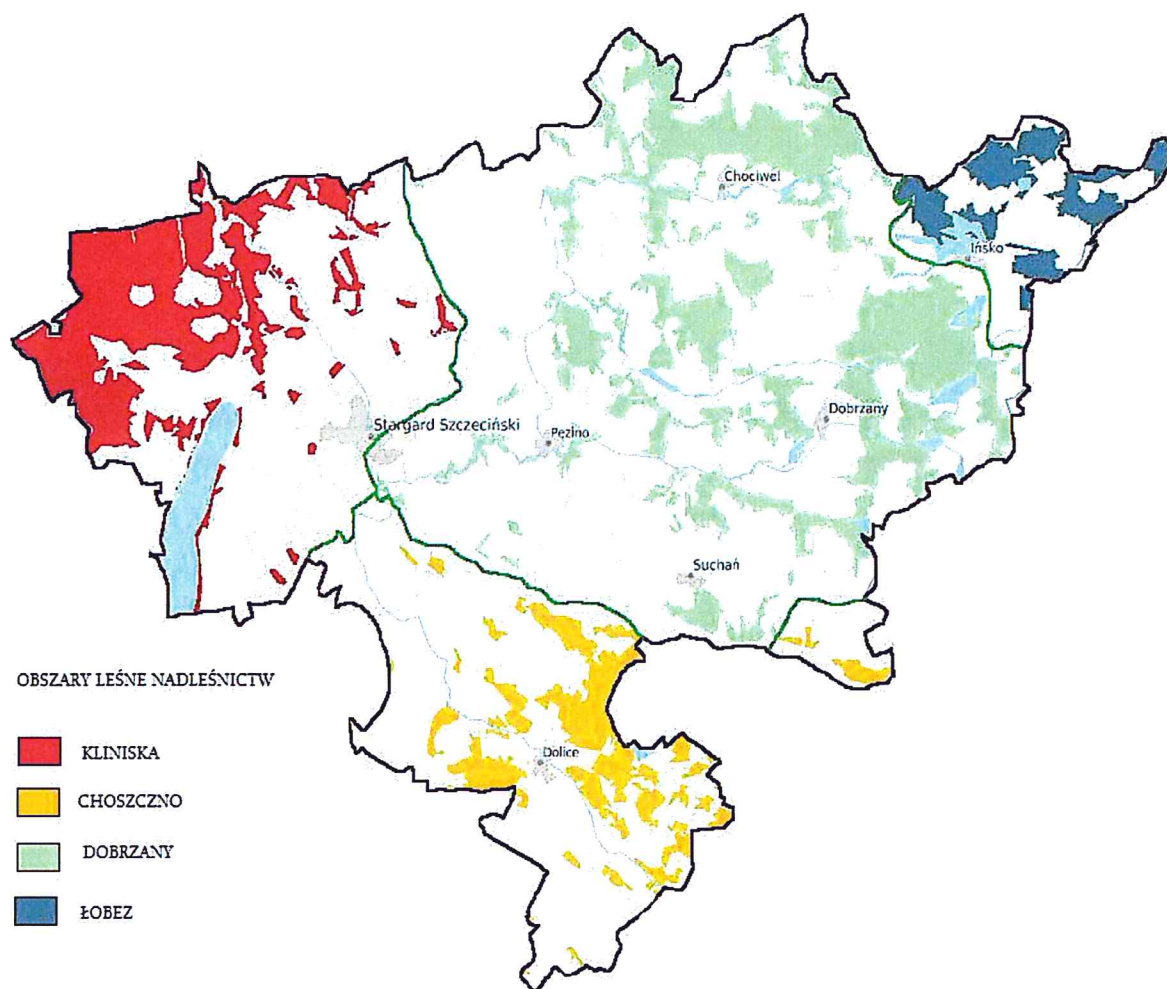
Zagrożenie na obszarach leśnych jest zależne od warunków atmosferycznych oraz rodzaju drzewostanu. W zdecydowanej większości lasy na terenie powiatu zaliczone są do II kategorii zagrożenia pożarowego, zajmują one 231,1 km² powierzchni. Lasy te należą do Nadleśnictw: Dobrzany, Choszczno oraz Łobez (tabela 12).

Tabela 12. Powierzchnia lasów w poszczególnych gminach

Miasto / Gmina	Powierzchnia całkowita [km ²]	Powierzchnia lasów [km ²]	Kategoria zagrożenia pożarowego lasu
Stargard M.	48	1	II
Chociwel	161	60,8	II
Dobrzany	135	45,7	II
Ińsko	151	26,9	II
Suchań	133	17,1	II
Dolice	237	62,2	II
Kobylanka	122	69,7	I
Marianowo	102	14,6	II
Stara Dąbrowa	112	2,8	II
Stargard G.	318	27,3	I
RAZEM	1519	328,1	

Największe zagrożenie pożarowe lasów występuje natomiast w nadleśnictwie Kliniska, którego obszary leśne występują w gminach Kobylanka oraz Stargard, obszary te zaliczone są do I kategorii zagrożenia pożarowego. Łączna powierzchnia tych obszarów to 96 km². „Na terenie tego nadleśnictwa wszechobecnym gatunkiem drzewiastym jest sosna, której udział wynosi 89,6%. Procentowy udział gatunków lasotwórczych przedstawia się następująco: Sosna 89,6%, Modrzew 0,3%, Świerk 0,5%, Buk 2,1%, Dąb 1,4%, Brzoza 3,1%, Olcha 3,0%”.

Z tego też względu jak również, w związku z występowaniem dużych i zwartych kompleksów leśnych mogą występować pożary o znacznych rozmiarach, zagrażające między innymi zabudowaniom w miejscowościach wśród nich położonych. Najczęstszymi miejscami i przyczynami pożarów leśnych są: pożary nieużytków rolnych, z których pożary przenoszą się na lasy; wzmagający się ruch turystyczny; podpalenia umyślne. Dotychczas pożary lasów występowały przeważnie na obrzeżach tych kompleksów, lecz najtrudniejsza sytuacja mogłaby wystąpić w przypadku powstania pożaru w głębi obszaru leśnego np. w okolicach Dobrzan i Reptowa.



Rysunek 8. Obszary leśne

3.6. Podsumowanie i wnioski

Opisane powyżej typy zagrożeń nie wyczerpują wszystkich ewentualności mogących stwarzać zagrożenia dla życia, zdrowia i mienia. Do innych miejscowych zagrożeń, które mogą wystąpić na terenie powiatu stargardzkiego, zaliczyć można upadki drzew i zniszczenie konstrukcji powstałe w wyniku działania silnych wiatrów, zasypanie ludzi podczas wykonywania prac inżyniersko – budowlanych, zjawiska przyrodnicze (susza, gradobicie, śnieżyce), awaryjne uszkodzenia maszyn i urządzeń technologicznych, zdarzenia związane z udziałem osób psychicznie

chorych i samobójców, katastrofy technicznej infrastruktury komunalnej, katastrofy lotnicze związane z korytarzami przelotu samolotów, ataki terrorystyczne czy też zagrożenie radiacyjne od elektrowni zlokalizowanych poza granicami kraju.

Największe zagrożenia w powiecie związane są z:

- występowaniem zakładu zwiększonego ryzyka wystąpienia poważnej awarii przemysłowej stosujących propan-butan,
- dużymi obszarami leśnymi I i II kategorii zagrożenia pożarowego,
- dużą liczbą obiektów wysokich w m. Stargard.
- przewozem materiałów niebezpiecznych w transporcie kolejowym i drogowym,
- dużym natężeniem ruchu na drogach krajowych oraz w ruchu kolejowym,
- przebiegiem przez teren powiatu gazociągu wysokiego ciśnienia,
- występowaniem dużych zakładów przemysłowych, w których mogą powstać pożary o dużych rozmiarach i trudnych do opanowania.

Obiekty charakterystyczne z punktu widzenia systemu ratowniczego

Do obiektów takich należą:

- budynki wysokie na terenie m. Stargard – konieczność stosowania drabiny mechanicznej i problemy z jej dojazdem i dostępem do obiektów,
- Zakład Produkcji Spirytusu w Ińsku – zakłady stosujący gaz propan-butan w ilości kwalifikującej je do zakładów zwiększonego ryzyka wystąpienia poważnej awarii przemysłowej,
- duże obszary leśne – obszar w gminach Stargard i Kobylanka (I kategoria zagrożenia pożarowego),
- trasy kolejowe Szczecin – Poznań, Szczecin- Gdańsk oraz drogi krajowe nr 10 i 20 – duże natężenie ruchu, transport materiałów niebezpiecznych,
- zakłady oraz obiekty magazynowe, które ze względu na swoją wielkość stwarzają zagrożenie powstania pożarów o dużych rozmiarach i trudnych do opanowania.

Określenie stopni zagrożeń gmin i powiatu.

Wg obliczeń dokonanych za pomocą arkusza kalkulacyjnego stopnie zagrożenia gmin ora z powiatu przedstawiają się następująco:



Rysunek 9. Stopnie zagrożeń w poszczególnych gminach

Określenie stopni zagrożeń gmin i powiatu.

Wg obliczeń dokonanych za pomocą arkusza kalkulacyjnego stopnie zagrożenia gmin oraz powiatu przedstawiają się następująco:

POWIAT STARGARDZKI		
Stopień zagrożenia $Z_{III P}$		
Miasto / Gmina	Stopień zagrożenia gminy	Główne rodzaje zagrożeń w gminie, które decydują o wysokości stopniu zagrożenia
Miasto Stargard	$Z_{III G}$	<ul style="list-style-type: none"> ▪ liczba mieszkańców, ▪ duża liczba budynków wysokich, ▪ duża liczba obiektów ZL III oraz znaczna liczba obiektów ZL I, ZL II oraz ZL V, ▪ przebieg przez teren miasta gazociągu wysokiego ciśnienia, ▪ droga krajowa o dużym natężeniu ruchu, w tym transport drogowy materiałów niebezpiecznych, ▪ transport kolejowy o dużym natężeniu ruchu, w tym transport materiałów niebezpiecznych, ▪ znaczna liczba zakładów przemysłowych, w tym o obiektów dużych rozmiarach.
Gmina Stargard	$Z_{III G}$	<ul style="list-style-type: none"> ▪ przebieg przez teren gminy gazociągu wysokiego ciśnienia, ▪ transport kolejowy o dużym natężeniu ruchu, w tym transport materiałów niebezpiecznych, ▪ droga krajowa o dużym natężeniu ruchu, w tym transport drogowy materiałów niebezpiecznych, ▪ duży obszar leśny zaliczony do I kategorii zagrożenia pożarowego.
Suchań	$Z_{II G}$	<ul style="list-style-type: none"> ▪ drogowy transport materiałów niebezpiecznych, ▪ przebieg przez teren gminy gazociągu wysokiego ciśnienia, ▪ obszary leśne należące do II kategorii zagrożenia pożarowego,
Chociwel	$Z_{II G}$	<ul style="list-style-type: none"> ▪ obszary leśne należące do II kategorii zagrożenia pożarowego,
Dolice	$Z_{III G}$	<ul style="list-style-type: none"> ▪ obszary leśne należące do II kategorii zagrożenia pożarowego, ▪ transport kolejowy o dużym natężeniu ruchu, w tym transport materiałów niebezpiecznych, ▪ przebieg przez teren gminy gazociągu wysokiego ciśnienia,
Ińsko	$Z_{II G}$	<ul style="list-style-type: none"> ▪ obszary leśne należące do II kategorii zagrożenia pożarowego, ▪ zakład zwiększonego ryzyka wystąpienia poważnej awarii przemysłowej.
Marianowo	$Z_{II G}$	<ul style="list-style-type: none"> ▪ obszary leśne należące do II kategorii zagrożenia pożarowego,
Dobrzany	$Z_{II G}$	<ul style="list-style-type: none"> ▪ obszary leśne należące do II kategorii zagrożenia pożarowego,
Kobylanka	$Z_{III G}$	<ul style="list-style-type: none"> ▪ przebieg przez teren gminy gazociągu wysokiego ciśnienia, ▪ transport kolejowy o dużym natężeniu ruchu, w tym transport materiałów niebezpiecznych, ▪ droga krajowa o dużym natężeniu ruchu, w tym transport drogowy materiałów niebezpiecznych, ▪ duży obszar leśny zaliczony do I kategorii zagrożenia pożarowego,
Stara Dąbrowa	$Z_{I G}$	<ul style="list-style-type: none"> ▪ przebieg przez teren gminy drogi wojewódzkiej o średnim natężeniu ruchu, ▪ palna konstrukcja budynków.

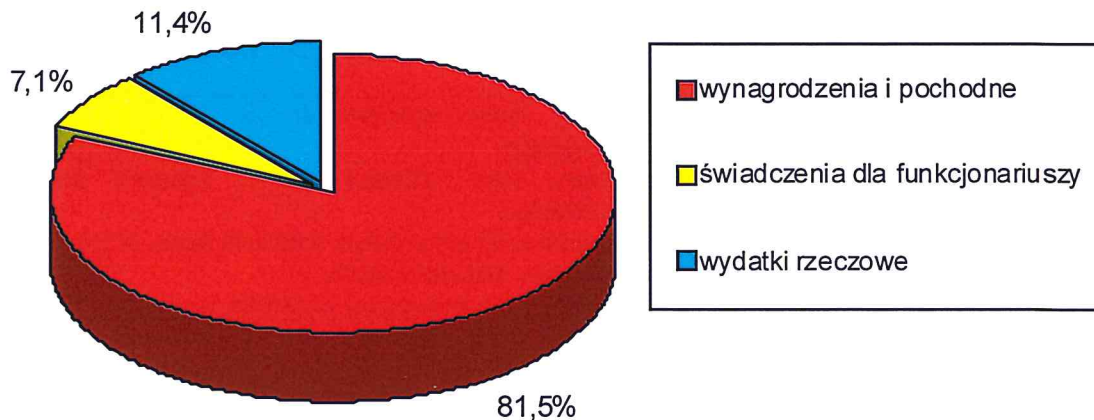
V. GOSPODARKA FINANSOWA I ZABEZPIECZENIE LOGISTYCZNE.

Komenda Powiatowa Państwowej Straży Pożarnej w Stargardzie Szczecińskim jest finansowana z dotacji celowej, przekazanej z budżetu państwa na zadania bieżące z zakresu administracji rządowej oraz inne zadania zlecone ustawami realizowane przez powiat w dziale 754 – Bezpieczeństwo publiczne i ochrona przeciwpożarowa. Komendant Powiatowy jest dysponentem środków finansowych na zadania statutowe, odpowiadając tym samym za wykonanie budżetu. W roku 2015 struktura budżetu Komendy Powiatowej Państwowej Straży Pożarnej w Stargardzie Szczecińskim w dziale 754, rozdziale 75411 przedstawia się następująco:

wydatki ogółem: 7.298.195,65 zł

w tym:

- wynagrodzenia i pochodne: 5.231.986,91 zł,
- świadczenia dla funkcjonariuszy: 425.680,86 zł,
- wydatki rzeczowe: 543.628,35 zł,
- wydatki inwestycyjne: 1.096.899,53 zł.



Wykres 6. Struktura wydatków

Z przedstawionych danych liczbowych wynika, że ok. 77,5 % wydatków stanowiły wydatki na wynagrodzenia oraz świadczenia dla funkcjonariuszy i pracowników cywilnych, 7,4 % budżetu przeznaczony było na wydatki rzeczowe, natomiast aż 15 % budżetu stanowiły środki na wydatki inwestycyjne. W porównaniu z rokiem poprzednim plan finansowy komendy był większy o 899.094,49 zł, co stanowi 2,00 %.

Dokonano zakupu sprzętu łącznościowego oraz teleinformatycznego, min:

- 2 sztuki radiostacji DM 1600, koszt zakupu: 3140,00 zł,
- 1 sztuka radiostacji DM 4601, koszt zakupu: 3240,00 zł,
- 1 sztuka stacji bazowej DSP-15SP, koszt zakupu: 3132,00 zł,
- 2 sztuki switch Cisco SG 300-28MP, koszt zakupu: 6296,40 zł,
- 2 zestawy komputerowe, koszt zakupu: 7381,40 zł,
- urządzenie wielofunkcyjne Ricoch MPC 2051, koszt zakupu: 3444,00 zł,
- projektor Optoma W350, koszt zakupu: 2989,00 zł

W celu polepszenia standardów oraz efektywności podejmowanych działań ratowniczo – gaśniczych zakupiono samochód operacyjny Hyundai I40 – koszt zakupu (łącznie z wyposażeniem): 88 776,72 zł (osiemdziesiąt osiem tysięcy siedemset siedemdziesiąt sześć złotych 72/100). Nowy pojazd zastąpi samochód operacyjny Mercedes G (rok produkcji 1994).

Ponadto ze środków inwestycyjnych w związku z powstaniem GPR KP PSP Stargard (grupy poszukiwawczo-ratowniczej) dokonano zakupu zestawu obserwacyjnego z kamerą inspekcyjną wziernikowo-szczelinową typ ZO KTSZ-35; koszt zakupu - 8 122,92 zł (osiem tysięcy sto dwadzieścia dwa złote 92/100).

W 2015 roku po podpisaniu umowy z Narodowym Funduszem Ochrony Środowiska i Gospodarki Wodnej przy współudziale Powiatu Stargardzkiego na realizację przedsięwzięcia „Termomodernizacja budynków Komendy Powiatowej Państwowej Straży Pożarnej w Stargardzie Szczecińskim” oraz wyłonieniu Wykonawcy rozpoczęto realizację prac związanych z termomodernizacją. Koszt prac termomodernizacyjnych wynosi: 1 800 035,77 zł (jeden milion osiemset tysięcy trzydzieści pięć złotych 77/100). Prace rozpoczęto w ostatnim kwartale 2015 roku, natomiast termin zakończenia prac i wykonania odbiorów przewidziany jest do końca maja 2016 roku. Zakres prac przewiduje min:

- docieplenie ścian zewnętrznych, dachów oraz stropodachów budynków, izolacja fundamentów,
- wymiana bram garażowych,
- montaż kolektorów słonecznych, modernizacja węzła co i cwu, montaż armatury wodooszczędnej,
- wymiana okien w budynkach,
- docieplenie posadzki garażowej,
- wymiana świetlika dachowego,
- montaż odsysaczy spalin w garażach.

W trakcie wykonywanych prac stwierdzono konieczność wykonania robót dodatkowych związanych z wymianą pokrycia dachowego budynku administracyjno-socjalno-garażowego (część administracyjna) – istniejące pokrycie papowe ze względu na czasookres użytkowania jest nieszczelne. Ponadto stwierdzono uszkodzenie wewnętrznej linii ciepłowniczej pomiędzy obiektami Komendy, istnieje potrzeba wymiany lub naprawy istniejącej. Sposób wykonania prac możliwy będzie do określenia po dokonaniu odkrywek i szczegółowej ocenie instalacji.

Szacunkowy koszt ww. prac budowlanych - 120 000 zł (sto dwadzieścia tysięcy złotych), uzależniony od przyjętych rozwiązań technicznych.

W ciągu roku nie było problemów z płynnością finansową, w związku z czym wszystkie płatności zarówno w stosunku do funkcjonariuszy jak i kontrahentów odbywały się w granicach obligatoryjnych terminów. Reasumując można stwierdzić, że rok 2015 dla Komendy Powiatowej Państwowej Straży Pożarnej w Stargardzie Szczecińskim był dobrym rokiem i nie było większych problemów z prowadzeniem polityki finansowej.

Finansowanie jednostek OSP.

Jednostki Ochotniczych Straży Pożarnych finansowane są z budżetów gmin, jedynie nieliczne jednostki aktywnie pozyskują środki finansowe lub rzeczowe spoza przyznanych dotacji. Dla jednostek włączonych do KSR-G corocznie przyznawana jest dotacja z budżetu państwa, której realizacja następuje poprzez komendy PSP. Zasady przyznawania kwoty dotacji dla poszczególnych jednostek były zawsze uzgadniane z Zarządem Oddziału Powiatowego ZOSP RP. Rozdział środków finansowych przedstawiono w tabeli 13.

Dotacje finansowe z budżetu państwa w roku 2015 zostały przeznaczone głównie na zakup średniego samochodu ratowniczo gaśniczego, 1 kpl. sprzętu hydraulicznego, zestawów do ratownictwa wodnego, zestawów do ratownictwa wysokościowego, wyposażenie osobistego strażaków, węże pożarnicze, sprzęt łączności, przeglądy sprzętu. Oprócz otrzymanych dotacji dla jednostek OSP w KSRG w roku 2015 gminy naszego powiatu dofinansowały dodatkowo zakupiony sprzęt w łącznej kwocie 361 447,00 zł. Kwota dotacji w porównaniu z latami ubiegłymi wiąże się z realizacją założeń rozwoju do rozwoju sieci jednostek OSP w KSRG (2011-2015), które zakłada między innymi doposażenie jednostek OSP w KSRG w podstawowy sprzęt zgodnie z przyjętymi w nim jednolitymi standardami. Przyznana kwota wraz z dofinansowaniem z gmin, pozwoliła jednostkom na terenie powiatu stargardzkiego zakupić między innymi: zestaw narzędzi hydraulicznych do ratownictwa technicznego (drogowego). Ponadto zakupiono: 12 kpl. ubrań specjalnych, 13 par butów, 11 par rękawic, 4 kpl., radiotelefonów, 2 sygnalizatory bezruchu, 20

węży pożarniczych, 7 zestawów do ratownictwa wysokościowego, 2 zestawy do ratownictwa wodnego, 1 agregat prądotwórczy.

Tabela 13. Zestawienie dofinansowania jednostek OSP z KSRG w latach 2001-2015

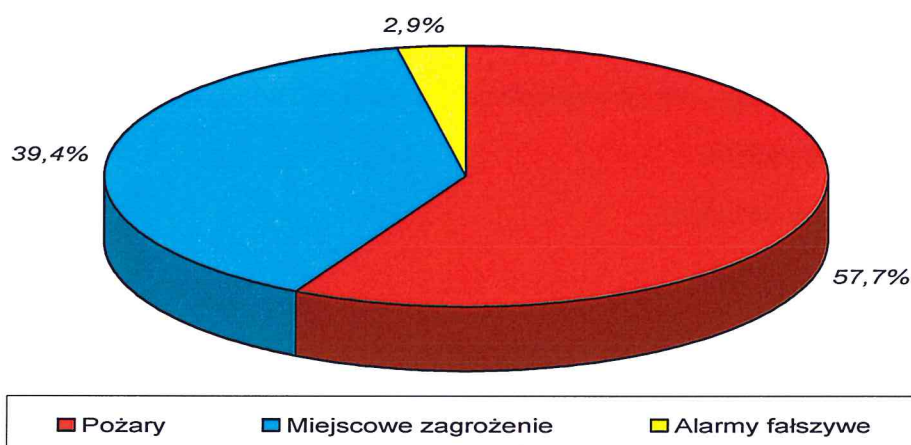
Rok	Wielkości dotacji budżetowej OSP z KSRG [zł]													Suma / rok
	Nazwa jednostki (* w KSR-G od 2002r.)													
	Żarowo	Chociwel	Dobrzany	Ińsko	Kobyłanka	Marianowo	St. Dąbrowa	Suchań	Grzędzice	Parfino	Dolice	Kolin	Bielkowo	
1	2	3	4	5	6	7	8	9	10	11	12	13	14	15
2001	3500	10500	11000	13702	7000	3500	4500	10000	4000		6500	1000		75 202
2002	3000	5000	7500	11597	5000	4500	3500	6500	2000		4000	4000		56 597
2003	4776	8492	10169	7781	6454	6334	6454	8123	3348	3458	7533	5855	3818	82 595
2004	5806	9090	10573	8877	7204	6663	6392	7653	5617	5776	8469	6993	6388	95 501
2005	7213	10671	10836	9248	7872	7927	7037	9409	5829	6433	8146	8146	6941	105 708
2006	7532	4311	8622	6862	6904	7877	7037	8356	5319	6718	6372	6718	7425	90 053
2007	7570	7070	6570	7070	7570	7570	10413	7570	6570	7570	6570	7570	7570	97 253
2008	7384	6286	6486	7384	7384	7384	6000	7386	6486	7384	6486	7384	7384	90 818
2009	7920	8770	8931	8150	8058	9841	8219	9620	7788	7391	6345	7552	8242	106 834
2010	6647	6647	6657	6647	5997	5997	6647	6647	6647	6647	5997	6647	6647	84 471
2011	16070	11200	8900	16070	11200	23808	16070	49260	16070	16070	16070	16070	8900	225 758
2012	10396	5536	9263	5536	5536	5536	46536	5536	10396	5536	46536	5536	10396	172 275
2013	54480	39480	4480	4480	4480	4480	4480	4480	4480	4480	4480	4480	4480	143 240
2014	105000	5000	53000	67000	5000	5000	5000	5000	5000	5000	5000	5000	5000	275000
2015	5629	105129	5629	5129	5129	17129	5129	5129	4129	5129	17129	55129	5129	240677
Suma	247294	138053	162987	180404	95659	106417	138285	145540	89550	82463	138504	92951	83191	1 976 305

VI. DZIAŁANIA RATOWNICZE

W roku 2015 na ogólną ilość interwencji w naszym województwie 19268, nasz powiat plasuje się na 4 miejscu z ilością 1188 zdarzeń, co stanowi 6,1% zdarzeń odnotowanych w województwie. W porównaniu z 2014 rokiem (6,2%) jest to niewielki spadek w procentowym udziale naszego powiatu w zdarzeniach na terenie całego województwa.

Na ogólną liczbę zdarzeń w naszym powiecie przypada:

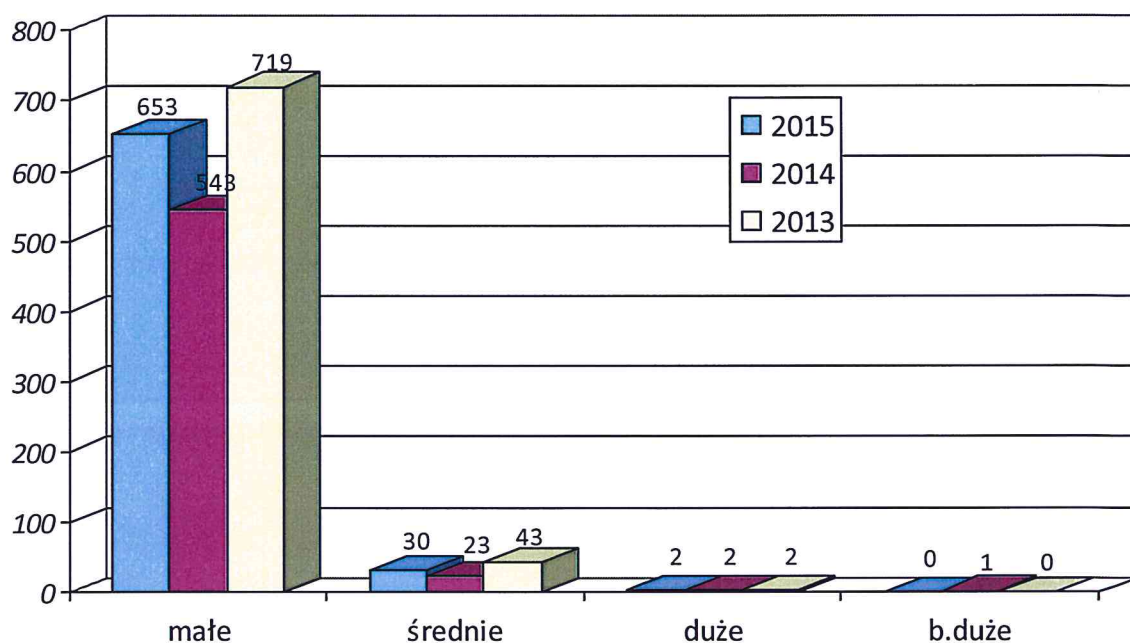
- 685 pożarów, co stanowi 57,7 % zdarzeń,
- 468 miejscowych zagrożeń, co stanowi 39,4 % zdarzeń,
- 35 alarmów fałszywych, co stanowi 2,9 % zdarzeń.



Wykres 8. Struktura zdarzeń w 2015 r.

Wśród pożarów odnotowano:

- 653 pożarów małych,
- 30 pożarów średnich,
- 2 pożarów dużych,
- 0 pożar bardzo duży.



Wykres 9. Struktura pożarów w latach 2013-2015

Wśród miejscowych zagrożeń ze względu na ich wielkość odnotowano:

- 53 zdarzeń małych,
- 414 zdarzeń lokalnych,
- 1 zdarzenia średnie.

Tabela 14. Zestawienie zdarzeń w porównaniu do lat ubiegłych

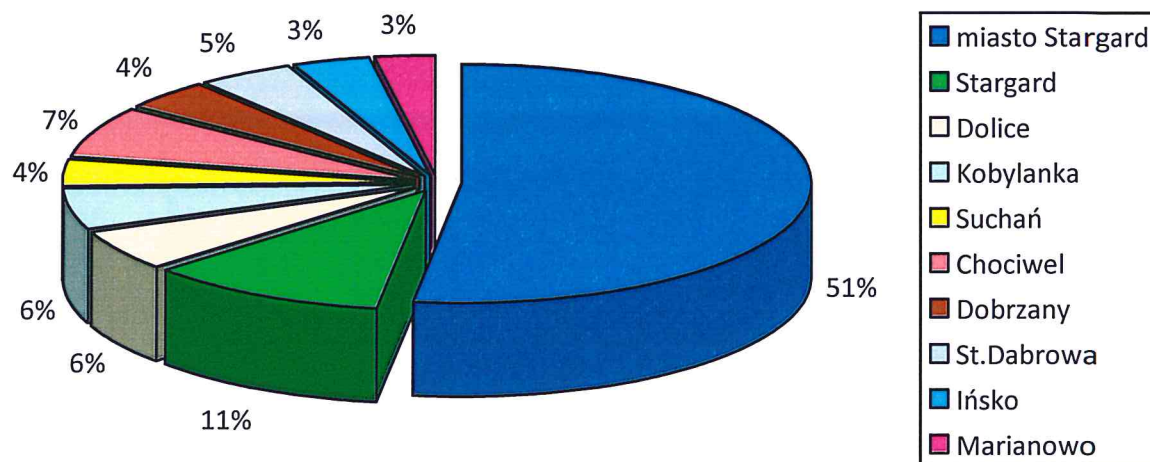
Rodzaj zdarzenia	Rok 2015	Rok 2014	Rok 2013	Rok 2012	Rok 2011
Pożary	685	567	764	663	1030
Miejscowe zagrożenia	468	496	460	392	451
Alarmy Fałszywe	35	36	36	40	36
Razem	1188	1099	1260	1095	1517

Biorąc pod uwagę ilości zdarzeń w poszczególnych gminach największą ich ilość odnotowano na terenie miasta Stargard – 627.

W innych gminach ilość interwencji przedstawia się następująco:

- gmina Stargard 132
- gmina Kobylanka 57
- gmina Chociwel 83
- gmina Dobrzany 50
- gmina Dolice 66

- gmina Suchań 44
- gmina Ińsko 41
- gmina Stara Dąbrowa 54
- gmina Marianowo 34



Wykres 10 Procentowy udział gmin w zdarzeniach roku 2015

W porównaniu do roku 2014 w czterech gminach nastąpił spadek ilości interwencji tj. gminie Stargard o 7,69%, gminie Dobrzany o 19,35%, gminie Ińsko o 12,76%, gminie Suchań o 13,72%, Pozostałe gminy zanotowały wzrost interwencji. Największy wzrost zdarzeń odnotowano w gminie Chociwel, gdzie ilość interwencji wzrosła o 25,75%, (patrz tabela 15).

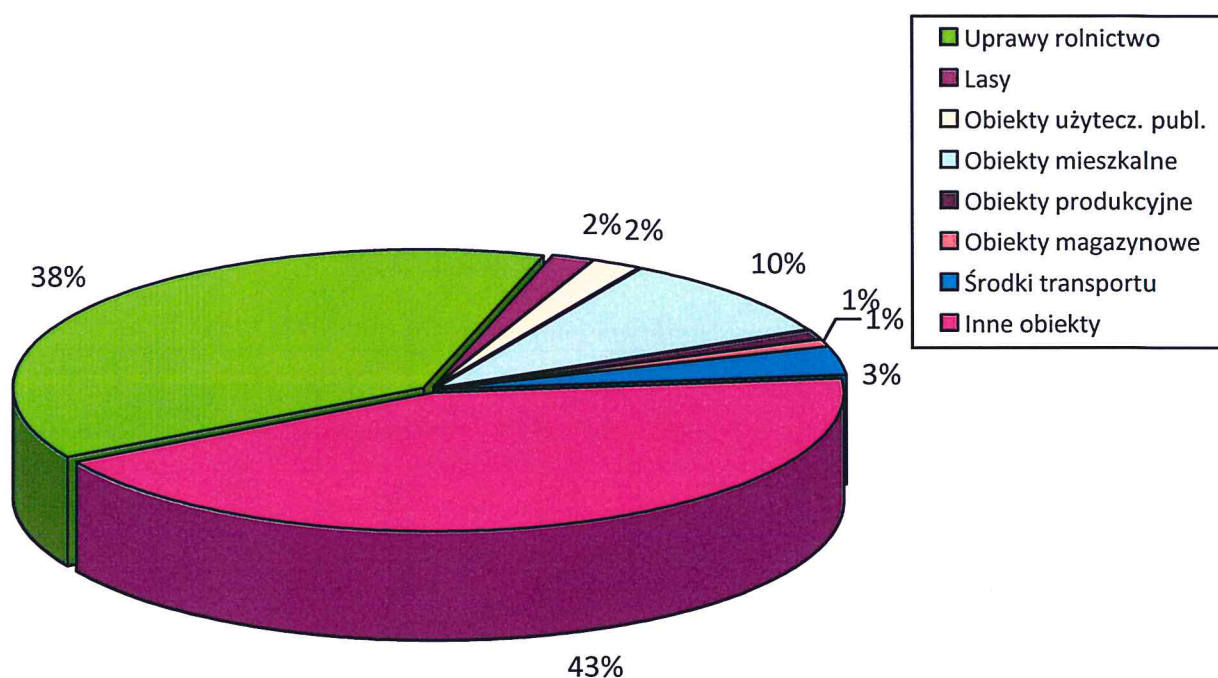
Tabela 15. Zestawienie zdarzeń w poszczególnych gminach w latach 2011-2015

Lp	Gmina	Ilość zdarzeń				
		Rok 2015	Rok 2014	Rok 2013	Rok 2012	Rok 2011
1	m.Stargard	627	555	682	608	703
2	Stargard	132	143	159	122	202
3	Dolice	66	52	37	36	62
4	Dobrzany	50	62	55	60	82
5	Chociwel	83	66	84	68	106
6	Ińsko	41	47	48	40	55
7	Kobylanka	57	67	43	38	53
8	Suchań	44	51	59	31	85
9	Marianowo	34	25	30	26	47
10	Stara Dąbrowa	54	30	64	66	122

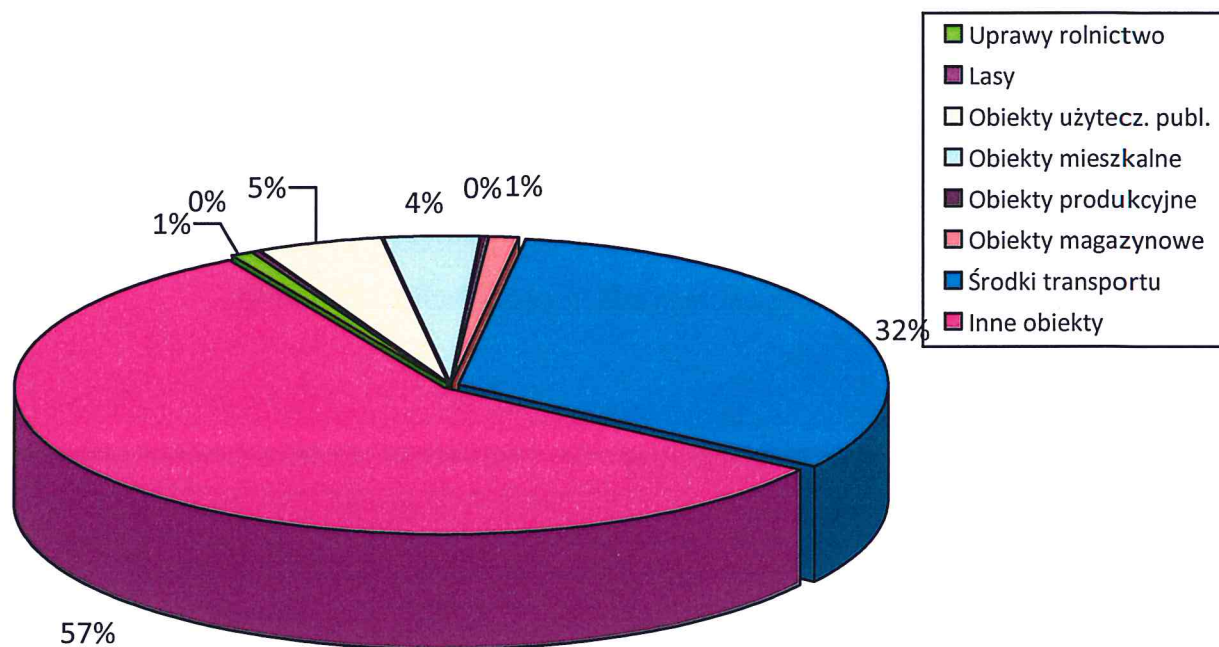
W roku 2015 ilość zdarzeń w porównaniu z rokiem 2014 zwiększyła się o 8,09 %; z 1099 do 1188, w tym nastąpił wzrost pożarów o 20,81 % i spadek ilość miejscowych zagrożeń o 5,64 %. Szczegółowe zestawienie ilości pożarów oraz miejscowych zagrożeń w poszczególnych obiektach przedstawia tabela 16, z której wynika, że wzrost pożarów odnotowaliśmy w obiektach, mieszkalnych, produkcyjnych, użyteczności publicznej, lasach Szczegółowa ilość zdarzeń w poszczególnych obiektach została pokazana w tabeli 26 i 27.

Tabela 16. Dane statystyczne wg miejsca powstania za lata 2011-2015

Rodzaj obiektu	Ilość pożarów					Ilość MZ				
	2015	2014	2013	2012	2011	2015	2014	2013	2012	2011
Uprawy rolnictwo	260	253	289	212	579	3	3	3	3	6
Lasy	12	4	4	6	27	1	2	4	1	3
Obiekty użytecz. publ.	14	8	9	4	14	16	22	16	14	9
Obiekty mieszkalne	66	64	60	89	72	13	126	130	108	181
Obiekty produkcyjne	7	1	10	6	4	1	1	3	6	4
Obiekty magazynowe	7	7	3	1	8	3	3	2	3	4
Środki transportu	23	29	27	22	40	111	145	107	104	110
Inne obiekty	296	219	362	323	286	197	194	195	153	152



Wykres 11. Pożary w obiektach w roku 2015



Wykres 12. Miejsce zagrożenia w obiektach w roku 2015

Tabela 17. Rodzaj miejscowych zagrożeń w latach 2011-2015.

Lp.	Rodzaj miejscowego zagrożenia	Rok 2015	Rok 2014	rok 2013	rok 2012	rok 2011
1	Silne wiatry	91	99	93	52	46
2	Przybory wód	1	0	1	2	13
3	Opady śniegu	0	0	1	0	1
4	Opady deszczu	24	47	14	26	21
5	Chemiczne	5	15	11	7	1
6	Ekologiczne	0	0	0	0	1
7	Radiologiczne	0	0	0	0	0
8	Budowlane	3	4	2	1	1
9	Infrastruktury komunalnej	4	3	1	4	0
10	W transporcie drogowym	108	141	109	105	92
11	W transporcie kolejowym	1	4	1	0	0
12	W transporcie lotniczym	0	0	0	0	0
13	Na obszarach wodnych	14	13	18	18	15
14	Medyczne	70	41	48	28	6

Najczęściej interweniowaliśmy w miesiącach: marcu – 186, w kwietniu - 134 i sierpniu - 121. Najmniej zdarzeń odnotowano we wrześniu – 63 , lipcu – 74. Ilości interwencji w poszczególnych miesiącach roku przedstawia wykres 13.

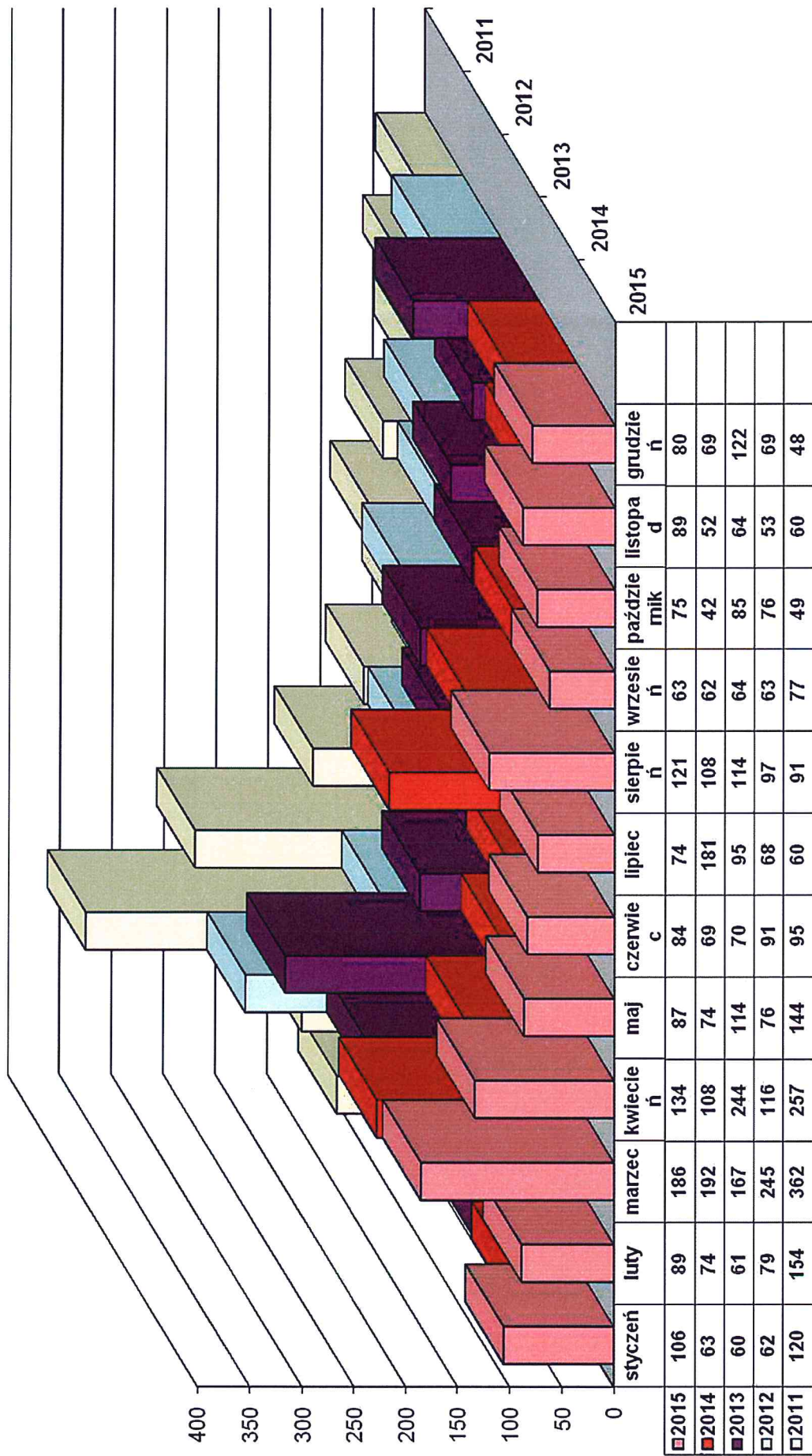
W ubiegłym roku, jednostki ochrony przeciwpożarowej na terenie naszego powiatu wyjeżdżała 148 razy do pożarów i miejscowych zagrożeń z osobami poszkodowanymi. W porównaniu z rokiem 2014 nastąpił wzrost takich interwencji z 141 do 148.

Tabela 18. Osoby poszkodowane w zdarzeniach.

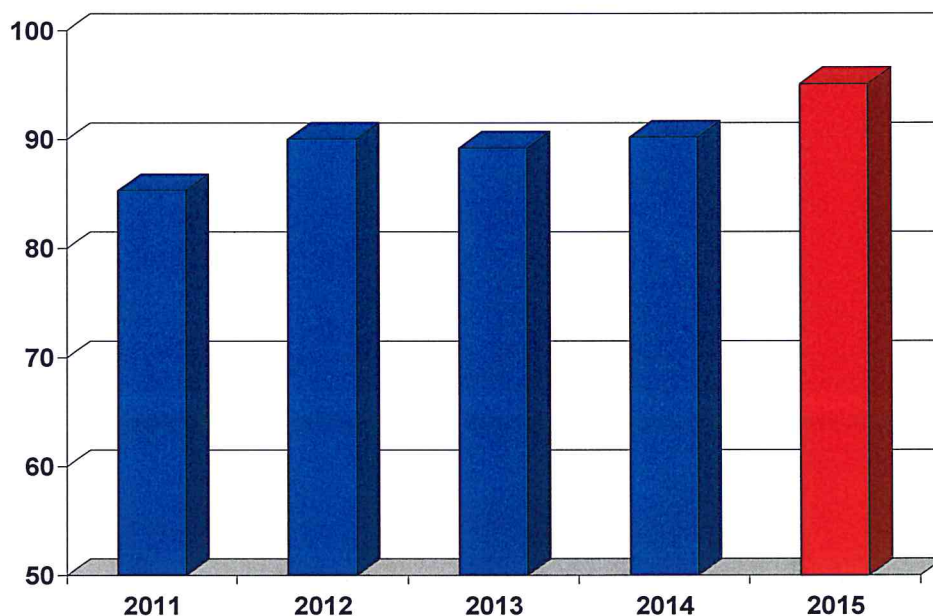
rok	OGÓLEM		POŻARY								MIEJSCOWE ZAGROŻENIA							
			Ratownicy		w tym strażacy		Inne osoby		w tym dzieci		Ratownicy		w tym strażacy		Inne osoby		w tym dzieci	
	śmiertelne	ranni	śmiertelne	ranni	śmiertelne	Ranni	śmiertelne	ranni	śmiertelne	ranni	śmiertelne	ranni	śmiertelne	ranni	śmiertelne	ranni	śmiertelne	ranni
2015	13	187	0	0	0	0	1	17	0	1	0	3	0	1	12	167	0	6
2014	20	194	0	0	0	0	3	17	0	0	0	3	0	0	17	177	0	10
2013	19	190	0	0	0	0	2	14	0	3	0	0	0	0	17	176	1	52
2012	24	188	0	2	0	2	2	8	0	1	0	0	0	0	22	178	1	14
2011	11	98	0	2	0	2	0	5	0	0	0	0	0	0	11	91	0	4

Zmniejszeniu uległa procentowa ilość interwencji, w których czas dojazdu do zdarzenia przekroczył 15 minut i wyniósł 4,9 % w stosunku do roku ubiegłego (9,8 %) (patrz tabela 19). Na wykresie 14 przedstawiono natomiast procentowy udział zdarzeń do 15 minut.

Zestawienie interwencji z podziałem na czasy dojazdu w poszczególnych gminach przedstawiono w tabeli 20.



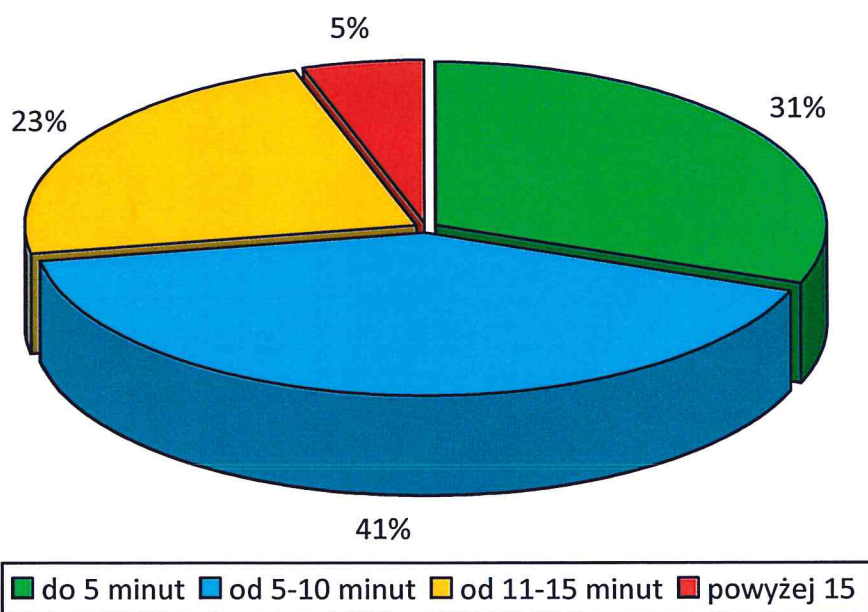
Wykres 13. Zdarzenia w poszczególnych miesiącach w latach 2011-2015.



Wykres 14. Procentowa ilość zdarzeń wg czasu dojazdu do 15 minut latach 2011-2015.

Tabela 19. Zestawienie interwencji wg czasów dojazdów w latach 2012-2015

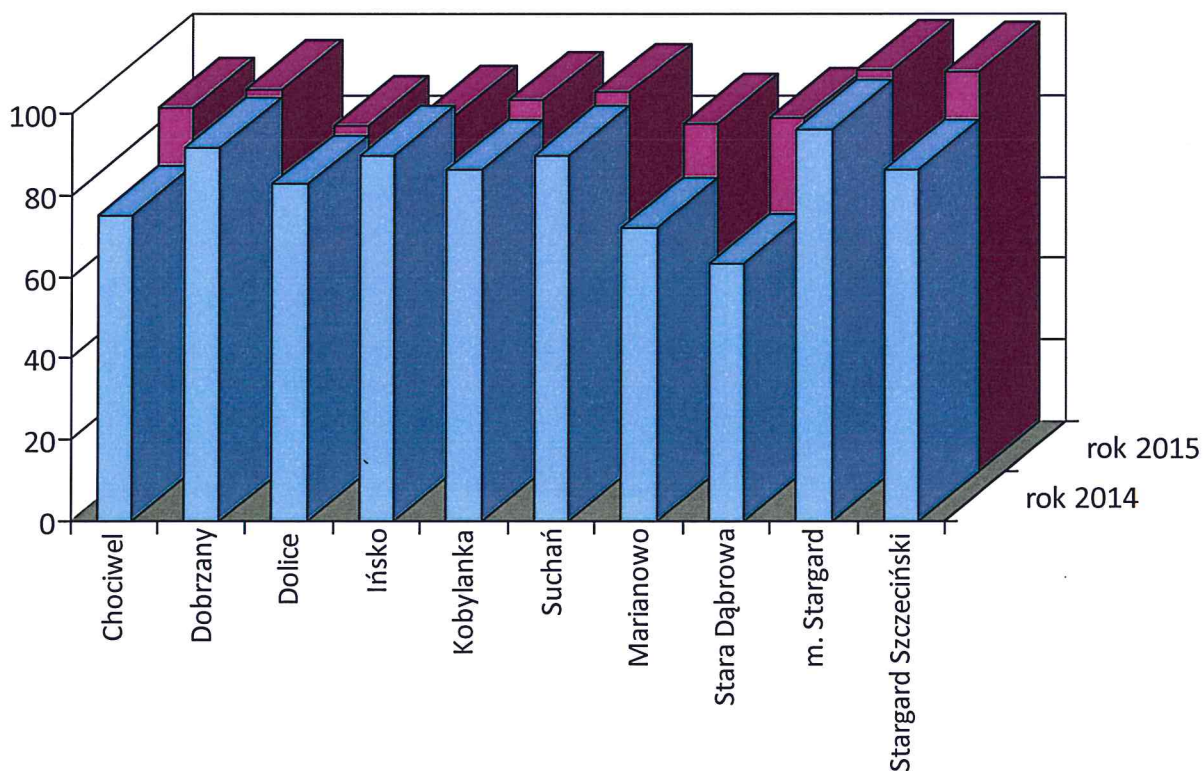
Czas dojazdu jednostek do zdarzenia	2015		2014		2013		2012	
	Ilość zdarzeń	% udziału	ilość zdarzeń	% udziału	ilość zdarzeń	% udziału	ilość zdarzeń	% udziału
do 5 minut	355	30,78	333	30,30	405	33,09	398	37,73
od 6-10 minut	479	41,54	393	35,75	453	37,01	358	33,93
od 11-15 minut	262	22,87	199	18,10	234	19,12	194	18,39
pow. 15 minut	57	4,94	100	9,09	132	10,78	105	9,95



Wykres 15 Czas dojazdu do zdarzenia w roku 2015

Tabela 20. Zestawienie interwencji w poszczególnych gminach wg czasów dojazdów

Gmina	do 5 minut		od 6 do 10 minut		od 11 do 15 minut		pow. 15 minut	
	ilość	%	ilość	%	ilość	%	ilość	%
Chociwel	5	6,02	38	45,78	31	37,35	9	10,84
Dobrzany	6	12,00	26	52,00	15	30,00	3	6,00
Dolice	5	7,58	28	42,42	23	34,85	10	15,15
Íńsko	1	2,50	13	32,50	21	52,50	5	12,50
Kobylanka	1	1,79	29	51,79	21	37,50	5	8,93
Suchań	7	16,28	14	32,56	19	44,19	3	6,98
Marianowo	2	5,88	12	35,29	15	44,12	5	14,71
Stara Dąbrowa	1	1,85	21	38,89	25	46,30	7	12,96
miasto Stargard	317	52,66	236	39,20	42	6,98	7	1,16
Stargard	10	8,00	63	50,40	50	40,00	2	1,60



Wykres 16. Procentowa ilość zdarzeń wg czasu dojazdu do 15 minut w poszczególnych gminach w latach 2014-2015

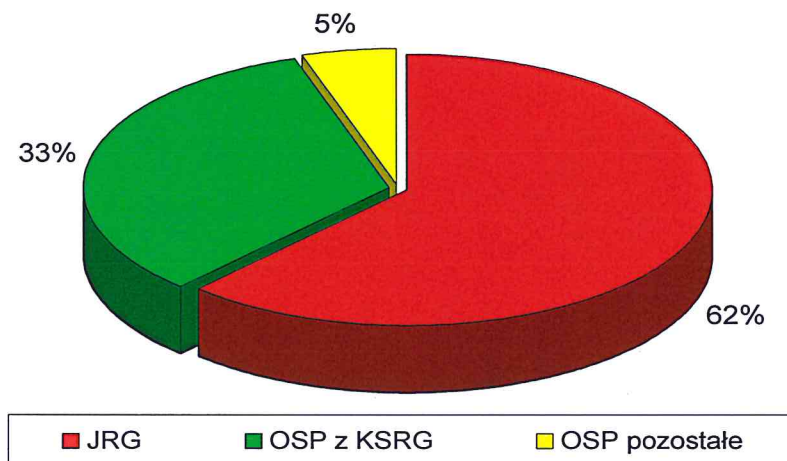
Zdarzenia w obiektach, do których czas dojazdu wyniósł ponad 15 min. przedstawia się następująco:

- 13 pożarów, nieużytków,
- 17 zdarzeń usuwania skutków silnych wiatrów,
- 1 pożarów wysypisk śmieci i śmietników,
- 7 pożary sadzy w kominie.

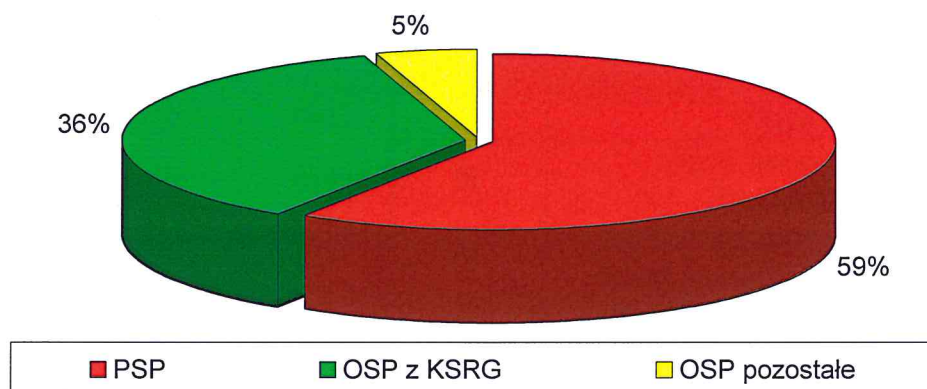
Ogółem w działaniach ratowniczo – gaśniczych na terenie powiatu udział brało (patrz wykresy 17 i 18).:

- 887 zastępów PSP (w roku 2014 - 1050), w tym 4623 ratowników (rok 2014 - 4104).
- 475 zastępy OSP w KSRG (rok 2014 - 503) i 2813 ochotników (rok 2014 - 2746),
- 70 zastępy OSP poza KSRG (rok 2014 - 67) i 362 ochotników (rok 2014 - 347)

Najwięcej do zdarzeń z jednostek OSP wyjeżdżała jednostki z Chociwła - 85, następnie z: Dobrzan - 65 i Suchania - 60 zdarzeń. Szczegółowe zestawienie wyjazdów poszczególnych OSP z terenu powiatu przedstawia tabela 24.



Wykres 17. Procentowy udział zastępów w działaniach



Wykres 18. Procentowy udział ratowników w działaniach.

W roku 2015 ogólny czas trwania działań ratowniczych prowadzonych przez jednostki ochrony przeciwpożarowej na terenie powiatu wyniósł 46 dni 16 godzin 13 minut.

Najczęstsze przyczyny powstawianych pożarów przedstawia tabela 22. Należy jednak zaznaczyć, że straż pożarna ustala jedynie prawdopodobną przyczynę pożaru, która może być zweryfikowana przez prowadzone postępowanie dochodzeniowe realizowane przez policję i prokuraturę. Duża ilość zdarzeń związana była ze złą eksploatacją przewodów kominowych, pieców na paliwo stałe i gazowe w sumie straż interweniowała 64 razy w takich przypadkach.

Z naszych ustaleń najczęściej spotykamy się z podpaleniami głównie przy pożarach: nieużytków, traw, śmietników i „dzikich wysypisk śmieci”.

Tabela 22. Najczęstsze przypuszczalne przyczyny powstania pożaru w latach 2011-2015

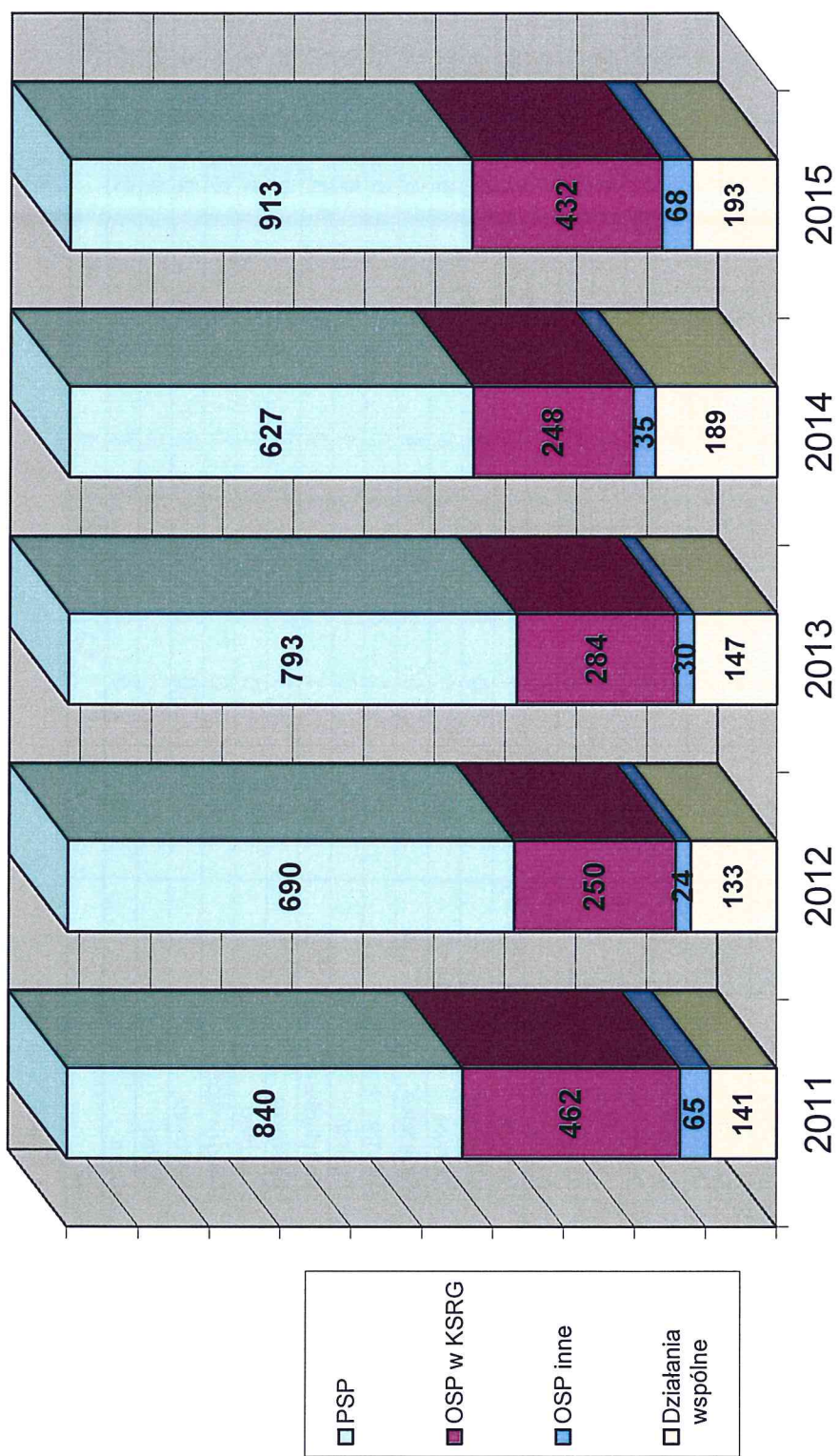
Lp	Przyczyna powstawania pożaru	2015	2014	2013	2012	2011
1	Podpalenia	478	366	540	449	606
2	Wady urządzeń elektrycznych	15	6	9	13	12
3	Nieostrożność osób	38	32	42	39	33
4	Urządzenia grzewcze (wady, nieprawidłowa eksploatacja)	82	65	63	67	57

Przy miejscowych zagrożeniach najczęstszą przyczyną ich powstania były „Huragany i silne wiatry” (patrz tabela 23).

Tabela 23. Najczęstsze przypuszczalne przyczyny miejscowych zagrożeń latach 2011-2015

Lp	Przyczyny miejscowych zagrożeń	2015	2014	2013	2012	2011
1	Huragany, silne wiatry	98	109	93	55	59
2	Niezachowanie zasad bezpieczeństwa w komunikacji	70	110	68	74	75
3	Zachowanie się zwierząt (nietypowe, brak zabezpieczenia)	29	12	23	19	23
4	Gwałtowne opady atmosferyczne i przybory wód	7	34	12	20	71
5	Nieumyślne działanie człowieka	8	21	17	17	19
6	Celowe działanie człowieka	23	23	36	40	39

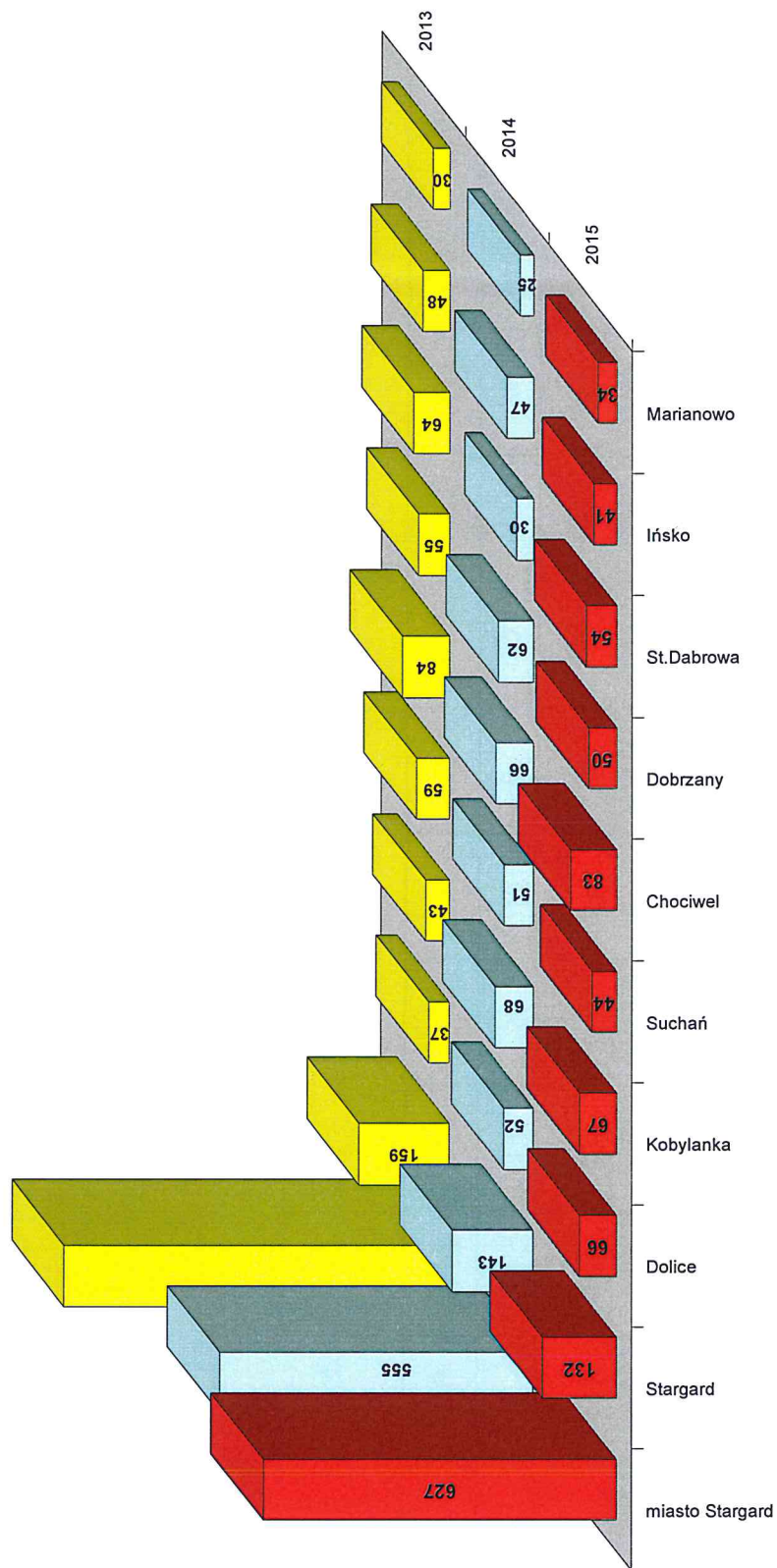
KOMENDANT POWIATOWY
Państwowej Straży Pożarnej
Wojciech Siegiej
st. bryg. mgr inż. Wojciech Siegiej



Wykres 19. Ilość zdarzeń z udziałem jednostek OSP i PSP.

Tabela 24. Zestawienie wyjazdów poszczególnych OSP z terenu powiat w 2015 roku.

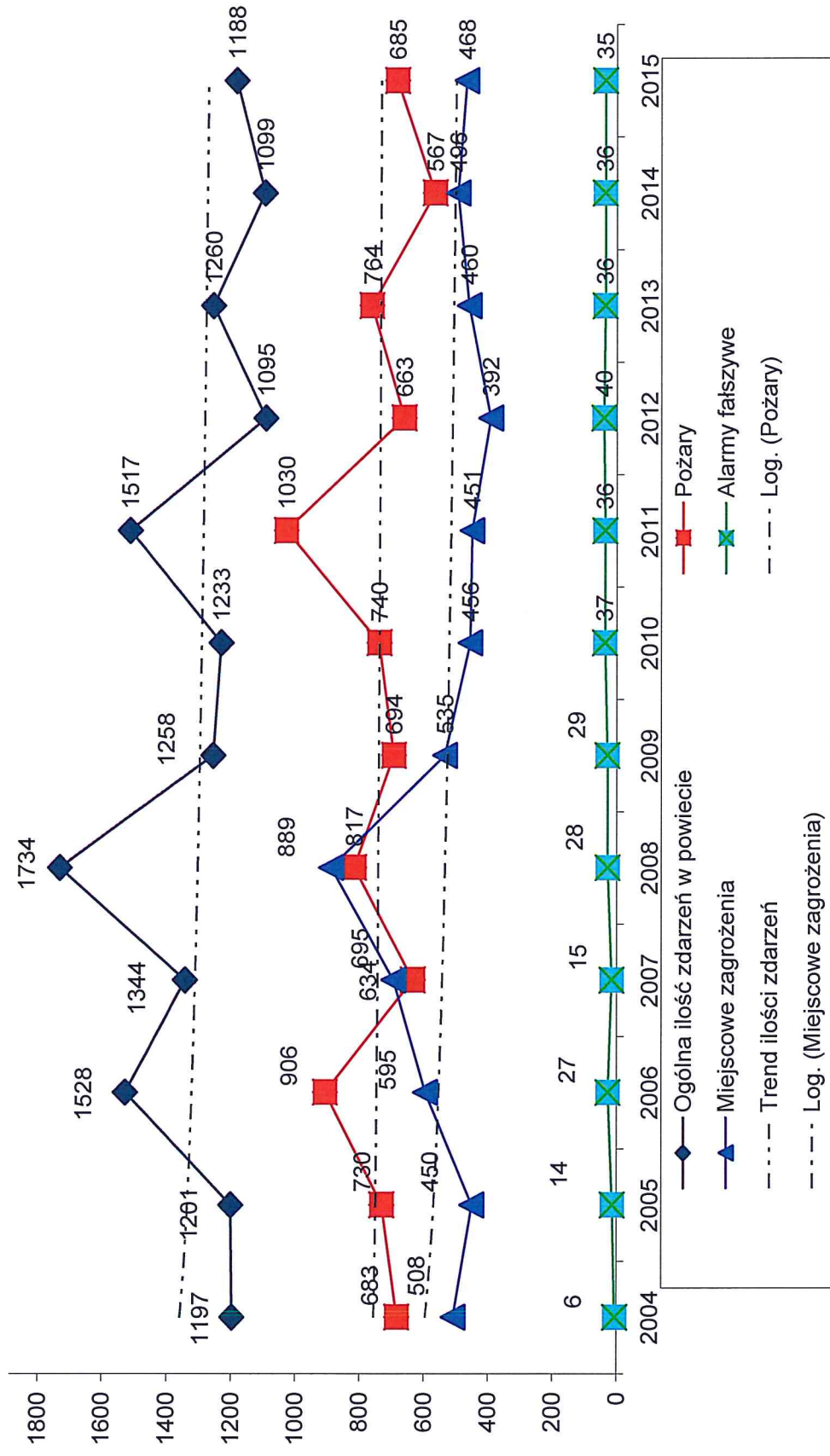
Lp.	Gmina	Miejscowość / siedziba jednostki /	Jednostka w KSRG: TAK - 1	Rodzaj prowadzonych działań								Ogółem	
				Pożary		Miejscowe zagrożenia		Alarmy fałszywe		Na terenie własnego działania	Pozostały teren	Na terenie własnego działania	Pozostały teren
				Na terenie własnego działania	Pozostały teren	Na terenie własnego działania	Pozostały teren	Na terenie własnego działania	Pozostały teren				
1	Dobrzany	Dobrzany	1	45	2	18	0	0	0	0	63	2	
2	Ińsko	Ińsko	1	23	2	17	0	1	0	0	41	2	
3	Chociwel	Chociwel	1	60	0	25	0	0	0	0	85	0	
4		Lisowo		1	0	1	0	0	0	0	2	0	
5	Marianowo	Marianowo	1	21	0	8	0	0	0	0	28	0	
7		Dzwonowo		1	3	3	0	0	0	0	4	3	
8		Stara Dąbrowa	1	32	0	12	0	1	0	0	45	0	
9	Stara Dąbrowa	Parlino	1	6	0	3	0	0	0	0	9	0	
10		Nowa Dąbrowa		8	1	1	0	0	0	0	9	1	
11		Suchań	1	30	1	28	0	1	0	0	59	1	
13		Wapnica		4	0	0	0	0	0	0	4	0	
14		Żarowo	1	19	1	6	0	1	0	0	26	1	
15	Stargard Szczeciński	Grzędzice	1	1	5	0	0	0	0	0	5	0	
16		Sowno		1	1	10	0	0	0	0	11	1	
17		Pężino		12	0	0	1	0	0	0	12	1	
18		Kobylanka	1	19	1	11	0	0	0	0	30	1	
19		Bielkowo	1	1	1	8	0	0	0	0	10	0	
20	Kobylanka	Kunowo		4	0	0	0	0	0	0	4	0	
21		Niedźwiedź		1	0	5	0	0	0	0	6	0	
22		Reptowo		5	0	0	0	0	0	0	5	0	
23		Dolice	1	22		17	0	0	0	0	39	0	
24	Dolice	Kolin	1	18	0	7	0	0	0	0	25	0	
RAZEM				299	13	180	1	4	0	0	513	14	



Wykres 20. Zdarzenia w gminach w latach 2013-2015

Tabela 25. Zestawienie zdarzeń w latach 2003-2015 na terenie powiatu stargardzkiego

Rodzaj zdarzenia	Rok											2015	
	2003	2004	2005	2006	2007	2008	2009	2010	2011	2012	2013		2014
Pożary	1107	683	737	906	634	817	694	740	1030	663	764	567	685
Miejscowe zagrożenia	393	508	450	595	695	889	535	456	451	392	460	496	468
Alarmy fałszywe	4	6	14	27	15	28	29	37	36	40	36	36	35
Ogółem	1504	1197	1201	1528	1344	1734	1258	1233	1517	1095	1260	1099	1188



Wykres 21. Zestawienie zdarzeń w latach 2004-2015

Tabela 26. Liczba miejscowych zagrożeń, w porównaniu rokiem ubiegłym, w rozbiciu na kod obiektu

Lp.	Kod obiektu	2014	2015
1	Obiekty użyteczności publicznej	22	16
1.1	Administracyjno-biurowe, banki	3	0
1.2	Oświaty i nauki, w szczególności budynki dydaktyczne, szkoły, przedszkola	5	6
1.3	Służby zdrowia, w szczególności szpitale, sanatoria, domy opieki społecznej, przychodnie, żłobki	2	1
1.4	Handlowo-usługowe, w szczególności sklepy, domy towarowe, lokale gastronomiczne, hurtownie, zakłady usługowe	8	5
1.5	Widowiskowo-rozrywkowe i sportowe	1	0
1.6	Kultu religijnego, sakralne	1	2
1.7	Biblioteki, archiwa	0	1
1.8	Inne obiekty użyteczności publicznej	2	1
2	Obiekty mieszkalne	126	136
2.1	Domy emerytów	0	1
2.2	Jednorodzinne, w tym bliźniaki, zabudowa szeregowa	38	14
2.3	Wielorodzinne	84	120
2.4	Inne obiekty mieszkalne, w szczególności altanki, barakowozy, domki letniskowe	4	1
3	Obiekty produkcyjne	1	1
3.1	Budynki produkcyjne	1	1
4	Obiekty magazynowe	3	3
4.1	Magazyny, wiaty na terenie zakładów produkcyjnych	1	0
4.2	Magazyny, hurtownie, wiaty wolno stojące (bez obiektów wymienionych w punktach 104 i 401)	1	1
4.3	Zbiorniki składowe stałe	1	0
4.4	Stacje paliw płynnych i gazu płynnego	0	2
5	Środki transportu	145	111
5.1	Drogowe - motocykle, jednoślady	6	3
5.2	Drogowe - autobusy, trolejbusy	2	0
5.3	Drogowe - samochody ciężarowe, maszyny drogowe, cysterny, przyczepy do samochodów ciężarowych	14	10
5.4	Drogowe - samochody osobowe, przyczepy samochodów osobowych	118	95
5.5	Kolejowe - ruchu pasażerskiego, np. wagony pasażerskie, typu pasażerskiego, socjalne	1	0
5.6	Kolejowe - ruchu towarowego, np. wagony towarowe, cysterny	2	0
5.7	Śródlądowe - obiekty pływające, w tym jachty, żagłówki, łodzie	2	3
6	Lasy (państwowe i prywatne)	2	1
6.1	Drzewostany II klasy wieku	1	0
6.2	Drzewostany III i powyżej klasy wieku	1	0
6.3	Powierzchnie zalesione na obszarach nieleśnych np. parki, lasy miejskie	0	1

Lp.	Kod obiektu	2014	2015
7	Uprawy, rolnictwo	3	3
7.1	Nie użytkowane powierzchnie rolnicze	1	1
7.2	Maszyny rolnicze, traktory, inne środki transportu związane z rolnictwem	1	0
7.3	Budynki inwentarskie, hodowlane, magazynowe (stodoły), szklarnie	1	2
7.4	Budynki gospodarcze (szopy, komórki, wiaty, kotłownie - bez garaży)	0	0
8	Inne obiekty	194	197
8.1	Śmietniki wolnostojące, wysypiska śmieci	0	1
8.2	Kanały wentylacyjne, dymowe, dylatacje, palne elewacje lub okładziny ścian zewnętrznych	1	5
8.3	Garaże, warsztaty samochodowe poza budynkami, w tym kompleksy garażowe	0	1
8.4	Garaże, warsztaty samochodowe wewnątrz budynków mieszkalnych	1	0
8.5	Obiekty lub grupa obiektów przyrody naturalnej np. pojedyncze drzewa, minerały, jaskinie, inne	28	29
8.6	Obiekty hydrotechniczne	0	1
8.7	Rozlewiska, wycieki, zanieczyszczenia powstałe na zbiornikach, ciekach i akwenach wodnych	1	1
8.8	Inne zdarzenia powstałe na zbiornikach, ciekach i akwenach wodnych	10	11
8.9	Pobocza dróg i szlaków komunikacyjnych (ale bez zdarzeń z udziałem środków transportu, bez pożarów traw na poboczach)	29	30
8.10	Płyty manewrowe i pasy lotnisk, szlaki kolejowe i manewrowe, drogi i ulice (ale bez zdarzeń z udziałem środków transportu, bez pożarów traw)	73	82
8.11	Trawy, trawniki na terenach nierolniczych, poboczach dróg i szlaków, ulic	5	11
8.12	Zdarzenia występujące na dużych obszarach mieszkalnych lub gospodarczych, na terenach gmin, miast i osiedli (np. poszukiwanie ludzi i zwierząt na terenach wiejskich, miejskich, lasów, udział w ewakuacji z tych obszarów, pomoc w działaniach służb obejmujących te obszary)	1	3
8.13	Inne nietypowe obiekty, budynki, instalacje	45	22

Tabela 27. Liczba pożarów w porównaniu do roku ubiegłego, w rozbiciu na kod obiektu

Lp.	Kod obiektu	2014	2015
1	Obiekty użyteczności publicznej	8	14
1.1	Oświaty i nauki, w szczególności budynki dydaktyczne, szkoły, przedszkola	0	1
1.2	Służby zdrowia, w szczególności szpitale, sanatoria, domy opieki społecznej, przychodnie, żłobki	1	0
1.3	Handlowo-usługowe, w szczególności sklepy, domy towarowe, lokale gastronomiczne, hurtownie, zakłady usługowe	3	5
1.4	Obsługi pasażerów w komunikacji, w szczególności dworce kolejowe i autobusowe, porty rzeczne i morskie, dworce lotnicze	1	4
1.5	Widowskowo-rozrywkowe i sportowe	1	1
1.6	Kultu religijnego, sakralne	0	1
1.7	Zakłady odosobnienia, w szczególności zakłady karne, areszty śledcze, domy poprawcze	0	1
1.8	Inne obiekty użyteczności publicznej	2	1
2	Obiekty mieszkalne	64	66
2.1	Jednorodzinne, w tym bliźniaki, zabudowa szeregowa	15	20
2.2	Wielorodzinne	40	37
2.3	Budynki mieszkalne w gospodarstwach rolnych	0	2
2.4	Inne obiekty mieszkalne, w szczególności altanki, barakowozy, domki letniskowe	9	7
3	Obiekty produkcyjne	1	7
3.1	Budynki produkcyjne	1	5
3.2	Budynki gospodarcze (w tym wiaty, bez garaży)	0	1
3.3	Pomieszczenia administracyjne	0	1
3.4	Rurociągi, instalacje przesyłowe między obiektami na terenie zakładu oraz tranzytowe poza terenem zakładu	0	0
4	Obiekty magazynowe	7	7
4.1	Magazyny, wiaty na terenie zakładów produkcyjnych	2	1
4.2	Magazyny, hurtownie, wiaty wolno stojące (bez obiektów wymienionych w punktach 104 i 401)	2	0
4.3	Place budowy i zaplecza budowy	0	0
4.4	Place skladowe, w tym także haldy	3	6
5	Środki transportu	29	23
5.1	Drogowe - autobusy, trolejbusy	0	1
5.2	Drogowe - samochody ciężarowe, maszyny drogowe, cysterny, przyczepy do samochodów ciężarowych	3	4
5.3	Drogowe - samochody osobowe, przyczepy samochodów osobowych	24	17
5.4	Kolejowe - ruchu pasażerskiego, np. wagony pasażerskie, typu pasażerskiego, socjalne	1	0
5.5	Śródlądowe - obiekty pływające, w tym jachty, żagłówki, łodzie	1	1
6	Lasy (państwowe i prywatne)	4	12
6.1	Uprawy leśne	2	2
6.2	Młodniki	1	1
6.3	Drzewostany III i powyżej klasy wieku	0	2

Lp.	Kod obiektu	2014	2015
6.4	Inne powierzchnie w obszarach leśnych	1	5
6.5	Powierzchnie zajęte na obszarach nieleśnych np. parki, lasy miejskie	0	2
7	Uprawy, rolnictwo	235	260
7.1	Nieużytkowane powierzchnie rolnicze	182	207
7.2	Uprawy rolne oraz łąki, rżyska i pożary powstałe podczas zbiorów tych upraw	27	20
7.3	Maszyny rolnicze, traktory, inne środki transportu związane z rolnictwem	1	0
7.4	Sterty, stogi, brogi	12	14
7.5	Budynki i instalacje przerobu produktów rolnych	0	0
7.6	Budynki inwentarskie, hodowlane, magazynowe (stodoły), szklarnie	5	4
7.7	Budynki gospodarcze (szopy, komórki, wiaty, kotłownie - bez garaży)	8	15
8	Inne obiekty	219	296
8.1	Śmietniki wolnostojące, wysypiska śmieci	114	146
8.2	Zsypy pomieszczenia zsypanne, smietniki wewnątrz budynków	2	0
8.3	Kanały wentylacyjne, dymowe, dylatacje, palne elewacje lub okładziny ścian zewnętrznych	50	52
8.4	Garaże, warsztaty samochodowe poza budynkami, w tym kompleksy garażowe	1	4
8.5	Garaże, warsztaty samochodowe wewnątrz budynków magazynowych i produkcyjnych	2	0
8.6	Zabytki kultury materialnej nie będące budynkami	0	0
8.7	Obiekty lub grupa obiektów przyrody naturalnej np. pojedyncze drzewa, minerały, jaskinie, inne	6	17
8.8	Pobocza dróg i szlaków komunikacyjnych (ale bez zdarzeń z udziałem środków transportu, bez pożarów traw na poboczach)	0	3
8.9	Płyty manewrowe i pasy lotnisk, szlaki kolejowe i manewrowe, drogi i ulice (ale bez zdarzeń z udziałem środków transportu, bez pożarów traw)	0	7
8.10	Trawy, trawniki na terenach nierolniczych, poboczach dróg i szlaków, ulic	32	51
8.11	Inne nietypowe obiekty, budynki, instalacje	12	16
	RAZEM:	567	685

Nieprawidłowości cz. 1

Opis obiektu	Obiekty skontrolowane		Obiekty ze stwierdzonymi nieprawidłowościami		Obiekty z nieprawidłowościami, dotyczącymi:										Instalacje użytkowych znaków bezpieczeństwa (drożności, składowania materiałów palnych) !	Instalacje urządzeń przeciwpożarowych	Zaopatrzenia w przepisy instrukcji bezpieczeństwa	Instrukcji postępowania na wypadek pożaru z wykazem telefonów alarmowych	Nieprawidłowości ogółem		
	2	3	4	5	6	7	8	9	10	11	12	13	14	15						16	17
1) Obiekty użyteczności publicznej, w tym:	41	28	8	3	1	1	6	5	4	7										4	74
1) szkoły podstawowe i średnie	4	3								1											5
2) obiekty naukowo - dydaktyczne szkół wyższych																					
3) żłobki i przedszkola	8	5	5	2		4	5		3												18
4) szpitale																					
5) budynki administracyjno - biurowe, w tym:																					
5a) wysokie i wysokościowe ⁴⁾																					
6) domy towarowe i supermarkety	2	1																			
7) toworce autobusowe																					
8) kościoły																					
9) kina																					
10) teatry																					
11) dyskoteki i lokale gastronomiczne	2	2	1		1				2	1										1	18
12) obiekty widowiskowo - sportowe	8	4								1											8
13) muzea	1	1	1	1		1				1											3
14) biblioteki																					
2) Obiekty zamieszkania zbiorowego, w tym:	16	7	2	1	1				1	3										1	19
1) hotele i motele, w tym:	6	4	2	1	1																6
1a) wysokie i wysokościowe ⁵⁾																					
2) domy wczasowe i pensjonaty	1																				
3) domy studenckie i internaty																					
4) domy poprawcze																					
5) domy dziecka																					
6) domy pomocy społecznej																					
3) Budynki mieszkalne wielorodzinne, w tym:																					
3a) wysokie i wysokościowe ⁶⁾																					
A) Obiekty wypoczynku dzieci i młodzieży ³⁾	16	14							2	2										4	27
B) Obiekty zabytkowe ⁷⁾																					

3) Obiekty - budynki, budowla, samodzielna instalacja, wydzielona część zakładu stanowiąca oddzielną strefę pożarową, teren leśny (leśnictwo), rezerwat przyrody itp. -

posiadający własną nazwę i lokalizację.

4) w kratce obok podać łączną liczbę obiektów tego rodzaju na terenie

5) w kratce obok podać łączną liczbę obiektów tego rodzaju na terenie

6) w kratce obok podać łączną liczbę obiektów tego rodzaju na terenie

1
0
23

Załącznik nr 2

Wyniki kontroli przestrzegania przepisów przeciwpożarowych na terenie KP/KM PSP w Stargardzie Szczecińskim za okres 2015 r.

Obiekty	Obiekty skontrolowane ⁷⁾	Obiekty ze stwierdzonymi nieprawidłowościami ogółem	gaście	urządzeń i instalacji przeciwpożarowych	zaopatrzenia w wodę	drog pożarowych	instalacji użytkowych	zaznajomości z przepisami przeciwpożarowymi	magazynowania materiałów przetwarzania materiałów	oznakowania znakami bezpieczeństwa	instytucji bezpieczeństwa pożarowego	przewozu niebezpiecznych towarów	możliwości spowodowania zagrożenia życia i zdrowia ludzi, w zakresie		Nieprawidłowości ogółem	Pożary
													wymagającym z ewakuacyjnych	wymagającym ze stanu technicznego urządzeń i instalacji technologicznych		
1	2	3	4	5	6	7	8	9	10	11	12	13	14	15	16	17
4. Obiekty produkcyjne i magazynowe w tym: 1) stacje paliw i gazu płynnego ¹⁾ 2) bazy i rozlewnie gazu płynnego ²⁾ 3) budynki produkcyjne 4) instalacje technologiczne poza budynkami 5) magazyny i hurtownie 6) place składowe 7) zaplecza i place budów 5. Gospodarstwa rolne 6. Lasy ⁴⁾ 7. Zakłady stwarzające zagrożenie dla ludzi i środowiska, w tym: 1) zakłady dużego ryzyka ³⁾ 2) zakłady zwiększonego ryzyka ⁴⁾ 3) inne zakłady stwarzające zagrożenie poza swoim terenem ⁵⁾	31 8 16 3 4 4 7 3 3	20 4 12 4 4 3	2 2 2 2 2 3	2 2 2 2 2 3	2 2 2 2 2 3	2 2 2 2 2 3	1 1 9 1 1 3	11 1 9 1 1 3	2 2 2 1 1 3	4 1 2 1 1 3	4 1 2 1 1 3	5 5 5 6 6 3	29 5 18 6 6 3	16	17	

6) w odniesieniu do lasów, kolumny 4 - 11 oznaczają odpowiednio:

32
0
0
2
0

- 4 - wykonania pasów przeciwpożarowych,
- 5 - usuwania gałęzi i odpadów eksploatacyjnych,
- 6 - źródła wody do celów przeciwpożarowych,
- 7 - stanu dojazdów pożarowych,
- 8 - stanu wyposażenia baz sprzętu,
- 9 - umieszczenia tablic informacyjnych i ostrzegawczych,
- 10 - obserwacji i alarmowania,
- 11 - niedokonanych uzgodnień dokumentacji "Sposoby postępowania na wypadek pożaru lasu"

7) w tym w zakresie kontroli przewozu drogowego towarów niebezpiecznych - łącznie:

Zatrudnienie w pionie kontrolno - rozp.	Ogółem	W tym z wyższym wykształceniem
KW PSP		
KP(M) PSP	1	1
Razem		

[0]

4
