

**Uchwała Nr 271/19**  
**Zarządu Powiatu Stargardzkiego**  
**z dnia 16 kwietnia 2019 r.**

**w sprawie realizacji planu pracy Komisji Zdrowia i Spraw Społecznych**  
**Rady Powiatu Stargardzkiego**

Na podstawie art. 32 ust. 2 pkt 2 ustawy z dnia 5 czerwca 1998 r. o samorządzie powiatowym (Dz. U. z 2019 r. poz. 511) w związku z § 1 Uchwały Nr II/ 50 /18 Rady Powiatu Stargardzkiego z dnia 19 grudnia 2018 r. w sprawie zatwierdzenia planu pracy Komisji Zdrowia i Spraw Społecznych Rady Powiatu Stargardzkiego na 2019 r. uchwała się, co następuje:

§ 1. Przedkłada się Komisji Zdrowia i Spraw Społecznych Rady Powiatu Stargardzkiego „Informację z działalności Centrum Obsługi Placówek Opiekuńczo – Wychowawczych i Placówek Opiekuńczo - Wychowawczych za rok 2018”, stanowiącą załącznik do niniejszej uchwały.

§ 2. Uchwała wchodzi w życie z dniem podjęcia.

Iwona Wiśniewska - Starosta Stargardzki

Joanna Tomczak - Wicestarosta

Irena Agata Łucka - Członek Zarządu



## **Uzasadnienie:**

Zgodnie z planem pracy Komisji Zdrowia i Spraw Społecznych Rady Powiatu Stargardzkiego na kwietniowym posiedzeniu ma być rozpatrywana informacja z działalności Centrum Obsługi Placówek Opiekuńczo – Wychowawczych i Placówek Opiekuńczo - Wychowawczych za rok 2018.

W związku z powyższym wnosi się o podjęcie niniejszej uchwały.

Dyrektor  
Biura Polityki Społecznej  
  
Agnieszka Krętkowska

**D Y R E K T O R**  
Centrum Obsługi Placówek  
Opiekuńczo - wychowawczych  
w Stargardzie  
  
**Agnieszka Ignasiak**

Zadanie Nr: .....  
do realizacji do: 27/15  
Zatwierdził: .....  
Data: 16.04.19..

**INFORMACJA Z DZIAŁALNOŚCI CENTRUM  
OBSŁUGI PLACÓWEK OPIEKUŃCZO-  
WYCHOWAWCZYCH I PLACÓWEK  
OPIEKUŃCZO - WYCHOWAWCZYCH  
ZA ROK 2018**

**STARGARD 2019**

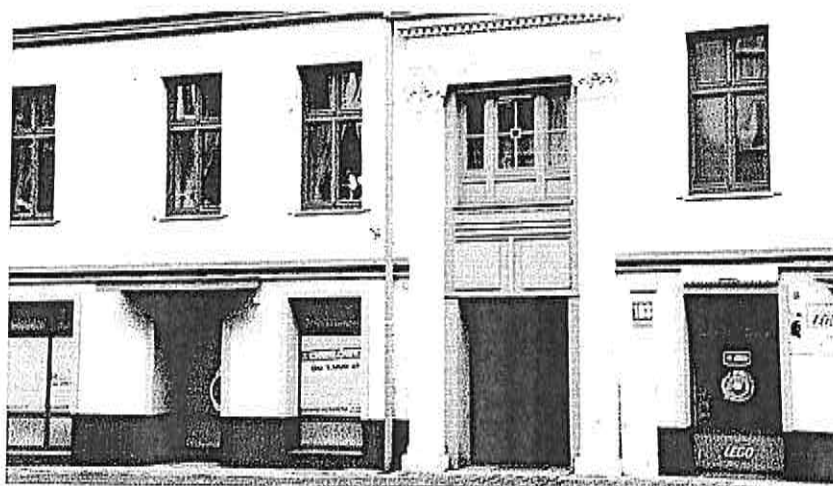
## 2. PLACÓWKA OPIEKUŃCZO - WYCHOWAWCZA NR 2

### Warunki lokalowe

Placówka Opiekuńczo - Wychowawcza Nr 2 usytuowana jest w Stargardzie przy ul. Marszałka Józefa Piłsudskiego 103/1-2-3, w lokalu mieszkalnym o powierzchni użytkowej 227,46 m<sup>2</sup> należącym do zasobów mieszkaniowych Stargardzkiego Towarzystwa Budownictwa Społecznego.

Mieszkanie znajduje się na I piętrze wielorodzinnego bloku mieszkalnego, przystosowane jest dla 14 wychowanków, w tym dla potrzeb osób niepełnosprawnych.

Mieszkanie posiada: 6 pokoi mieszkalnych, 2 łazienki, toaletę, pokój do nauki, aneks kuchenny, pokój terapeutyczny, pomieszczenie stanowiące wspólną przestrzeń mieszkalną. Pokoje mieszkalne wyposażone są w meble i sprzęt zgodny z obowiązującymi standardami. W pobliżu znajduje się ogólnodostępny plac zabaw.



*Placówka Opiekuńczo - Wychowawcza nr 2*

### Organizacja pracy i funkcjonowanie placówki opiekuńczo – wychowawczej

Placówka Opiekuńczo - Wychowawcza Nr 2 w Stargardzie jest placówką typu socjalizacyjnego i specjalistyczno - terapeutycznego.

Placówka na dzień 31.12.2018 r. sprawowała opiekę nad 14 wychowankami:

- ✓ 1 w wieku 3 lat,
- ✓ 2 w wieku 6-10 lat,
- ✓ 11 w wieku 11-19 lat,

w tym 6 dzieci z orzeczeniem o niepełnosprawności.

Trzynastu wychowanków realizowało obowiązek szkolny w następujących szkołach:

- ✓ Szkoła Podstawowa Specjalna im. J. Tuwima – 2 wychowanków,
- ✓ Specjalny Ośrodek Szkolno - Wychowawczy w Niemieńsku – 2 wychowanków,
- ✓ Młodzieżowy Ośrodek Socjoterapeutyczny w Łodzi – 1 wychowanek,
- ✓ Młodzieżowy Ośrodek Socjoterapeutyczny w Stargardzie – 1 wychowanek
- ✓ Szkoła Podstawowa Nr 3 w Stargardzie – 4 wychowanków,
- ✓ Szkoła Podstawowa Nr 5 w Stargardzie – 1 wychowanek,
- ✓ Ośrodek Rehabilitacyjno-Readaptacyjny dla Młodzieży Czeczów-Rudki – 1 wychowanek,
- ✓ Niepubliczna Szkoła Podstawowa „Tęczowe Abecadło” w Stargardzie - 1 wychowanek,
- ✓ *Niepubliczne Przedszkole „Tęczowa Przygoda” - 1 wychowanek.*

Pracownicy sprawujący opiekę w grupie wychowawczej, to:

- ✓ wychowawca koordynator - 1 etat,
- ✓ wychowawców – 6 etatów,
- ✓ opiekun dziecięcy – 1 etat.

### **Realizacja budżetu**

Przyznany budżet w roku 2018 według planu 549 259,00 zł, wykonanie 546 780,44 zł, co stanowi 99,55%.

### **Prace remontowe**

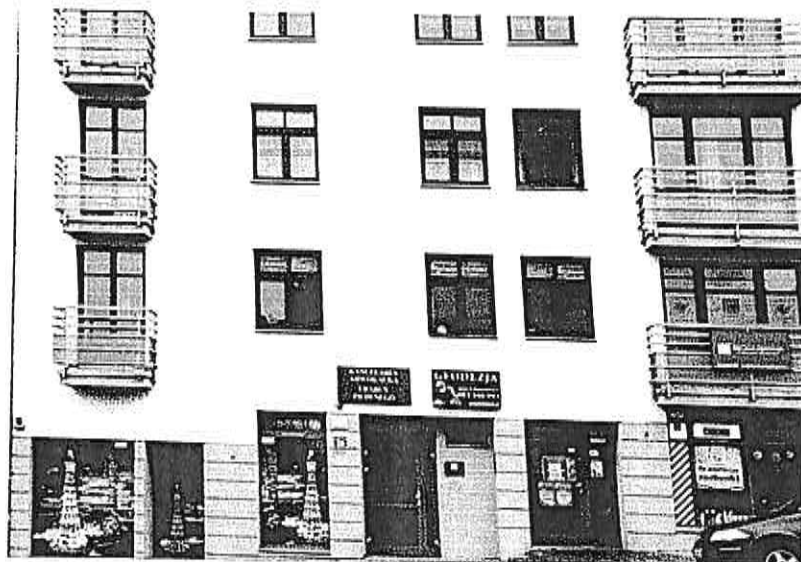
Oprócz bieżących remontów w 1 łazience wymienione zostały meble, wykonana zabudowa w pomieszczeniu pralni.

## **3. PLACÓWKA OPIEKUŃCZO - WYCHOWAWCZA NR 3**

### **Warunki lokalowe**

Placówka Opiekuńczo – Wychowawcza Nr 3 usytuowana jest w Stargardzie przy ul. Adama Mickiewicza 1A/4, w lokalu mieszkalnym o powierzchni użytkowej 247,10 m<sup>2</sup> stanowiącym własność Powiatu Stargardzkiego. Mieszkanie znajduje się na II i III piętrze wielorodzinnego bloku mieszkalnego, przystosowane jest dla 14 wychowanków. Mieszkanie posiada: 8 pokoi mieszkalnych, 2 łazienki, toaletę, kuchnię, pomieszczenie stanowiące

wspólną przestrzeń mieszkalną. Pokoje mieszkalne wyposażone są w meble i sprzęt zgodny z obowiązującymi standardami.



*Placówka Opiekuńczo - Wychowawcza nr 3*

### **Organizacja pracy i funkcjonowanie placówki opiekuńczo – wychowawczej**

Placówka Opiekuńczo - Wychowawcza Nr 3 w Stargardzie jest placówką typu socjalizacyjnego i specjalistyczno-terapeutycznego.

Placówka na dzień 31.12.2018 r. sprawowała opiekę nad 14 wychowankami:

- ✓ 1 w wieku 21 miesięcy,
- ✓ 1 w wieku 3 lat,
- ✓ 1 w wieku 13-14 lat,
- ✓ 8 w wieku 15-18 lat,
- ✓ 3 w wieku 19-20 lat.

w tym 3 dzieci z orzeczeniem o niepełnosprawności.

Dwunastu wychowanków realizowało obowiązek szkolny w następujących szkołach:

- ✓ Szkoła Podstawowa Specjalna im. J. Tuwima – 2 wychowanków,
- ✓ Szkoła Podstawowa Nr 3 w Stargardzie – 1 wychowanków,
- ✓ Zespół Szkół Budowlano-Technicznych w Stargardzie – 1 wychowanek,
- ✓ Zespół Szkół Nr 1 w Stargardzie – 1 wychowanek,

## INFORMACJA Z DZIAŁALNOŚCI COPOW I PLACÓWEK OPIEKUŃCZO –WYCHOWAWCZYCH ZA 2018 ROK

- ✓ Zespół Szkół Nr 2 w Stargardzie – 1 wychowanek,
- ✓ Szkoła Podstawowa Nr 10 w Stargardzie – 1 wychowanek,
- ✓ Medica Collegium Medyczne Stargard – 1 wychowanek,
- ✓ Zespół Szkół Prywatnych Nr 1 w Stargardzie – 1 wychowanek,
- ✓ Grupa Szkół Niepublicznych w Stargardzie – 1 wychowanek.
- ✓ Specjalny Ośrodek Szkolno - Wychowawczy w Niemieńsku – 1 wychowanek,
- ✓ Specjalny Ośrodek Szkolno - Wychowawczy w Pyrzycach– 1 wychowanek.

W 2018 r. Placówkę opuściło 3 wychowanków, w tym:

- ✓ 1 wychowanek usamodzielniał się,
- ✓ 2 wychowanków trafiło do rodziny zastępczej.

Pracownicy sprawujący opiekę w grupie wychowawczej, to:

- ✓ wychowawca koordynator - 1 etat,
- ✓ wychowawców – 7 etatów,

### **Realizacja budżetu**

Przyznany budżet w roku 2018 według planu 511 105,00 zł, wykonanie 508 388,11 zł, co stanowi 99,47%.

### **Prace remontowe**

Oprócz bieżących remontów zakupione zostały nowe krzesła do jadalni, dwa łózka w pokoju wychowanków, zakupione nowe szafy, ława w salonie, nowe biurka, płyta indukcyjna.

## **4. PLACÓWKA OPIEKUŃCZO - WYCHOWAWCZA NR 4**

### **Warunki lokalowe**

Placówka Opiekuńczo – Wychowawcza Nr 4 usytuowana jest w Witkowie Drugim przy ulicy Ogrodowej 17, w nieruchomości zabudowanej obiektem mieszkalnym o powierzchni użytkowej 406,90 m<sup>2</sup>, stanowiącej własność Powiatu Stargardzkiego. Budynek wolnostojący, jednopiętrowy z terenem zielonym przystosowany był dla 25 wychowanków, w tym dla potrzeb osób niepełnosprawnych. Dom posiada: 8 pokoi mieszkalnym, 3 łazienki, pokój do nauki, 2 kuchnie, 2 pomieszczenia stanowiące wspólną przestrzeń mieszkalną, pokój



do zajęć terapeutycznych i sportowych, pokój pielęgniarstwo – lekarski. Pokoje mieszkalne wyposażone są w meble i sprzęt zgodny z obowiązującymi standardami. Z dniem 1 stycznia 2018 roku placówka osiągnęła standardy przewidziane ustawą o wspieraniu rodziny i systemie pieczy zastępczej, stając się domem dla 14 dzieci.

Przy nieruchomości znajduje się teren zielony wraz z placem zabaw, który jest miejscem wypoczynku i zajęć rekreacyjno – sportowych dla wychowanków placówki. W 2017 roku plac został rozbudowany z pieniędzy firmy ATR Agrohandel.



*Placówka Opiekuńczo - Wychowawcza nr 4*

### **Organizacja pracy i funkcjonowanie placówki opiekuńczo – wychowawczej**

Placówka Opiekuńczo - Wychowawcza Nr 4 w Witkowie Drugim jest placówką typu socjalizacyjnego i specjalistyczno - terapeutycznego.

Placówka na dzień 31.12.2018 r. sprawowała opiekę nad 11 wychowankami:

- ✓ 1 w wieku 2,5 roku,
- ✓ 1 w wieku 3,5 roku,
- ✓ 1 w wieku 4 lat,
- ✓ 1 w wieku 6 lat,
- ✓ 1 w wieku 9 lat,
- ✓ 6 w wieku 11-18 lat,

w tym 3 dzieci z orzeczeniem o niepełnosprawności.



## INFORMACJA Z DZIAŁALNOŚCI COPOW I PLACÓWEK OPIEKUŃCZO – WYCHOWAWCZYCH ZA 2018 ROK

Ośmiu wychowanków realizowało obowiązek szkolny w następujących szkołach:

- ✓ Szkoła Podstawowa Specjalnych im. J. Tuwima – 4 wychowanków,
- ✓ Specjalny Ośrodek Szkolno - Wychowawczy w Niemieńsku – 1 wychowanek,
- ✓ Młodzieżowy Ośrodek Socjoterapeutyczny w Rawie Mazowieckiej – 1 wychowanek,
- ✓ Szkoła Podstawowa Nr 5 w Stargardzie – 1 wychowanek.
- ✓ Niepubliczna Szkoła Podstawowa „Tęczowe Abecadło” w Stargardzie - 1 wychowanek.

W 2018 r. Placówkę opuściło 2 wychowanków:

- ✓ 2 wychowanków wróciło do rodziny biologicznej,

W 2018 r. do Placówki nie przyjęto wychowanków.

Pracownicy sprawujący opiekę w grupie wychowawczej, to:

- ✓ wychowawca koordynator - 1 etat,
- ✓ wychowawców – 6 etatów,
- ✓ opiekun dziecięcy – 1 etat,

### **Realizacja budżetu**

Przyznany budżet w roku 2018 według planu 615 189,00 zł, wykonanie 610 980,12 zł, co stanowi 99,31%.

### **Prace remontowe**

Oprócz bieżących remontów wymalowane zostały pokoje mieszkalne i pomieszczenia ogólnodostępne.

## **5. PLACÓWKA OPIEKUŃCZO-WYCHOWAWCZA NR 5**

Decyzją Rady Powiatu Stargardzkiego z dniem 31 sierpnia 2017 roku została zlikwidowana Placówka Opiekuńczo-Wychowawcza Nr 5.

## **6. PLACÓWKA OPIEKUŃCZO - WYCHOWAWCZA NR 6**

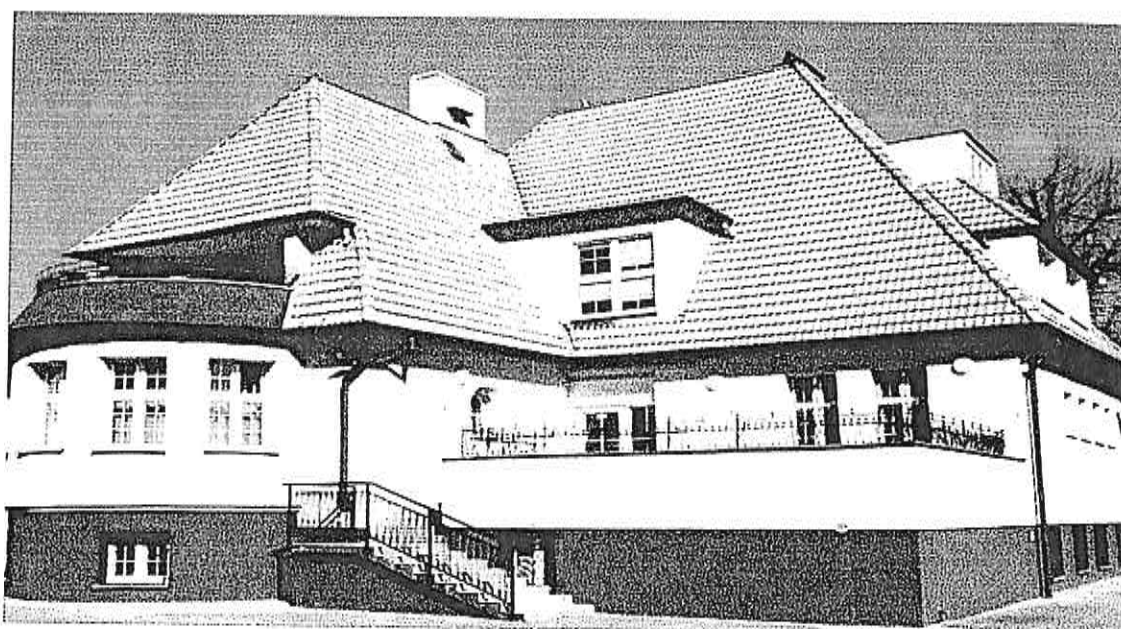
### **Warunki lokalowe**

Budynek, w którym mieści się Placówka Opiekuńczo – Wychowawcza Nr 6 znajduje się w Stargardzie przy ul. W. Andersa 14, pełni funkcję administracyjną dla COPOW

i mieszkalną dla 14 wychowanków oraz pomieszczenia zaplecza magazynowo – kuchenno – gospodarczego. Powierzchnia użytkowa budynku wynosi 638 m<sup>2</sup>, stanowi on wraz z terenem zielonym własność Powiatu Stargardzkiego.

Budynek posiada w ramach funkcjonowania placówki: 4 pokoje mieszkalne, 2 łazienki, pokój do nauki, kuchnię, pomieszczenie z aneksem kuchennym, pomieszczenie stanowiące wspólną przestrzeń mieszkalną, będące miejscem spotkań i wypoczynku.

Teren wokół budynku jest względnie przystosowany do wypoczynku i rekreacji.



*Placówka Opiekuńczo - Wychowawcza nr 6*

### **Organizacja prac i funkcjonowanie placówki opiekuńczo – wychowawczej**

Placówka Opiekuńczo - Wychowawcza Nr 6 w Stargardzie jest placówką typu socjalizacyjnego, specjalistyczno - terapeutycznego oraz interwencyjnego.

Placówka na dzień 31.12.2018 r. sprawowała opiekę nad 12 wychowankami:

- ✓ 1 w wieku 10 miesięcy,
- ✓ 1 w wieku 8-10 lat,
- ✓ 10 w wieku 11-18 lat.

w tym 4 dzieci z orzeczeniem o niepełnosprawności.

## INFORMACJA Z DZIAŁALNOŚCI COPOW I PLACÓWEK OPIEKUŃCZO – WYCHOWAWCZYCH ZA 2018 ROK

Jedenastu wychowanków realizowało obowiązek szkolny w następujących szkołach:

- ✓ Szkoła Podstawowa Specjalna im. J. Tuwima – 1 wychowanek,
- ✓ Szkoła Podstawowa Nr 5 w Stargardzie – 2 wychowanek,
- ✓ Zespół Szkół Budowlano-Technicznych w Stargardzie – 1 wychowanek,
- ✓ Młodzieżowy Ośrodek Socjoterapeutyczny w Stargardzie – 1 wychowanek,
- ✓ Młodzieżowy Ośrodek Wychowawczy w Podborsku – 1 wychowanek,
- ✓ Młodzieżowy Ośrodek Wychowawczy w Polanowie – 1 wychowanek,
- ✓ Młodzieżowy Ośrodek Socjoterapeutyczny w Szczecinie – 1 wychowanek,
- ✓ Szkoła Podstawowa Nr 2 z Oddziałami Integracyjnymi w Stargardzie – 1 wychowanek,
- ✓ Zakład Poprawczy w Świecku – 1 wychowanek,
- ✓ Młodzieżowy Ośrodek Socjoterapeutyczny w Chodzieży – 1 wychowanek.

w 2018 r. Placówkę opuściło 2 wychowanków:

- ✓ 2 wychowanków usamodzielniało się

W 2018 r. do Placówki przyjęto na interwencję 10 wychowanków:

- ✓ 10 wychowanków na 2-3 dni,

Pracownicy sprawujący opiekę w grupie wychowawczej, to:

- ✓ wychowawca koordynator - 1 etat,
- ✓ wychowawców – 7 etatów.

### **Realizacja budżetu**

Przyznany budżet w roku 2018 według planu 539 128,00 zł, wykonanie 534 907,78 zł, co stanowi 99,22%.

### **Prace remontowe**

Bieżące remonty pomieszczeń.

**INFORMACJA Z DZIAŁALNOŚCI COPOW I PLACÓWEK OPIEKUN CZO – WYCHOWAWCZYCH  
ZA 2018 ROK**

**Tabela Nr 1. Zestawienie placówek opiekuńczo wychowawczych 2018 r.**

Placówka Opiekuńczo – Wychowawcza Nr	Instytucja		Stan wychowanków na 31.12.2018r.	Ubyło wychowanków	Przybyło wychowanków	Plan na 2018 r.	Wykonanie w 2018 r. / %	Liczba etatów
	l. pokoi	l. miejsc metraż						
Placówka Opiekuńczo – Wychowawcza Nr 1 ul. Szymanowskiego	5		13 w tym: - 6 z orzeczeniem o niepełnosprawności	2- usamodzielnienie	1- dziecko wychowanki	550 180,00 zł	546 272,02 zł 99,3%	8 w tym: -wych. - koordynator- 1 -wychowawca -6 - opiekun dziec.-1
	14							
		201,83 m <sup>2</sup>						
Placówka Opiekuńczo – Wychowawcza Nr 2 ul. J. Piłsudskiego	6		14 w tym: - 6 z orzeczeniem o niepełnosprawności	-	-	549 259,00 zł	546 780,44 zł 99,55%	8 w tym: - wych. -koordynator -1 -wychowawca -6 - opiekun dziec.-1
	14							
		227,46 m <sup>2</sup>						
Placówka Opiekuńczo – Wychowawcza Nr 3 ul. Mickiewicza	8		14 w tym: - 3 z orzeczeniem o niepełnosprawności	1- usamodzielnienie 2 - rodzina zastępcza	-	511 105,00 zł	508 388,11zł 99,47%	8 w tym: -wych. -koordynator- 1 -wychowawca -7
	14							
		247,10 m <sup>2</sup>						
Placówka Opiekuńczo – Wychowawcza Nr 4 Witkowo Drugie ul. Ogrodowa	8		11 w tym: - 3 z orzeczeniem o niepełnosprawności	2 - powrót do rodziny biologicznej	-	615 189,00 zł	610 980,12 zł 99,31%	8 w tym: -wych. -koordynator -1 -wychowawca -6 - opiekun dziec.-1
	14							
		406,90 m <sup>2</sup>						
Placówka Opiekuńczo – Wychowawcza Nr 6 ul. Andersa	4		12 w tym: - 4 z orzeczeniem o niepełnosprawności	2- usamodzielnienie	10 interwencja ( na 2-3 dni)	539 128,00 zł	534 907,78 zł 99,22%	8 w tym: -wych. - koordynator -1 -wychowawca -7
	14							
		638 m <sup>2</sup> POW+COPOW						

INFORMACJA Z DZIAŁALNOŚCI COPOW I PLACÓWEK OPIEKUŃCZO – WYCHOWAWCZYCH  
ZA 2018 ROK

Tabela Nr 2. Realizacja obowiązku szkolnego przez wychowanków placówek w 2018 r.

Lp.	Nazwa placówki oświatowej	Liczba wychowanków				
		POW 1	POW 2	POW 3	POW 4	POW 6
<b>SZKOŁY PODSTAWOWE</b>						
1.	Szkoła Podstawowa Nr 2 z Oddziałami Integracyjnymi w Stargardzie	3				1
2.	Szkoła Podstawowa Nr 5 w Stargardzie		1		1	2
3.	Szkoła Podstawowa Nr 3 w Stargardzie		4	1		
4.	Szkoła Podstawowa Nr 10 w Stargardzie			1		
5.	Szkoła Podstawowa Specjalna im. J. Tuwima w Stargardzie	1	2	2	4	1
6.	Niepubliczna Szkoła Podstawowa <i>Tęczowe Abecadło</i> w Stargardzie		1		1	
7.	Niepubliczne Przedszkole <i>Tęczowa Przygoda</i>		1			
<b>SZKOŁY PONADPODSTAWOWE</b>						
1.	Zespół Szkół Nr 5 w Stargardzie	1				
2.	Zespół Szkół Budowlano – Technicznych w Stargardzie			1		1
3.	Zespół Szkół Nr 1 w Stargardzie			1		
4.	Zespół Szkół Nr 2 w Stargardzie			1		
5.	Zespół Szkół Prywatnych Nr 1 w Stargardzie			1		
6.	Grupa Szkół Niepublicznych w Stargardzie			1		
7.	Medica Collegium Medyczne w Stargardzie			1		
<b>OŚRODKI SPECJALISTYCZNE</b>						
1.	Młodzieżowy Ośrodek Socjoterapeutyczny w Szczecinie					1
2.	Młodzieżowy Ośrodek Socjoterapeutyczny w Chodzieży					1
3.	Młodzieżowy Ośrodek Socjoterapeutyczny w Stargardzie		1			1
4.	Młodzieżowy Ośrodek Socjoterapeutyczny w Łodzi		1			
5.	Specjalny Ośrodek Szkolno – Wychowawczy w Niemieńsku	3	2	1	1	
6.	Specjalny Ośrodek Szkolno – Wychowawczy w Pyrzycach			1		
7.	Specjalny Ośrodek Szkolno – Wychowawczy w Rawie Mazowieckiej				1	
8.	Ośrodek Rehabilitacyjno – Readaptacyjny dla Młodzieży Czycibór-Rudki	1	1			
9.	Młodzieżowy Ośrodek Wychowawczy w Podborsku					1
10.	Młodzieżowy Ośrodek Wychowawczy w Polanowie					1
11.	Zakład Poprawczy w Witkowie	1				
12.	Zakład Poprawczy w Świecku					1
<b>RAZEM</b>		<b>10</b>	<b>14</b>	<b>12</b>	<b>8</b>	<b>11</b>
		<b>55</b>				

Tabela Nr 3. Podział wiekowy wychowanków placówek w 2018 r.

Wiek	Liczba wychowanków
poniżej 1 roku	2
od 1 do 3 lat	6
od 4- 6 lat	3
od 7-9 lat	3
od 10-13 lat	15
od 14-17 lat	28
od 18- 20 lat	7
	<b>64</b>

### Konsultacje w poradniach specjalistycznych, szpitalach

Wszyscy wychowankowie mają dostęp do podstawowej opieki medycznej. Ponadto wychowankowie konsultowani są w miarę potrzeb w poradniach specjalistycznych tj., zdrowia psychicznego, ortopedyczna, stomatologiczna, dermatologiczna, neurologiczna, chirurgiczna, okulistyczna, diabetologiczna, endokrynologiczna, gastrologiczna, genetyczna, ginekologiczna, kardiologiczna.

Pobyty w szpitalu odbywały się zgodnie ze wskazaniami lekarza pierwszego kontaktu, umieszczenie wychowanków w szpitalach psychiatrycznych zgodnie ze wskazaniami lekarzy psychiatrów bądź w trybie nagłym spowodowanym bezpośrednim zagrożeniem zdrowia własnego wychowanka oraz pozostałych podopiecznych Placówki.

Wychowankowie w miarę potrzeb konsultowani są w Poradni Psychologiczno-Pedagogicznej w Stargardzie. Wychowankom o obniżonych możliwościach intelektualnych, specyficznych trudnościach w nauce, nieharmonijnym rozwoju poradnia wskazuje dostosowanie wymagań programowych do indywidualnych potrzeb i możliwości dziecka.



INFORMACJA Z DZIAŁALNOŚCI COPOW I PLACÓWEK OPIEKUŃCZO –WYCHOWAWCZYCH  
ZA 2018 ROK

Tabela nr 4. Wychowankowie objęci opieką specjalistyczną

Lp.	Rodzaj opieki	Liczba wychowanków
1.	Psychiatryczna	34
2.	Ortopedyczna	30
3.	Stomatologiczna	37
4.	Dermatologiczna	11
5.	Neurologiczna	12
6.	Chirurgiczna	8
7.	Okulistyczna	22
8.	Diabetologiczna	2
9.	Gastrologiczna	2
10.	Ginekologiczna	13
11.	Genetyczna	4
12.	Alergologiczna	11
13.	Endokrynologiczna	9
14.	Kardiologiczna	2
15.	Psychologiczna	55
16.	Pedagogiczna	53
17.	Logopedyczna	2
18.	Laryngologiczna	13
19.	Urologiczna	1
20.	Nefrologiczna	4
21.	Poradnia chorób zakaźnych	1
22.	Metaboliczna	4
23.	Dietetyczna	6
24.	Rehabilitacyjna	6
25.	Reumatologiczna	1
26.	Patologii Noworodka	2
27.	Ortodontyczna	8
28.	Psychoterapeutyczna	2

**Problemy wychowawcze:**

W pracy pedagogicznej występują trudności wychowawcze mające zazwyczaj charakter przewlekły i będące wynikiem zaniedbań środowiskowych oraz rodzinnych.

Do najczęstszych problemów w Placówkach zalicza się powielanie zachowań społecznie nieakceptowanych oraz nawyków wyniesionych i utrwalonych w domu rodzinnym. Innymi problemami napotykanymi w pracy z dzieckiem jest negatywizm wobec obowiązku szkolnego, ucieczki z pojedynczych lekcji, brak szacunku dla nauczycieli, nieadekwatne



reagowanie na sytuacje trudne. Kolejnym problemem są krótkotrwałe i długotrwałe ucieczki z placówki.

## CENTRUM OBSŁUGI PLACÓWEK OPIEKUŃCZO – WYCHOWAWCZYCH W STARGARDZIE

### Organizacja pracy w COPOW

Pracownicy Centrum Obsługi Placówek Opiekuńczo-Wychowawczych prowadzą obsługę ekonomiczną, administracyjną i organizacyjną placówek opiekuńczo - wychowawczych dla których Powiat Stargardzki jest podmiotem prowadzącym. Zapewniają także wsparcie specjalistyczne dla Placówek.

W Centrum funkcjonują działy:

- ✓ księgowości – 4 etaty
- ✓ kadr - 1 etat
- ✓ administracyjno - gospodarczy – 11,25 etatu
- ✓ opieki specjalistycznej - 7 etatów

Tabela Nr 5. Realizacja budżetu w 2018 r.

Centrum Obsługi Placówek Opiekuńczo - Wychowawczych ul. Andersa	Plan	Wykonanie	Wykonanie %
	1 356 616,00 zł	1 351 187,65 zł	99,60 %

### Praca z rodziną

Zarówno wychowawcy jak i pracownik socjalny prowadzą pracę socjalną z rodzinami wychowanków. Skupiono się na aktywizowaniu rodziców wychowanków do podejmowania nowych wyzwań. Pomagano rodzinom w tworzeniu i składaniu wniosków mieszkaniowych, odwołań, pism urzędowych i sądowych, wniosków o urlopowanie dzieci, wniosków o powrót dzieci pod pieczę rodziców itp. Ponadto uczono rodziców samodzielnego tworzenia i pisania korespondencji urzędowej. Praca socjalna obejmowała również szeroko rozbudowaną współpracę z urzędami, sądami, policją, Ośrodkami Pomocy Społecznej. Powiatowymi Centrami Pomocy Społecznej, Poradniami Psychologiczno - Pedagogicznymi, Ochotniczymi Hufcami Pracy, Gminną Komisją ds. Rozwiązywania Problemów Alkoholowych.

Pracownik socjalny z ramienia placówki, brał czynny udział w sądowych rozprawach. Przygotowywano dokumentację dla sądu w formie pism, zaświadczeń oraz opinii. Tworzono i realizowano plany pracy z rodziną. Metodą niezapowiedzianych wizyt, monitorowano warunki bytowe i funkcjonowanie rodzin, podczas wypisów dzieci do domów rodzinnych. Współpracowano z pracownikami socjalnymi OPS, asystentami rodzin, w zakresie opracowania indywidualnych planów pracy z wychowankami i ich rodzinami.

### **Udział w zajęciach dodatkowych i specjalistycznych**

Dwóch psychologów prowadziło zajęcia w formie indywidualnej i grupowej. Spotkania dostosowywane były do wieku oraz problemów wychowanków, w głównej mierze usprawniano funkcjonowanie poznawcze, emocjonalno - motywacyjne, społeczno - życiowe oraz radzenie sobie z bieżącymi trudnościami. Celem specjalistycznych zajęć było wspomaganie prawidłowego rozwoju wychowanków oraz profilaktyka zagrożeń poprzez psychoedukację oraz naukę zachowań konstruktywnych. Tematyka zajęć oscylowała wokół m.in. integracji i wzmacniania „ja”, rozwoju współpracy, treningu komunikacji interpersonalnej (słownej, niewerbalnej, wewnątrzgrupowej), rozwoju inteligencji emocjonalnej, empatii, panowania nad nieprzyjemnymi emocjami, relaksacji i wyciszenia, zwiększania świadomości i samowiedzy w celu budowania poczucia wartości, wzrostu asertywności, zarządzania sobą w czasie, automotywacji, tworzenia hierarchii wartości itp.

Zajęcia rewalidacyjne ukierunkowane były na wielozmysłową stymulację dzieci. W sytuacjach trudnych istniała konieczność prowadzenia rozmów dyscyplinujących lub poradnictwa z elementami interwencji kryzysowej wraz z opiniowaniem zachowań. Wsparcie psychologiczne udzielane było w oparciu o analizę potrzeb wychowanka, jego deficytów oraz mocnych stron. W oparciu o wywiady psychologiczne, obserwacje własne, badania z użyciem testów psychologicznych, analizę dokumentów, konsultacje z wychowawcami, pedagogiem i pracownikiem socjalnym. Uaktualniano diagnozy psychofizyczne wychowanków, wymagające modyfikacji ze względu na zmiany rozwojowe dzieci. Na bieżąco psychologowie prowadzili arkusze badań i obserwacji wychowanków dotyczące aktualnego stanu psychicznego, sposobu zachowania, ujawnionych problemów szkolnych wychowawczych. Psychologowie brali udział w posiedzeniach zespołu ds. okresowej oceny sytuacji dziecka, przedstawiając obserwacje i wnioski dot. psychospołecznego funkcjonowania dzieci w Placówkach.

## INFORMACJA Z DZIAŁALNOŚCI COPOW I PLACÓWEK OPIEKUŃCZO –WYCHOWAWCZYCH ZA 2018 ROK

W pracy opiekuńczo - wychowawczej ważnym aspektem były zajęcia dydaktyczno-wyrównawcze i korekcyjno –kompensacyjne prowadzone przez pedagogów. Dotyczyły one kompensacji deficytów wynikających z zaniedbania środowiskowego, nadrabiania zaległości szkolnych z poszczególnych przedmiotów, pomocy w przerabianiu bieżącego materiału. W ramach zajęć edukacyjnych doskonalono techniki czytania i pisania, aktywne utrwalanie zasad ortografii, kształtowano nawyki korzystania ze słownika ortograficznego, udzielano pomocy w odrabianiu lekcji oraz w przygotowaniu do testów kończących etap edukacyjny. Pedagog prowadził również zajęcia, w ramach których doskonalili spostrzegawczość, koncentrację, rozwijał pamięć krótkotrwałą, doskonalili sprawność manualną i grafomotoryczną.

**Tabela nr 6.** Udział wychowanków placówek w zajęciach dodatkowych

Lp.	Rodzaj prowadzonych zajęć	Liczba wychowanków
1.	Dydaktyczno-wyrównawcze	17
2.	Korekcyjno –kompensacyjne	16
3.	Edukacyjne z pedagogiem	39
4.	Rewalidacyjne	19
5.	Trening komunikacji interpersonalnej	25
6.	Warsztaty grupowe z pedagogiem	25
7.	Wczesne wspomaganie w szkole	3
8.	Program „ Za życiem”	4
9.	Zajęcia indywidualne z psychologiem	34
10.	Socjoterapia	8
11.	Logopedia	14

### Sukcesy wychowanków w 2018 roku:

#### Placówka Opiekuńczo Wychowawcza Nr 1

1. Wychowanek M.G. - Mistrzostwa Województwa Zachodniopomorskiego w Halowej Piłce w Choszcznie – wyróżnienie
2. Zawody w Piłce Nożnej damskiej w Stargardzie – III miejsce drużynowo
3. Wychowanek O.K. - 15 Regionalne Zawody Pływackie Osób Z Niepełnosprawnością Intelktualną i Ruchową w Szczecinie - II miejsce

#### Placówka Opiekuńczo Wychowawcza Nr 2

1. Wychowanek F.S. - Ogólnopolski Turniej w Piłce Nożnej w Myśliborzu – wyróżnienie
2. Mianowanie na strzelca o pseudonimie „Tygrys”
3. Wychowanek N. K. - Zawody na Dzień Dziecka w Dominikowie – wyróżnienie
4. Wychowanek S. K. - 40 Turniej Minikosza w Poznaniu - drużynowo II miejsce
5. Turniej Mini Koszykówki w Stargardzie – I miejsce drużynowo

6. Zawody Sportowe „Ale Frajda” - I miejsce
7. Szósty Bieg Uliczny na Dni Stargardu – wyróżnienie
8. Zawody sportowe powiatowe (koszykówka), stałe reprezentowanie szkoły

**Placówka Opiekuńczo Wychowawcza Nr 3**

1. Wychowanek Sz. G. - turniej piłki nożnej w Szczecinie - IV miejsce
2. Turniej piłki nożnej w Ostrowcu - V miejsce
3. Bieg przełajowy - I X miejsce
4. Turniej Badmintona - III miejsce
5. Ogólnopolski Turniej Piłki Nożnej Chłopców- Choszczno – III miejsce
6. Wychowanek A. Ł. – Rowerowa Masa Krytyczna
7. Wychowanek J. T. – zawody sportowe ( reprezentował szkołę w zawodach sportowych na szczeblu wojewódzkim i regionalnym)
8. I miejsce w konkursie „Ładnego pisania” – Pyrzyce 2018/2019

**Placówka Opiekuńczo – Wychowawcza Nr 4**

1. Wychowanek K. D. turniej piłki nożnej - IV miejsce w Szczecinie
2. V miejsce Ostrowiec – turniej piłki nożnej,
3. Wychowanek M. R. – Konkurs pięknego czytania – I miejsce w szkole
4. Konkurs na przedstawienie – I miejsce w Szczecinie

**Placówka Opiekuńczo – Wychowawcza Nr 6**

Wychowanek I. K. - Reprezentowanie szkoły w Zawodach Sportowych na szczeblu wojewódzkim.

**Rekreacja**

W roku 2018 wychowankowie placówek uczestniczyli w wycieczkach, wyjazdach w festynach, imprezach kulturalnych i okolicznościowych na terenie Stargardu.

Poniżej zestawienie większych wyjść i wyjazdów.

**Tabela Nr 7. Wyjścia, wycieczki, imprezy wychowanków w 2018 r.**

Nazwa	Miesiąc
Wyjścia na lodowisko	styczeń - luty- grudzień
Wyjazdy do aqua parku	maj - czerwiec
Profesjonalne treningi piłki nożnej	wrzesień - czerwiec
Wyjazd na zawody Placówek w piłce nożnej	kwiecień

**INFORMACJA Z DZIAŁALNOŚCI COPOW I PLACÓWEK OPIEKUŃCZO – WYCHOWAWCZYCH  
ZA 2018 ROK**

Wyjazd na wypoczynek letni do Międzywodzia	sierpień
Wigilia w Północnej Izbie	grudzień
Wyjazd na wypoczynek letni na biwak do Krzemienia	lipiec
Wyjścia do kina	cały rok w zależności od repertuaru średnio raz na kwartał
Kręgielnia	styczeń - luty - październik- listopad

**Współpraca z instytucjami i organizacjami**

W ramach swojej działalności Placówki i COPOW współpracowały z następującymi instytucjami i organizacjami:

- ✓ Powiatowe Centrum Pomocy Rodzinie.
- ✓ Sądy Rejonowe ze względu na miejscowość zamieszkania opiekunów prawnych, kuratorzy zawodowi i społeczni.
- ✓ Policja.
- ✓ Ośrodki Pomocy Społecznej.
- ✓ Poradnie Psychologiczno-Pedagogiczne zależnie od miejscowości w jakiej dziecko uczęszcza do szkoły.
- ✓ Ośrodek Adopcyjny.
- ✓ Opiniodawczy Zespół Sądowych Specjalistów.
- ✓ Szkoły.
- ✓ Firma Durable Niemcy.
- ✓ Urząd Miasta Elmshorn Niemcy.
- ✓ Firma Asprod Kliniska Wielkie.
- ✓ Firma Bridgestone Stargard.
- ✓ Północna Izba Gospodarcza w Szczecinie.

**Finansowanie placówki i wykonanie budżetu**

Przyznane środki budżetowe dla Placówek przeznaczane były: ( w % )

- ✓ Wyżywienie wychowanków 8%
- ✓ Zakup odzieży dla wychowanków, tj. odzieży sezonowej, butów, kurtek na zimę, bieliznę 6%
- ✓ Zakup podręczników 0,6%

**INFORMACJA Z DZIAŁALNOŚCI COPOW I PLACÓWEK OPIEKUŃCZO – WYCHOWAWCZYCH  
ZA 2018 ROK**

- ✓ Zakup leków i art. medycznych 1.6%
- ✓ Wynagrodzenie pracowników wraz z ze składkami ZUS oraz dodatkowym wynagrodzeniem rocznym 64%
- ✓ Fundusz socjalny dla pracowników 2%
- ✓ Opłaty za lokale i media 15%

Z przedstawionych analiz przyznaných środków budżetowych wynika, że pokryty one wszystkie niezbędne potrzeby naszych wychowanków.

**D Y R E K T O R**  
Centrum Obsługi Placówek  
Opiekuńczo - Wychowawczych  
w Stargardzie  
*Agnieszka Ignasiak*  
Agnieszka Ignasiak

