

**Uchwała Nr 2101/22**  
**Zarządu Powiatu Stargardzkiego**  
**z dnia 14 kwietnia 2022 r.**

**w sprawie realizacji planu pracy Komisji Zdrowia i Spraw Społecznych**  
**Rady Powiatu Stargardzkiego**

Na podstawie art. 32 ust. 2 pkt 2 ustawy z dnia 5 czerwca 1998 r. o samorządzie powiatowym (Dz. U. z 2022 r. poz. 528 z późn. zm.) w związku z § 1 Uchwały Nr XXXIV/424/21 Rady Powiatu Stargardzkiego z dnia 15 grudnia 2021 r. w sprawie zatwierdzenia planu pracy Komisji Zdrowia i Spraw Społecznych Rady Powiatu Stargardzkiego na 2022 r. uchwała się, co następuje:

§ 1. Przedkłada się Komisji Zdrowia i Spraw Społecznych Rady Powiatu Stargardzkiego „Informację z działalności Centrum Obsługi Placówek Opiekuńczo – Wychowawczych i Placówek Opiekuńczo - Wychowawczych za rok 2021”, stanowiącą załącznik do niniejszej uchwały.

§ 2. Uchwała wchodzi w życie z dniem podjęcia.

Iwona Wiśniewska - Starosta Stargardzki



Łukasz Wilkosz - Wicestarosta

## **Uzasadnienie:**

Zgodnie z planem pracy Komisji Zdrowia i Spraw Społecznych Rady Powiatu Stargardzkiego na kwietniowym posiedzeniu ma być rozpatrywana informacja z działalności Centrum Obsługi Placówek Opiekuńczo – Wychowawczych i Placówek Opiekuńczo - Wychowawczych za rok 2021.

W związku z powyższym wnosi się o podjęcie niniejszej uchwały.

Dyrektor  
Biura Polityki Społecznej  
  
Agnieszka Krętkowska

**INFORMACJA Z DZIAŁALNOŚCI CENTRUM  
OBSŁUGI PLACÓWEK OPIEKUŃCZO-  
WYCHOWAWCZYCH I PLACÓWEK  
OPIEKUŃCZO - WYCHOWAWCZYCH  
W STARGARDZIE ZA ROK 2021**

PODSTAWA PRAWNA FUNKCJONOWANIA CENTRUM OBSŁUGI  
PLACÓWEK OPIEKUŃCZO-WYCHOWAWCZYCH I PLACÓWEK  
OPIEKUŃCZO-WYCHOWAWCZYCH

1. Ustawa z dnia 5 czerwca 1998 r. o samorządzie powiatowym.
2. Ustawa z dnia 27 sierpnia 2009 r. o finansach publicznych
3. Ustawa z dnia 9 czerwca 2011 r. o wspieraniu rodziny i systemie pieczy zastępczej.
4. Ustawa z dnia 29 września 1994 r. o rachunkowości.
5. Rozporządzenie Ministra Pracy i Polityki Społecznej z dnia 22 grudnia 2011r. w sprawie instytucjonalnej pieczy zastępczej (Dz. U. 2011, Nr 292, poz. 1720).

**DZIAŁ I**

**Ogólna charakterystyka Placówek Opiekuńczo- Wychowawczych i COPOW**

Placówki Opiekuńczo- Wychowawcze Nr 1, 2, 3, 4 i 6 oraz COPOW są jednostkami organizacyjnymi pomocy społecznej Powiatu Stargardzkiego, zapewniającymi dzieciom całodobową opiekę i wychowanie.

Realizują zadania, przewidziane dla placówek opiekuńczo - wychowawczych typu socjalizacyjnego, specjalistycznego – terapeutycznego i interwencyjnego, skierowane na dziecko i jego rodzinę.

Placówki przeznaczone są dla dzieci i młodzieży pozbawionych całkowicie, częściowo lub okresowo opieki rodzicielskiej.

Zapewniają dzieciom całodobową, ciągłą lub okresową opiekę i wychowanie oraz zaspokajają ich niezbędne potrzeby bytowe, rozwojowe, w tym emocjonalne, społeczne, religijne, zdrowotne i edukacyjne.

Placówki działają na zasadzie trzech mieszkań autonomicznych i dwóch budynków wolnostojących, w których życie dzieci zbliżone jest do życia rodzinnego.

## **DZIAŁ II**

### **Funkcjonowanie placówek ze szczególnym uwzględnieniem stanu osobowego wychowanków**

#### **1. Placówka Opiekuńczo - Wychowawcza Nr 1 w Stargardzie**

##### ***Warunki lokalowe***

Placówka Opiekuńczo Wychowawcza Nr 1 usytuowana jest w Stargardzie przy ul. Karola Szymanowskiego 56/31, w lokalu mieszkalnym o powierzchni użytkowej 201,83 m<sup>2</sup>, należącym do zasobów mieszkaniowych Stargardzkiego Towarzystwa Budownictwa Społecznego. Mieszkanie znajduje się na parterze wielorodzinnego bloku mieszkalnego, przystosowane jest dla 14 wychowanków, w tym dla potrzeb osób niepełnosprawnych.

Mieszkanie posiada: 5 pokoi mieszkalnych, 2 łazienki, toaletę, pokój socjalny, miejsce do nauki, aneks kuchenny oraz pomieszczenie stanowiące wspólną przestrzeń mieszkalną.

Pokoje mieszkalne wyposażone są w meble i sprzęt zgodny z obowiązującymi standardami. W pobliżu mieszkania znajduje się ogólnodostępny plac zabaw oraz boisko sportowe.



*Placówka Opiekuńczo - Wychowawcza nr 1*

### **Organizacja pracy i funkcjonowanie placówki opiekuńczo – wychowawczej.**

Placówka Opiekuńczo - Wychowawcza Nr 1 w Stargardzie jest placówką typu socjalizacyjnego i specjalistyczno - terapeutycznego. Na dzień 31.12.2021 r. sprawowała opiekę nad 13 wychowankami:

- ✓ 1 w wieku 1 rok 11 miesięcy,
- ✓ 1 w wieku 3 lat,
- ✓ 1 w wieku 5 lat,
- ✓ 1 w wieku 12 lat,
- ✓ 9 w wieku 15-18 lat,

w tym 6 dzieci z orzeczeniem o niepełnosprawności.

Dziesięciu wychowanków realizowało obowiązek szkolny w następujących szkołach:

- ✓ Zespół Szkół Nr 5 w Stargardzie – 2 wychowanków,
- ✓ Zespół Placówek Edukacyjno-Terapeutycznych w Bobrowie– 3 wychowanków,
- ✓ Technikum Fryzjerskie MEDICA – 2 wychowanków,
- ✓ Szkoła Podstawowa Specjalna im. J. Tuwima– 1 wychowanek,
- ✓ Młodzieżowy Ośrodek Socjoterapii w Szczecinie – 1 wychowanek,
- ✓ Zespół Szkół Budowlano-Technicznych w Stargardzie – 1 wychowanek.

W 2021 r. Placówkę opuściło 4 wychowanków:

- ✓ 1 wychowanek usamodzielniał się,
- ✓ 3 wychowanków zostało umieszczonych w rodzinie zastępczej.

W 2021 r. do Placówki przyjęto 3 wychowanków:

- ✓ 2 wychowanków przyszło z rodziny zastępczej,
- ✓ 1 wychowanek z domu rodzinnego.

Pracownicy sprawujący opiekę w grupie wychowawczej, to:

- ✓ wychowawca koordynator - 1 etat,
- ✓ wychowawców – 6 etatów,
- ✓ opiekun dziecięcy – 1 etat.

### **Realizacja budżetu**

Przyznany budżet w roku 2021 według planu 658 834,00 wykonanie 657 779,05 zł, co stanowi 99,84%.

## **Prace remontowe**

W 2021 roku zostały wymienione meble w pokojach wychowanków w ramach projektu „Rodzina – najlepszą inwestycją. Ze środków własnych zostały odświeżone wszystkie pokoje i wykonana zabudowa w pokoju wychowawców.

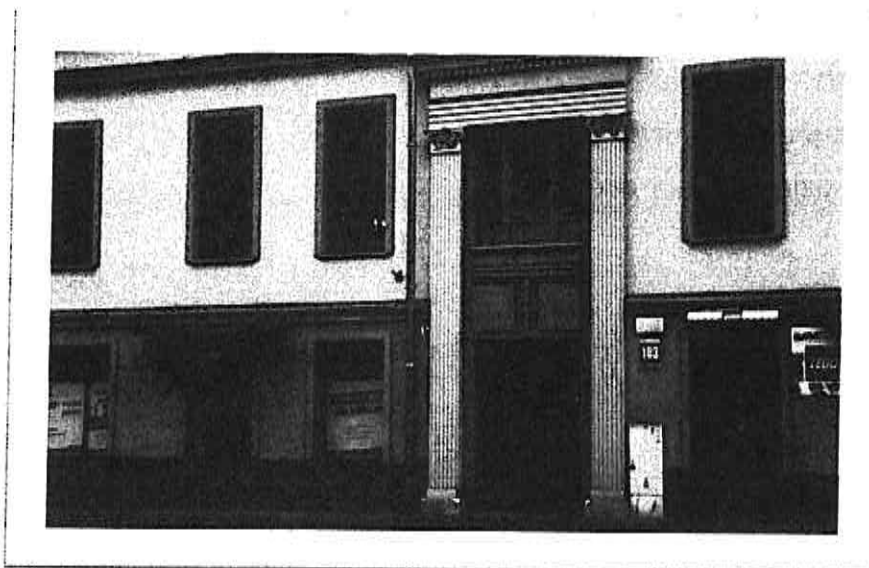
## **2. Placówka Opiekuńczo - Wychowawcza Nr 2**

### **Warunki lokalowe**

Placówka Opiekuńczo - Wychowawcza Nr 2 usytuowana jest w Stargardzie przy ul. Marszałka Józefa Piłsudskiego 103/1-2-3, w lokalu mieszkalnym o powierzchni użytkowej 227,46 m<sup>2</sup> należącym do zasobów mieszkaniowych Stargardzkiego Towarzystwa Budownictwa Społecznego.

Mieszkanie znajduje się na I piętrze wielorodzinnego bloku mieszkalnego, przystosowane jest dla 14 wychowanków, w tym dla potrzeb osób niepełnosprawnych.

Mieszkanie posiada: 6 pokoi mieszkalnych, 2 łazienki, toaletę, pokój do nauki, aneks kuchenny, pokój terapeutyczny, pomieszczenie stanowiące wspólną przestrzeń mieszkalną. Pokoje mieszkalne wyposażone są w meble i sprzęt zgodny z obowiązującymi standardami. W pobliżu znajduje się ogólnodostępny plac zabaw.



*Placówka Opiekuńczo - Wychowawcza nr 2*

## STARGARD 2022

---

### **Organizacja pracy i funkcjonowanie placówki opiekuńczo – wychowawczej**

Placówka Opiekuńczo - Wychowawcza Nr 2 w Stargardzie jest placówką typu socjalizacyjnego i specjalistyczno - terapeutycznego.

Placówka na dzień 31.12.2021 r. sprawowała opiekę nad 13 wychowankami:

- ✓ 3 w wieku 8-10 lat,
- ✓ 10 w wieku 12-18 lat.

w tym 5 dzieci z orzeczeniem o niepełnosprawności.

Trzynastu wychowanków realizowało obowiązek szkolny w następujących szkołach:

- ✓ Szkoła Podstawowa Specjalna im. J. Tuwima– 1 wychowanek,
- ✓ Zespół Placówek Edukacyjno-Terapeutycznych w Bobrowie– 2 wychowanków,
- ✓ Szkoła Podstawowa Nr 3 w Stargardzie – 5 wychowanków,
- ✓ Szkoła Podstawowa Nr 5 w Stargardzie – 1 wychowanek,
- ✓ Niepubliczna Szkoła Podstawowa „Tęczowe Abecadło” w Stargardzie - 1 wychowanek,
- ✓ Zespół Szkół Prywatnych Nr 1 w Stargardzie – 1 wychowanek,
- ✓ Zespół Szkół Budowlano - Technicznych w Stargardzie – 1 wychowanek,
- ✓ Liceum Ogólnokształcące Nr 18 w Szczecinie – 1 wychowanek.

W 2021 r. Placówkę opuściło 3 wychowanków:

- ✓ 3 wychowanków usamodzielniało się,

W 2021 r. do Placówki przyjęto 3 wychowanków:

- ✓ 3 wychowanków przyszło z domu rodzinnego.

Pracownicy sprawujący opiekę w grupie wychowawczej, to:

- ✓ wychowawca koordynator - 1 etat,
- ✓ wychowawców – 6 etatów,
- ✓ opiekun dziecięcy – 1 etat.

### **Realizacja budżetu**

Przyznany budżet w roku 2021 według planu 663 409,00 zł, wykonanie 634 055,15 zł, co stanowi 95,58 %.

### **Prace remontowe**

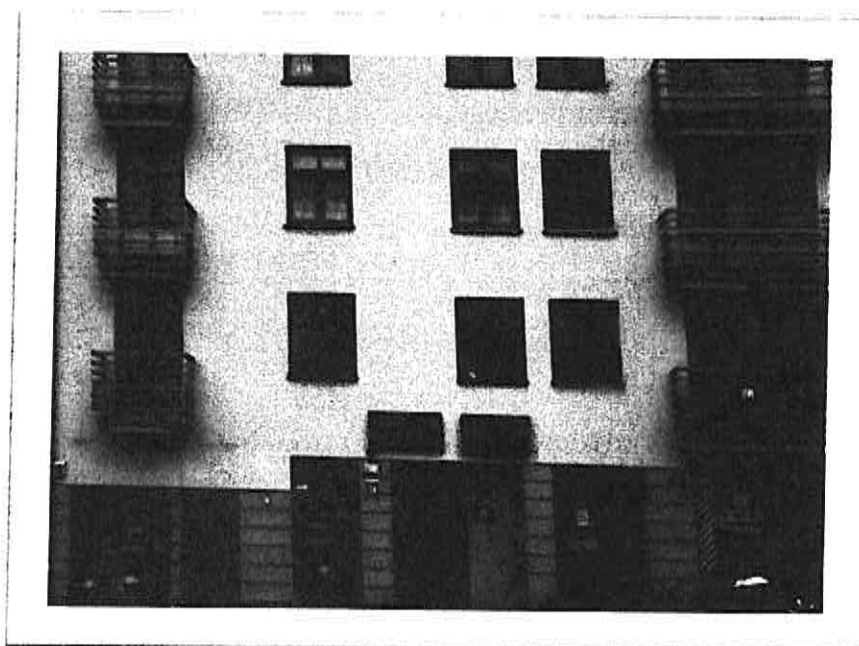
W 2021 roku zostały wymienione meble w pokojach wychowanków w ramach projektu „Rodzina – najlepszą inwestycją. Ze środków własnych zostały odświeżone wszystkie pokoje.



## **3. Placówka Opiekuńczo - Wychowawcza Nr 3**

### ***Warunki lokalowe***

Placówka Opiekuńczo – Wychowawcza Nr 3 usytuowana jest w Stargardzie przy ul. Adama Mickiewicza 1A/4, w lokalu mieszkalnym o powierzchni użytkowej 247,10 m<sup>2</sup> stanowiącym własność Powiatu Stargardzkiego. Mieszkanie znajduje się na II i III piętrze wielorodzinnego bloku mieszkalnego, przystosowane jest dla 14 wychowanków. Mieszkanie posiada: 8 pokoi mieszkalnych, 2 łazienki, toaletę, kuchnię, pomieszczenie stanowiące wspólną przestrzeń mieszkalną. Pokoje mieszkalne wyposażone są w meble i sprzęt zgodny z obowiązującymi standardami.



*Placówka Opiekuńczo - Wychowawcza nr 3*

### ***Organizacja pracy i funkcjonowanie placówki opiekuńczo – wychowawcze***

Placówka Opiekuńczo - Wychowawcza Nr 3 w Stargardzie jest placówką typu socjalizacyjnego i specjalistyczno-terapeutycznego.

Placówka na dzień 31.12.2021 r. sprawowała opiekę nad 11 wychowankami:

- ✓ 1 w wieku 1 rok 10 miesięcy,
- ✓ 4 w wieku 8-12 lat,
- ✓ 6 w wieku 15-16 lat.

Dziesięciu wychowanków realizowało obowiązek szkolny w następujących szkołach:

- ✓ Zespół Szkół Budowlano-Technicznych w Stargardzie – 1 wychowanek,

## STARGARD 2022

---

- ✓ Zespół Szkół Nr 5 w Stargardzie –1 wychowanek,
- ✓ Młodzieżowy Ośrodek Socjoterapii w Szczecinie- 1 wychowanek,
- ✓ Szkoła Podstawowa Nr 3 w Stargardzie – 4 wychowanków,
- ✓ II Liceum Ogólnokształcące w Stargardzie – 1 wychowanek,
- ✓ Niepubliczne Liceum Ogólnokształcące w Stargardzie "Nad Iną"– 1 wychowanek,
- ✓ Ośrodek Rehabilitacyjno-Readaptacyjny Czucibór - Rudki– 1 wychowanek.

W 2021 r. Placówkę opuściło 4 wychowanków, w tym:

- ✓ 2 wychowanków usamodzielnili się,
- ✓ 2 wychowanków trafił do rodziny zastępczej.

W 2021 roku do Placówki przyjęto 7 wychowanków:

- ✓ 1 wychowankę z rodziny zastępczej,
- ✓ 6 wychowanków z domu rodzinnego.

Pracownicy sprawujący opiekę w grupie wychowawczej, to:

- ✓ wychowawca koordynator - 1 etat,
- ✓ wychowawców – 7 etatów.

### **Realizacja budżetu**

Przyznany budżet w roku 2021 według planu 585 576,00 zł, wykonanie 584 657,16 zł, co stanowi 99,84 %.

### **Prace remontowe**

W 2021 roku zostały wymienione meble w pokojach wychowanków w ramach projektu „Rodzina – najlepszą inwestycją. Ze środków własnych zostały odświeżone wszystkie pokoje, położona terakota w przedpokoju i wykonana zabudowa w pralni.

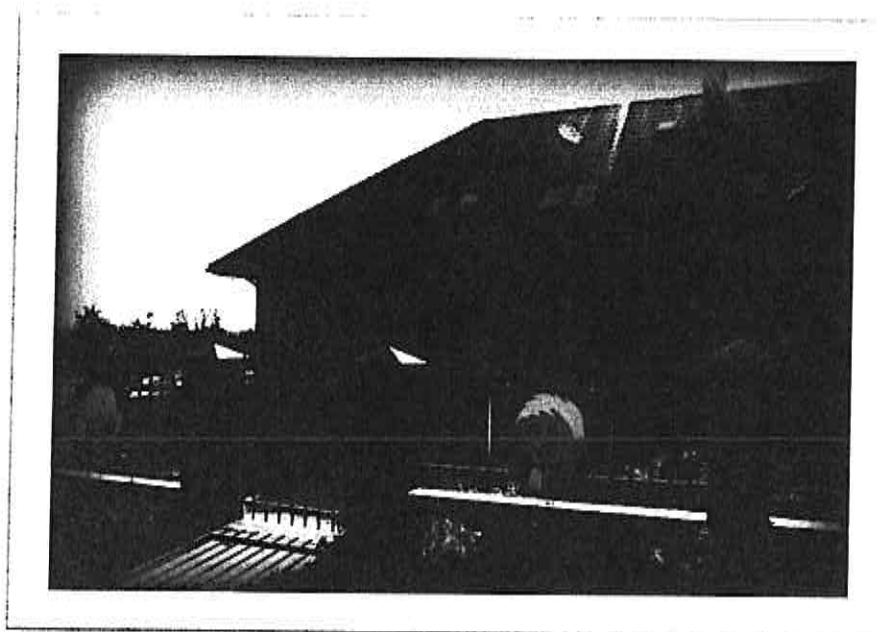
### **4. Placówka Opiekuńczo - Wychowawcza Nr 4**

#### **Warunki lokalowe**

Placówka Opiekuńczo – Wychowawcza Nr 4 usytuowana jest w Witkowie Drugim przy ulicy Ogrodowej 17, w nieruchomości zabudowanej obiektem mieszkalnym o powierzchni użytkowej 406,90 m<sup>2</sup>, stanowiącej własność Powiatu Stargardzkiego. Budynek wolnostojący, jednopiętrowy przystosowany dla potrzeb osób niepełnosprawnych. Dom posiada: 8 pokoi mieszkalnym, 3 łazienki, pokój do

nauki, 2 kuchnie, salon, pokój do zajęć muzykoterapii, pokój do zajęć arteterapii, pokój do zajęć sportowych. Pokoje mieszkalne wyposażone są w meble i sprzęt zgodny z obowiązującymi standardami.

Przy nieruchomości znajduje się teren zielony wraz z placem zabaw, który jest miejscem wypoczynku i zajęć rekreacyjno – sportowych dla wychowanków placówki.



*Placówka Opiekuńczo - Wychowawcza nr 4*

### ***Organizacja pracy i funkcjonowanie placówki opiekuńczo – wychowawczej***

Placówka Opiekuńczo - Wychowawcza Nr 4 w Witkowie Drugim jest placówką typu socjalizacyjnego i specjalistyczno – terapeutycznego i interwencyjnego.

Placówka na dzień 31.12.2021 r. sprawowała opiekę nad 14 wychowankami:

- ✓ 14 w wieku 11-18 lat.

w tym 5 dzieci z orzeczeniem o niepełnosprawności.

Czternastu wychowanków realizowało obowiązek szkolny w następujących szkołach:

- ✓ Szkoła Podstawowa Specjalna im. J. Tuwima – 2 wychowanków,
- ✓ Młodzieżowy Ośrodek Wychowawczy w Brzegu Dolnym – 1 wychowanek,
- ✓ Młodzieżowy Ośrodek Wychowawczy w Rewalu – 1 wychowanek,
- ✓ Zespół Szkół Budowlano-Technicznych w Stargardzie – 2 wychowanek,
- ✓ Zespół Placówek Edukacyjno-Terapeutycznych w Bobrowie – 3 wychowanków,
- ✓ Szkoła Podstawowa Nr 8 w Stargardzie – 1 wychowanek,

## STARGARD 2022

---

- ✓ Szkoła Podstawowa nr 3 w Stargardzie – 1 wychowanek,
- ✓ Zespół Szkół Nr 5 w Stargardzie – 2 wychowanków,
- ✓ Młodzieżowy Ośrodek Socjoterapii w Szczecinie – 1 wychowanek.

W 2021 r. Placówkę opuściło 7 wychowanków:

- ✓ 2 wychowanków usamodzielnili się,
- ✓ 1 wychowanek został umieszczony w DPS,
- ✓ 3 wychowanków przeniesiono do rodziny zastępczej,
- ✓ 1 wychowanek przeniesiony do placówki w innym powiecie.

W 2021 r. do Placówki przyjęto 7 wychowanków

- ✓ 3 wychowanków przyszło z domu rodzinnego,
- ✓ 4 wychowanków przyszło z rodziny zastępczej.

Pracownicy sprawujący opiekę w grupie wychowawczej, to:

- ✓ wychowawca koordynator - 1 etat,
- ✓ wychowawców – 6 etatów,
- ✓ opiekun dziecięcy – 1 etat.

### ***Realizacja budżetu***

Przyznany budżet w roku 2021 według planu 710 625,00 zł, wykonanie 706 715,46 zł, co stanowi 99,45 %.

### ***Prace remontowe***

W 2021 roku zostały wymienione meble w pokojach wychowanków w ramach projektu „Rodzina – najlepszą inwestycją. Ze środków własnych zostały odświeżone wszystkie pokoje, położone nowe panele w salonie, wyremontowana łazienka dla niepełnosprawnych.

## **5. Placówka Opiekuńczo - Wychowawcza Nr 6**

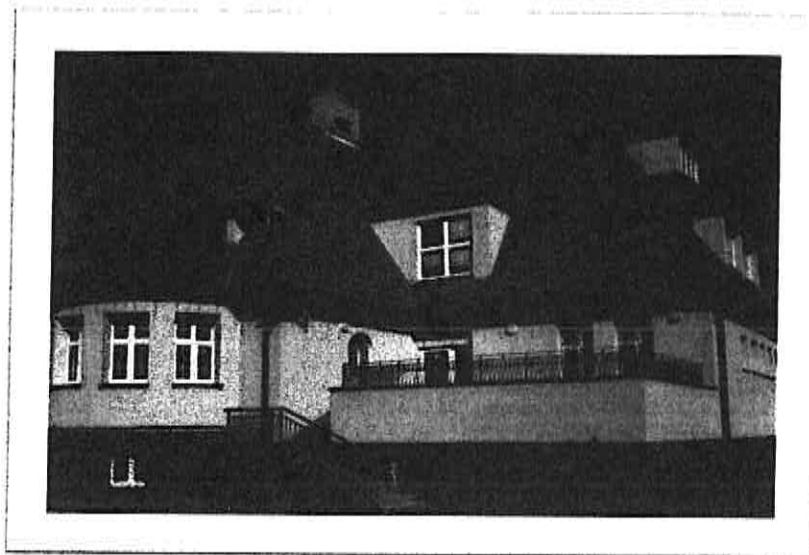
### ***Warunki lokalowe***

Budynek, w którym mieści się Placówka Opiekuńczo – Wychowawcza Nr 6 znajduje się w Stargardzie przy ul. W. Andersa 14, pełni funkcję administracyjną dla COPW i mieszkalną dla 14 wychowanków oraz pomieszczenia zaplecza magazynowo – kuchenne – gospodarczego. Powierzchnia użytkowa budynku wynosi

638 m<sup>2</sup>, stanowi on wraz z terenem zielonym własność Powiatu Stargardzkiego.

Budynek posiada w ramach funkcjonowania placówki: 4 pokoje mieszkalne, 2 łazienki, pokój do nauki, kuchnię, pomieszczenie z aneksem kuchennym, pomieszczenie stanowiące wspólną przestrzeń mieszkalną, będące miejscem spotkań i wypoczynku.

Teren wokół budynku jest względnie przystosowany do wypoczynku i rekreacji, rozbudowywany 2021 r ze środków unijnych, a jego dalsza rozbudowa nastąpi w 2022 roku ze środków pochodzących z darowizn.



*Placówka Opiekuńczo - Wychowawcza nr 6*

### **Organizacja prac i funkcjonowanie placówki opiekuńczo – wychowawczej**

Placówka Opiekuńczo - Wychowawcza Nr 6 w Stargardzie jest placówką typu socjalizacyjnego, specjalistyczno - terapeutycznego oraz interwencyjnego.

Placówka na dzień 31.12.2021 r. sprawowała opiekę nad 10 wychowankami:

- ✓ 1 w wieku 3 lat 8 miesięcy,
- ✓ 9 w wieku 12-17 lat.

w tym 1 dziecko z orzeczeniem o niepełnosprawności.

Dziewięciu wychowanków realizowało obowiązek szkolny w następujących szkołach:

- ✓ Młodzieżowy Ośrodek Wychowawczy w Trzcińcu – 1 wychowanek,
- ✓ Młodzieżowy Ośrodek Wychowawczy w Godzieńcinie – 1 wychowanek,
- ✓ Zespół Szkół Nr 5 w Stargardzie – 1 wychowanek,
- ✓ Szkoła Podstawowa Specjalna im. J. Tuwima – 1 wychowanek,

## STARGARD 2022

---

- ✓ Zespół Szkół im. I. Łukasiewicza w Policach – 1 wychowanek,
- ✓ Niepubliczne Liceum Ogólnokształcące w Stargardzie – 2 wychowanków,
- ✓ Zespół Szkół Nr 1 w Stargardzie – 1 wychowanek,
- ✓ Ośrodek Rehabilitacyjno-Readaptacyjny Czucibór - Rudki– 1 wychowanek.

W 2021 r. Placówkę opuściło 8 wychowanków:

- ✓ 3 wychowanków usamodzielniało się,
- ✓ 1 wychowanek poszedł do rodziny zastępczej,
- ✓ 3 wychowanków powróciło do domu rodzinnego,
- ✓ 1 wychowanka została przekazana do Zakładu Pielęgnacyjno-Leczniczego w Częstochowie.

W 2021 r. do Placówki przyjęto na interwencję 15 wychowanków:

Pracownicy sprawujący opiekę w grupie wychowawczej, to:

- ✓ wychowawca koordynator - 1 etat,
- ✓ wychowawców – 7 etatów.

### **Realizacja budżetu**

Przyznany budżet w roku 2021 według planu 643 839,00 zł, wykonanie 639 091,18 zł, co stanowi 99,26%.

### **Prace remontowe**

Oprócz bieżących remontów wykonano w ramach projektu „Rodzina – najlepszą inwestycją” zagospodarowanie częściowe terenu zielonego.

## **6. Centrum Obsługi Placówek Opiekuńczo – Wychowawczych w Stargardzie**

### **Organizacja pracy w COPOW**

Pracownicy Centrum Obsługi Placówek Opiekuńczo-Wychowawczych prowadzą obsługę ekonomiczną, administracyjną i organizacyjną placówek opiekuńczo - wychowawczych dla których Powiat Stargardzki jest podmiotem prowadzącym. Zapewniają także wsparcie specjalistyczne dla Placówek.

W Centrum funkcjonują działy:

- ✓ księgowo - kadrowy – 5 etatów,
- ✓ administracyjno – gospodarczy – 10,25 etatu
- ✓ opieki specjalistycznej – 6 etatów.

# STARGARD 2022

## Realizacja budżetu

Przyznany budżet w roku 2021 według planu 1 609 411,00 zł, wykonanie 1 606 369,89 zł, co stanowi 99,81%.

Tabela Nr 1. Ogólne zestawienie danych

Instytucja	Stan wychowanków w na 31.12. 2021 r.	Ubyło wychowanków	Przybyło wychowanków	Budżet	Wykonanie	Liczba etatów
POW Nr 1 ul. Szymanowskiego	13	1 - usamodzielnienie 3 - rodzina zastępcza	3	658 834,00	657 779,05	8
POW Nr 2 ul. Piłsudskiego	13	3 - usamodzielnienie	3	663 409,00	634 055,15	8
POW Nr 3 ul. Mickiewicza	11	2 - usamodzielnienie 2 - rodzina zastępcza	7	585 576,00	584 657,16	8
POW Nr 4 Witkowo Drugie	14	1- DPS 2 – usamodzielnienie 3 - rodzina zastępcza 1 – placówka w innym powiecie	7	710 625,00	706 715,46	8
POW Nr 6 ul. Andersa	10	3-usamodzielnienie 1-rodzina zastępcza 3- dom rodzinny 1 – ZPL w Częstochowie	15 interwencja	643 839,00	639 091,18	8
COPOW ul. Andersa	-	-	-	1 609 411,00	1 606 369,89	21,25

## DZIAŁ III

### Konsultacje w poradniach specjalistycznych

Wszyscy wychowankowie mają dostęp do podstawowej opieki medycznej, w przychodniach, jak najbliższej placówki. Ponadto wychowankowie konsultowani są w miarę potrzeb w poradniach specjalistycznych tj., zdrowia psychicznego, ortopedyczna, stomatologiczna, dermatologiczna, neurologiczna, chirurgiczna, okulistyczna, diabetologiczna, endokrynologiczna, gastrologiczna, genetyczna, ginekologiczna, kardiologiczna. Większość tych wizyt odbywa się w Szczecinie.

Pobyty w szpitalu odbywały się zgodnie ze wskazaniem lekarza pierwszego kontaktu, umieszczenie wychowanków w szpitalach psychiatrycznych zgodnie ze wskazaniem lekarzy psychiatrów, po wcześniejszym umówieniu terminu. W trybie

nagłym spowodowanym bezpośrednim zagrożeniem zdrowia własnego wychowanka oraz pozostałych podopiecznych Placówki nie odbył się żaden pobyt w szpitalu, ze względu na brak miejsc w oddziale.

Wychowankowie w miarę potrzeb konsultowani są w Poradni Psychologiczno-Pedagogicznej w Stargardzie.

### **DZIAŁ IV**

#### **Organizacja pracy opiekuńczo- wychowawczej**

W 2021 r. Placówki Opiekuńczo- Wychowawcze Nr 1, 2, 3, 4 i 6 działały na zasadzie 3 mieszkań autonomicznych i dwóch budynków wolnostojących z miejscami dla 70 wychowanków.

W placówkach zapewniono przebywającym w niej dzieciom wszechstronny rozwój osobowościowy w zakresie edukacji, opieki zdrowotnej, rozwoju fizycznego, psychicznego, terapii.

Dbano o rozwój zainteresowań, zagospodarowanie czasu wolnego podopiecznych, uspołecznienie i przygotowanie do samodzielnego życia oraz usamodzielnienie wychowanków.

Współpracowano z rodzinami wychowanków oraz ze wszystkimi instytucjami wspierającymi dziecko i jego rodzinę.

W związku z utrzymującymi się zaległościami edukacyjnymi, deficytami rozwojowymi, zaburzeniami emocjonalnymi, zaburzeniami w zachowaniu, trudnościami adaptacyjnymi, w placówce prowadzone były zajęcia:

- ✓ wyrównawcze,
- ✓ profilaktyczne,
- ✓ terapeutyczne
- ✓ psychologiczne.

Działały koła zainteresowań: kulinarne, plastyczne, muzyczne, sportowe.

Głównym celem pracy z dziećmi było zapewnienie im poczucia bezpieczeństwa, poznania ich mocnych stron, nabycie pewności siebie, rozwijania umiejętności interpersonalnych, współżycia i zaistnienia w grupie. Dzieci w czasie zajęć kształtowały nawyki kultury osobistej, wzbogacały słownik poprzez zabawy tematyczne, łąmigłówki językowe, gry dydaktyczne. Dodatkowo uczyły się



odporności na stres poprzez różne zabawy, podejmowania trudnych decyzji, pomoc w nauce i odrabianiu lekcji. Zajęcia stymulowały dzieci do rozwoju własnych zainteresowań i uzdolnień a także kształtowały prawidłowe nawyki i umiejętności. Poprzez wspólne zajęcia eliminowano nieodpowiednie zachowania, wspierano wszechstronnie rozwój dzieci. Ważnym elementem pracy było kształtowanie pozytywnego obrazu własnej osoby, odkrywanie swoich mocnych stron, potencjalnych możliwości. Rozwijano wyobraźnię, poprawiano sprawność manualną, kształtowano pozytywne postawy, stwarzano warunki poznania i uczestnictwa w kulturze. Zaspokajano potrzeby emocjonalne (akceptacji, zainteresowania, bezpieczeństwa, zaufania).

W zakres zajęć profilaktyczno -wychowawczych włączone były także **zajęcia sportowe** w celu wszechstronnego rozwoju osobowości wychowanka. Za cel zajęć służyła:

- ✓ promocja zdrowia,
- ✓ zachęcanie do aktywnego spędzania wolnego czasu,
- ✓ rozładowywanie napięć i energii nagromadzonej podczas pobytu w szkole, wprowadzenie w pogodny i radosny nastrój,
- ✓ kontrolowanie własnych negatywnych zachowań i emocji w stosunku do siebie i innych,
- ✓ ukazywanie zasad właściwego współdziałania w grupie, w zespole.

Największą popularnością wśród zajęć sportowych cieszyły się: piłka nożna, koszykówka, siłownia.

Bardzo dużym zainteresowaniem cieszyły się **zajęcia kulinarne**, które były organizowane systematycznie przez wychowawców we wszystkich placówkach. Za główny cel przyjęto wykształcenie u wychowanków praktycznych umiejętności kulinarnych niezbędnych po usamodzielnieniu się. W części teoretycznej wychowankowie uczyli się zasad bezpiecznego korzystania ze sprzętu AGD, komponowania jadłospisu oraz menu na odświeżne okazje, poznawali zasady zdrowego odżywiania się i jego znaczenie dla organizmu oraz uczyli się sporządzania listy zakupów produktów niezbędnych do przyrządzenia zaplanowanych potraw. Wszystkie zajęcia miały charakter praktyczny. Zajęcia kulinarne były szczególnie lubiane przez wychowanków. Pozwalały docenić pozytywne aspekty pracy w grupie, uczyły współpracy, rozwijały pomysłowość i kreatywność. Dawały możliwość pochwalenia się efektami swojej pracy przed

innymi, w tym pracownikami COPOW, którzy oceniali wypieki związane z różnymi okazjami, a za najlepszy wypiek dzieci otrzymywały nagrody.

Wychowawcy wiele czasu poświęcali na indywidualne rozmowy z podopiecznymi służąc im radą i pomocą przy rozwiązywaniu różnych trudnych sytuacji szkolnych, wychowawczych i osobistych.

Wychowawcy i specjaliści w całokształcie swej pracy opiekuńczo – wychowawczej starali się zapewnić podopiecznym poczucie podmiotowości, bezpieczeństwa, życzliwości i emocjonalnego wsparcia.

Dwóch psychologów prowadziło zajęcia w formie indywidualnej i grupowej. Spotkania dostosowywane były do wieku oraz problemów wychowanków, w głównej mierze usprawniano funkcjonowanie poznawcze, emocjonalno - motywacyjne, społeczno - życiowe oraz radzenie sobie z bieżącymi trudnościami. Celem specjalistycznych zajęć było wspomaganie prawidłowego rozwoju wychowanków oraz profilaktyka zagrożeń poprzez psychoedukację oraz naukę zachowań konstruktywnych. Tematyka zajęć oscylowała wokół m.in. integracji i wzmacniania „ja”, rozwoju współpracy, treningu komunikacji interpersonalnej (słownej, niewerbalnej, wewnątrzgrupowej), rozwoju inteligencji emocjonalnej, empatii, panowania nad nieprzyjemnymi emocjami, relaksacji i wyciszenia, zwiększania świadomości i samowiedzy w celu budowania poczucia wartości, wzrostu asertywności, zarządzania sobą w czasie, automotywacji, tworzenia hierarchii wartości itp.

Zajęcia rewalidacyjne ukierunkowane były na wielozmysłową stymulację dzieci. W sytuacjach trudnych istniała konieczność prowadzenia rozmów dyscyplinujących lub poradnictwa z elementami interwencji kryzysowej wraz z opiniowaniem zachowań. Wsparcie psychologiczne udzielane było w oparciu o analizę potrzeb wychowanka, jego deficytów oraz mocnych stron. W oparciu o wywiady psychologiczne, obserwacje własne, badania z użyciem testów psychologicznych, analizę dokumentów, konsultacje z wychowawcami, pedagogiem i pracownikiem socjalnym. Uaktualniano diagnozy psychofizyczne wychowanków, wymagające modyfikacji ze względu na zmiany rozwojowe dzieci. Na bieżąco psychologowie prowadzili arkusze badań i obserwacji wychowanków dotyczące aktualnego stanu psychicznego, sposobu zachowania, ujawnionych problemów szkolnych wychowawczych. Psychologowie brali udział w posiedzeniach zespołu ds. okresowej oceny sytuacji dziecka, przedstawiając obserwacje i wnioski dot.

psychospołecznego funkcjonowania dzieci w Placówkach.

Pedagodzy prowadzili zajęcia profilaktyczno – wychowawcze zarówno w formie pracy indywidualnej jak i grupowej. Skierowane były one na pobudzenie u dzieci i młodzieży ambicji, motywacji, zainteresowania nauką, szkołą oraz własną przyszłością. Przeprowadzili cykl zajęć, które miały na celu uczyć podopiecznych radzenia sobie z emocjami w trudnych sytuacjach, rozwiązywać konflikty, a także radzić sobie z agresją i przemocą.

W pracy opiekuńczo - wychowawczej ważnym aspektem były zajęcia dydaktyczno-wyrównawcze i korekcyjno –kompensacyjne prowadzone przez pedagogów. Dotyczyły one kompensacji deficytów wynikających z zaniedbania środowiskowego, nadrabiania zaległości szkolnych z poszczególnych przedmiotów, pomocy w przerabianiu bieżącego materiału. W ramach zajęć edukacyjnych doskonalono techniki czytania i pisania, aktywne utrwalanie zasad ortografii, kształtowano nawyki korzystania ze słownika ortograficznego, udzielano pomocy w odrabianiu lekcji oraz w przygotowaniu do testów kończących etap edukacyjny.

Pedagog prowadził również zajęcia, w ramach których doskonalili spostrzegawczość, koncentrację, rozwijał pamięć krótkotrwałą, doskonalili sprawność manualną i grafomotoryczną.

Ważnym zadaniem dla wychowawców i specjalistów było utrzymanie, bądź też w niektórych przypadkach odbudowanie więzi emocjonalnej dzieci z rodzinami naturalnymi. Podopieczni mieli kontakt z rodzicami, dziadkami, ciociami i wujkami, rodzinami zaprzyjaźnionymi.

Skupiono się na aktywizowaniu rodziców (przynajmniej niektórych) wychowanków do podejmowania nowych wyzwań. Pomagano rodzinom w tworzeniu i składaniu wniosków mieszkaniowych, odwołań, pism urzędowych i sądowych, wniosków o urlopowanie dzieci, wniosków o powrót dzieci pod pieczę rodziców itp. Ponadto uczono rodziców samodzielnego tworzenia i pisania korespondencji urzędowej. Praca socjalna obejmowała również szeroko rozbudowaną współpracę z urzędami, sądami, policją, Ośrodkami Pomocy Społecznej, Powiatowymi Centrami Pomocy Społecznej, Poradniami Psychologiczno - Pedagogicznymi, Gminną Komisją ds. Rozwiązywania Problemów Alkoholowych.

Pracownik socjalny z ramienia placówki, brał czynny udział w sądowych rozprawach. Przygotowywano dokumentację dla sądu w formie pism, zaświadczeń oraz opinii. Tworzono i realizowano plany pracy z rodziną.

Metodą niezapowiedzianych wizyt, monitorowano warunki bytowe i funkcjonowanie rodzin, podczas wypisów dzieci do domów rodzinnych. Współpracowano z pracownikami socjalnymi OPS, asystentami rodzin, w zakresie opracowania indywidualnych planów pracy z wychowankami i ich rodzinami.

### **Współpraca z instytucjami i organizacjami**

Współpraca placówki z różnymi instytucjami wspierającymi pracę z dzieckiem i jego rodziną układała się pomyślnie.

Ważnym działaniem placówki była współpraca ze wszystkimi szkołami, do których uczęszczali podopieczni. Na wywiadówkach, spotkaniach indywidualnych i w trakcie rozmów telefonicznych wypracowywane były wspólne wnioski do pracy opiekuńczo- wychowawczej i dydaktycznej.

Wychowawcy na bieżąco wzajemnie informowali się z nauczycielami o wszelkich trudnościach w nauce i wychowaniu, co pozwoliło podejmować natychmiastowe działania wobec podopiecznych, w celu zapewnienia im powodzenia szkolnego.

Na bardzo dobrym poziomie układała się współpraca placówki z Poradnią Psychologiczno- Pedagogiczną.

Dobrze układała się współpraca placówki z sądami, w szczególności na uwagę zasługuje współpraca z Sądem Rodzinnym i Nieletnich w Stargardzie.

Placówka na bieżąco informowała i współdziałała z Powiatowym Centrum Pomocy Rodzinie w wielu sprawach organizacyjnych, wychowawczych oraz innych z zakresu pomocy dziecku i rodzinie. Wszystkie wymienione instytucje wykazywały dużo zrozumienia dla dobra dzieci.

Pozytywną stroną pracy placówek była współpraca ze sponsorami i przyjaciółmi dzieci. Pomimo panującej pandemii sponsorzy nie zapomnieli o dzieciach i przekazywali jak w latach poprzednich prezenty świąteczne i wyprawki szkolne.

## **DZIAŁ V**

### **Finansowanie placówki i wykonanie budżetu**

Przyznane środki budżetowe dla Placówek przeznaczane były: (w procentach)

## STARGARD 2022

---

1. wyżywienie wychowanków 8 %, przy stawce żywieniowej 10,50 zł na osobę,
2. zakup odzieży dla wychowanków, tj. odzieży sezonowej, butów, kurtek na zimę, bieliznę 6%,
3. zakup podręczników 0,6%,
4. zakup leków i art. medycznych 1,6%,
5. wynagrodzenie pracowników wraz z ze składkami ZUS oraz dodatkowym wynagrodzeniem rocznym 64%,
6. fundusz socjalny dla pracowników 2%,
7. opłaty za lokale i media 15%.

Z przedstawionych analiz przyznaných środków budżetowych wynika, że pokryły one wszystkie niezbędne potrzeby naszych wychowanków.

### **DZIAŁ VI**

#### **1. Pozostałe działania**

COPOW realizuje od IV kwartału 2019 roku projekt pn. „Rodzina najlepszą inwestycją”, współfinansowany ze środków Unii Europejskiej w ramach RPO WZ 2014-2020.

W 2021 roku w ramach realizacji projektu odbywały się zajęcia z arteterapii, muzykoterapii, terapii psychologicznej. Dzieci odbyły trzy – trzydniowe wyjazdy połączone z warsztatami komunikacji do Mielna, Wrocławia i Mrzeżyna oraz trzynaście wycieczek edukacyjnych, jednodniowych między innymi do Lednicy, Gniezna, Łagowa, Torunia, Zielonej Góry, Świebodzic i Wymysłowa. W czterech placówkach wymienione zostały meble w pokojach wychowanków, a w placówce przy ulicy Andersa zakupiona altana ze stołem i ławami oraz trzy betonowe stoły do gier: w piłkarzyki, szachy i tenisa.

#### **2. Świadczenie „Dobry Start” (300+)**

Świadczenie „Dobry Start” realizowane jest na podstawie Rozporządzenia Rady Ministrów z dnia 30 maja 2018 r. w sprawie szczegółowych warunków realizacji rządowego programu „Dobry start”.

„Dobry start” otrzymują wszyscy wychowankowie pieczy zastępczej do ukończenia 20 roku życia, a w przypadku osób z niepełnosprawnością do 24 roku

życia, jeśli pobierają naukę w szkole. Wniosek, w przypadku ubiegania się o świadczenie na dziecko umieszczone w placówce składa dyrektor placówki opiekuńczo - wychowawczej - od 1 lipca 2021 r. do Zakładu Ubezpieczeń Społecznych.

Programem „**Dobry Start**” (300+) – zostało objętych w 2021 roku 56 wychowanków placówek – ogólna kwota przyznanych środków w ramach programu wyniosła: 16 800 zł.

### **3. Dodatek w wysokości świadczenia wychowawczego (500+)**

Zgodnie z ustawą z dnia 9 czerwca 2011 r. o wspieraniu rodziny i systemie pieczy zastępczej (art.113a) na wniosek dyrektora placówki opiekuńczo-wychowawczej składany w Powiatowym Centrum Pomocy Rodzinie, na każde umieszczone w placówce dziecko w wieku do ukończenia 18 roku życia przysługuje dodatek w wysokości świadczenia wychowawczego określonego w przepisach o pomocy państwa w wychowywaniu dzieci.

**Dodatek w wysokości świadczenia wychowawczego (500+)** otrzymało łącznie 86 wychowanków – ogólna kwota przyznanych środków wyniosła: 324 529, 52 zł.

### **4. Bon turystyczny**

„Świadczenie w formie bonu” przyznawane i realizowane było na podstawie ustawy z dnia 15 lipca 2020 r. o Polskim Bonie Turystycznym. Realizacja bonu odbywała się poprzez platformę PUE ZUS. Dyrektor COPOW otrzymał jeden bon o wartości 26 000 tysięcy dla 52 wychowanków, z którego wykorzystano 7 500 zł.

*Agnieszka  
Jęszek*