

Zarządzenie Nr 186/16
Starosty Stargardzkiego
z dnia 19 grudnia 2016 r.

w sprawie wprowadzenia **„Instrukcji bezpieczeństwa pożarowego budynku Starostwa Powiatowego w Stargardzie”**.

Na podstawie art. 3 i 4 ustawy z dnia 24 sierpnia 1991 r. o ochronie przeciwpożarowej (Dz. U z 2016 r. poz. 1912 z późn.zm.) w związku z § 6 ust. 1 rozporządzenia Ministra Spraw Wewnętrznych i Administracji z dnia 7 czerwca 2010 r. w sprawie ochrony przeciwpożarowej budynków, innych obiektów budowlanych i terenów (Dz. U. Nr 109, poz. 719) oraz art. 35 ust. 2 ustawy z dnia 5 marca 1998 r. o samorządzie powiatowym (Dz. U z 2016 r. poz. 814 z późn.zm.) zarządza się, co następuje:

§ 1. Wprowadza się w życie „Instrukcję bezpieczeństwa pożarowego budynku Starostwa Powiatowego w Stargardzie”, stanowiącą załącznik do niniejszego zarządzenia.

§ 2. Zobowiązuje się wszystkich pracowników do zapoznania się z treścią instrukcji za pisemnym potwierdzeniem.

§ 3. Nowo przyjmowani pracownicy są zapoznawani z instrukcją podczas szkolenia.

§ 4. Pracownicy oraz inne osoby przebywające w budynku są zobowiązane do przestrzegania i stosowania zasad i zadań określonych w instrukcji.

§ 5. Instrukcję należy aktualizować co najmniej raz na dwa lata, a także po takich zmianach sposobu użytkowania obiektu, które wpływają na zmianę warunków ochrony przeciwpożarowej.

§ 6. Zarządzenie wchodzi w życie z dniem podpisania.

STAROSTA
Ireneusz Rogowski

Załącznik
do Zarządzenia Nr 186/16
Starosty Stargardzkiego
z dnia 19.12.2016r.

INSTRUKCJA BEZPIECZEŃSTWA POŻAROWEGO

budynku

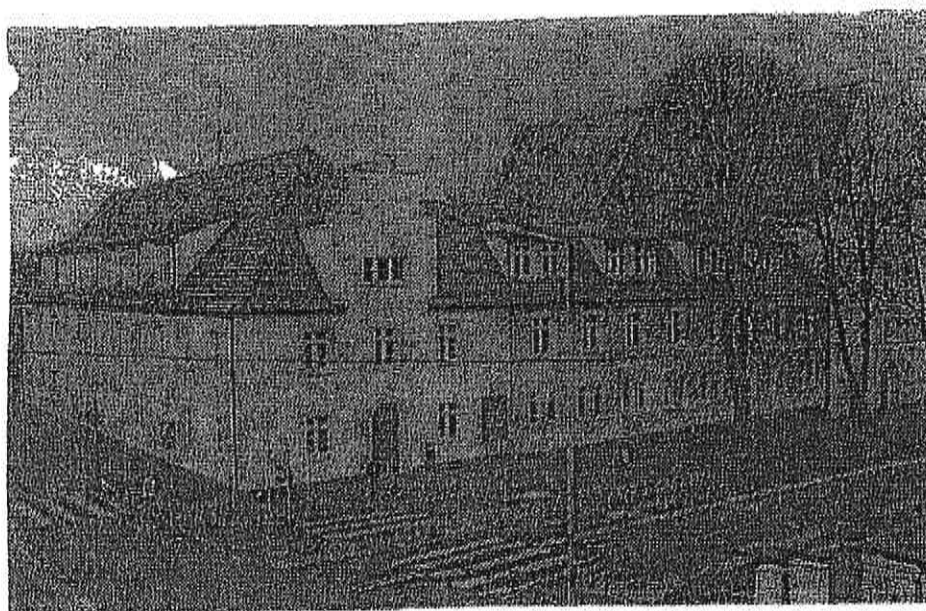
**STAROSTWA POWIATOWEGO
W STARGARDZIE
przy ul. Skarbowej Nr 1**

Opracowała:

Stanisława KRAWCZYK
st.specjalista bhp i ppoż.

STARGARD 2016 ROK

Starostwo Powiatowe w Stargardzie
73-110 Stargard
Tel.091 48 04 800, fax 091 48 04 801



Spis treści

WSTĘP.....	3
1. Unormowania prawne dotyczące ochrony przeciwpożarowej obiektów	3
1.1 Cel i zakres opracowania	4
2. Terminy i określenia związane z ochroną przeciwpożarową	4
3. Charakterystyczne potencjalne źródła powstania pożaru i drogi jego rozprzestrzeniania	8
4. Zadania i obowiązki w zakresie ochrony przeciwpożarowej dla osób będących ich stałymi użytkownikami.....	10
5. Sposoby zabezpieczenia prac niebezpiecznych pod względem pożarowym.....	16
6. Rozmieszczenie podręcznego sprzętu gaśniczego.....	17
7. Zasady postępowania na wypadek pożaru lub innego miejscowego zagrożenia	20
7.1. Zasady postępowania w przypadku powstania pożaru w czasie godzin pracy Starostwa Powiatowego do czasu przybycia jednostek straży pożarnej oraz zasady współdziałania z kierującym akcją ratowniczą	21
7.2. Zasady postępowania w przypadku powstania pożaru dla osób korzystających z obiektu	22
8. Zasady zaznajomienia pracowników z zagadnieniami ochrony przeciwpożarowej	23
9. Ogólna charakterystyka budynku Starostwa.....	24
10. Obecność urządzeń przeciwpożarowych i gaśnic oraz wymagany sposób zachowania się pracowników na wypadek ich uruchomienia.....	27
11. Organizacja i warunki ewakuacji.....	28
11.1. Środki i sposoby ogłaszania alarmu o ewakuacji	29
11.2. Sposób prowadzenia ewakuacji zorganizowanej i indywidualnej	30
11.3. Obowiązki osób biorących udział na poszczególnych etapach ewakuacji.....	31
12. Działanie windy w razie wystąpienia pożaru	32
13. Wykaz załączników	32

Wstęp

Zawartość niniejszego opracowania jest zgodna z ramowymi wytycznymi w sprawie zakresu tematycznego zalecanymi przez Komendę Główną Państwowej Straży Pożarnej.

Instrukcja ma zastosowanie do wszystkich podmiotów, które w budynku przy ul. Skarbowej 1 mają swoją siedzibę, a w szczególności: PCPR, PINB, Agencja PKO, Agencja Ubezpieczeniowa.

1. Unormowania prawne dotyczące ochrony przeciwpożarowej obiektów

Zgodnie z Ustawą z dnia 24 sierpnia 1991 r. o ochronie przeciwpożarowej (tj. ~~Dz. U.~~ z 2009 r. Nr 178, poz. 1380, z późn.zm), ochrona przeciwpożarowa polega na realizacji przedsięwzięć, mających na celu ochronę życia, zdrowia i mienia lub środowiska przed pożarem, klęską żywiołową lub innym miejscowym zagrożeniem poprzez:

1. Zapobieganie powstawaniu i rozprzestrzenianiu się pożaru, klęski żywiołowej lub innego miejscowego zagrożenia.
2. Zapewnienie sił i środków do zwalczania pożaru, klęski żywiołowej lub innego miejscowego zagrożenia.
3. Prowadzenie działań ratowniczych.

Osoba fizyczna, osoba prawna, organizacja lub instytucja korzystająca ze środowiska, budynku, obiektu lub terenu są obowiązane zabezpieczyć je przed zagrożeniem pożarowym lub innym miejscowym zagrożeniem.

Właściciel, zarządca lub użytkownik budynku, obiektu lub terenu, a także podmioty, o których mowa wyżej, ponoszą odpowiedzialność za naruszenie przepisów przeciwpożarowych, w trybie i na zasadach określonych w innych przepisach.

Właściciel budynku, obiektu budowlanego lub terenu, zapewniając ich ochronę przeciwpożarową, jest zobowiązany:

- 1) **przestrzegać przeciwpożarowych wymagań techniczno- budowlanych, instalacyjnych i technologicznych;**
- 2) **wyposażyć budynek, obiekt budowlany lub teren w wymagane urządzenia przeciwpożarowe i gaśnice;**
- 3) **zapewnić konserwację oraz naprawy urządzeń przeciwpożarowych i gaśnic w sposób gwarantujący ich sprawne i niezawodne funkcjonowanie;**
- 4) **zapewnić osobom przebywającym w budynku, obiekcie budowlanym lub na terenie, bezpieczeństwo i możliwość ewakuacji;**
- 5) **przygotować budynek, obiekt budowlany lub teren do prowadzenia akcji ratowniczej;**
- 6) **zapoznać pracowników z przepisami przeciwpożarowymi;**
- 7) **ustalić sposoby postępowania na wypadek powstania pożaru, klęski żywiołowej lub innego miejscowego zagrożenia.**

Szczegółowe wymagania w zakresie ochrony przeciwpożarowej zostały określone w rozporządzeniu Ministra Spraw Wewnętrznych i Administracji z dnia 7 czerwca 2010 r. w sprawie ochrony przeciwpożarowej budynków, innych obiektów budowlanych i terenów (Dz. U. Nr 109, poz. 719) oraz w Polskich Normach.

Unormowania dotyczące warunków ochrony przeciwpożarowej budynków zostały określone w ustawie z dnia 7 lipca 1994 r. – Prawo budowlane (Dz. U. z 2013 r., poz. 1409 z późn.zm.) i przepisach wykonawczych do niej, a zwłaszcza w rozporządzeniu z dnia 12 kwietnia 2002 r. w sprawie warunków technicznych, jakim powinny odpowiadać budynki i ich usytuowanie (Dz. U. Nr 75, poz. 690, z późn.zm.).

1.1. Cel i zakres opracowania

Opracowanie jest kompendium wiedzy i informacji z zakresu ochrony przeciwpożarowej, jaką powinien posiadać zarówno pracownik jak i pracodawca. Instrukcja niniejsza powinna być materiałem pomocniczym w szkoleniu i podejmowaniu działań ratowniczych w przypadku awarii w obiektach administracyjno-biurowych.

Zakres opracowania obejmuje następujące zagadnienia:

- warunki ochrony przeciwpożarowej wynikające z przeznaczenia obiektu,
- sposób poddawania przeglądom technicznym i czynnościami konserwacyjnym stosowanych w obiekcie urządzeń przeciwpożarowych i gaśnic,
- sposoby postępowania na wypadek pożaru w tym w szczególności zasady prowadzenia akcji ewakuacyjnej,
- sposoby praktycznego sprawdzenia organizacji ewakuacji i działań ratowniczych,
- sposoby zaznajomienia użytkowników obiektu z treścią przedmiotowej instrukcji oraz przepisami ochrony przeciwpożarowej.

2. Terminy i określenia związane z ochroną przeciwpożarową

Ochrona przeciwpożarowa – realizacja przedsięwzięć mających na celu ochronę życia, zdrowia i mienia lub środowiska przed pożarem, klęską żywiołową lub innym zagrożeniem.

Bezpieczeństwo pożarowe – stan eliminujący zagrożenia dla życia i zdrowia ludzi uzyskiwany poprzez funkcjonowanie systemu norm prawnych i technicznych środków zabezpieczenia przeciwpożarowego oraz prowadzonych działań zapobiegających przed pożarem.

Działania ratownicze – rozumie się przez to każdą czynność podjętą w celu ochrony życia, zdrowia, mienia lub środowiska, a także likwidacji przyczyn powstania pożaru, wystąpienia klęski żywiołowej lub innego miejscowego zagrożenia.

Inne miejscowe zagrożenie – rozumie się przez to inne niż pożar i klęska żywiołowa zdarzenie, wynikające z rozwoju cywilizacyjnego i naturalnych praw przyrody/ katastrofy techniczne, chemiczne, ekologiczne/, a stanowiące zagrożenie dla życia, zdrowia, mienia lub środowiska.

Materiały niebezpieczne pożarowo – Gazy palne, ciecze palne o temperaturze zapłonu poniżej 328,15 K (do 55°C), i materiały:

- wytwarzające w zetknięciu z wodą gazy palne,
- zapalające się samorzutnie na powietrzu,
- wybuchowe i wyroby pirotechniczne,
- ulegające samorzutnemu rozkładowi lub polimeryzacji,
- mające skłonności do samozapalenia,
- inne, jeżeli sposób ich składowania, przetwarzania lub innego wykorzystania może spowodować powstanie pożaru.

Pas przeciwpożarowy – System drzewostanów różnej szerokości poddanych specjalnym zabiegom gospodarczym i porządkowym lub powierzchni wylesionych oraz oczyszczonych do warstwy mineralnej.

Pompownia przeciwpożarowa – Pompownia zasilająca w wodę instalację lub sieć wodociągową przeciwpożarową.

Prace niebezpieczne pod względem pożarowym – Prace remontowo-budowlane:

- związane z użyciem otwartego ognia, cięciem z wytwarzaniem iskier mechanicznych i spawaniem, prowadzone wewnątrz lub na dachach obiektów, na przyległych do nich terenach oraz placach składowych,
- wykonywanie w strefach zagrożonych wybuchem.

Strefa pożarowa składowiska – Powierzchnia składowiska oddzielona od budynków, innych obiektów budowlanych oraz składowisk, w sposób określony dla budynków w rozp. MI z 12 kwietnia 2002 r. w sprawie warunków technicznych jakim powinny odpowiadać budynki i ich usytuowanie (Dz.U nr 75, poz. 690 z późn.zm.).

Strefa zagrożenia wybuchem – Przestrzeń, w której może występować mieszanina wybuchowa substancji palnych z powietrzem lub innymi gazami utleniającymi, o stężeniu zawartym między dolną a górną granicą wybuchowości.

Techniczne środki zabezpieczenia przeciwpożarowego – urządzenia, sprzęt instalacje i rozwiązania budowlane służące zapobieganiu powstawaniu oraz rozprzestrzenianiu się pożarów.

Teren przyległy – Pas terenu wokół:

- budynku,
- innego obiektu budowlanego,
- terenu o szerokości równej minimalnej dopuszczalnej odległości od innych budynków, obiektów budowlanych oraz terenów z uwagi na wymagania bezpieczeństwa pożarowego określone w rozp. j.w.

Urządzenia przeciwpożarowe – Urządzenia (stałe lub półstałe, uruchamiane ręcznie bądź samoczynnie) służące do zapobiegania powstawaniu, wykrywania, zwalczania pożaru albo ograniczaniu jego skutków, przede wszystkim stałe i półstałe urządzenia gaśnicze, oraz zabezpieczające, urządzenia inertyzujące, urządzenia wchodzące w skład dźwiękowego systemu ostrzegawczego i systemu sygnalizacji pożarowej, w tym urządzenia sygnalizacyjno-alarmowe, urządzenia

odbiorcze alarmów pożarowych i urządzenia odbiorcze sygnałów uszkodzeniowych, instalacje oświetlenia ewakuacyjnego, hydranty wewnętrzne oraz zawory hydrantowe, hydranty zewnętrzne, pompy w pompowniach przeciwpożarowych, przeciwpożarowe klapy odcinające, urządzenia oddymiające, urządzenia zabezpieczające przed powstaniem wybuchu i ograniczające jego skutki, kurtyny dymowe oraz drzwi, bramy przeciwpożarowe i inne zamknięcia przeciwpożarowe, jeżeli są wyposażone w systemy sterowania, przeciwpożarowe wyłączniki prądu, a także dźwigi dla ekip ratowniczych.

Zabezpieczenie przed zadymieniem dróg ewakuacyjnych - Zabezpieczenie przed utrzymywaniem się na drogach ewakuacyjnych dymu w ilości, która ze względu na ograniczenie widoczności, toksyczność lub temperaturę uniemożliwiałaby bezpieczną ewakuację.

Zagrożenie wybuchem – Możliwość tworzenia przez palne gazy, pary palnych cieczy, pyły lub włókna palnych ciał stałych, w różnych warunkach, mieszanin z powietrzem, które pod wpływem czynnika inicjującego zapłon wybuchają, czyli ulegają gwałtownemu spalaniu połączonemu ze wzrostem ciśnienia.

Budynki – Budynek użyteczności publicznej – Budynek przeznaczony dla administracji publicznej, wymiaru sprawiedliwości, kultury, kultu religijnego, oświaty, szkolnictwa wyższego, nauki, opieki zdrowotnej, opieki społecznej i socjalnej, obsługi banku, handlu, gastronomii, usług, turystyki, sportu, obsługi pasażerów w transporcie kolejowym, drogowym, lotniczym lub wodnym, poczty lub telekomunikacji oraz inny ogólnodostępny budynek przeznaczony do wykonywania podobnych funkcji; za budynek użyteczności publicznej uznaje się także budynek biurowy i socjalny.

Grupy wysokości – Wprowadza się podział budynków na grupy wysokości:

- 1) niskie (N) – do 12 m włącznie nad poziomem terenu lub mieszkalne o wysokości do 4 kondygnacji nadziemnych włącznie,
- 2) średniowysokie (SW) – ponad 12 m do 25 m włącznie nad poziomem terenu lub mieszkania o wysokości ponad 4 do 9 kondygnacji nadziemnych włącznie,
- 3) wysokie (W) – ponad 25 m do 55 m włącznie nad poziomem terenu lub mieszkalne o wysokości ponad 9 do 18 kondygnacji nadziemnych włącznie,
- 4) wysokościowe (WW) – powyżej 55 m nad poziomem terenu.

Kategorie zagrożenia ludzi – Budynki oraz części budynków, stanowiące odrębne strefy pożarowe, określane jako ZL, zalicza się do jednej lub więcej niż jedna spośród następujących kategorii zagrożenia ludzi:

- 1) **ZL I** – zawierające pomieszczenia przeznaczone do jednoczesnego przebywania ponad 500 osób niebędących ich stałymi użytkownikami, a nieprzeznaczone przede wszystkim do użytku ludzi o ograniczonej zdolności poruszania się,
- 2) **ZL II** – przeznaczone przede wszystkim do użytku ludzi o ograniczonej zdolności poruszania się, takie jak szpitale, żłobki, przedszkola, domy dla osób starszych,
- 3) **ZL III** – użyteczności publicznej, niezakwalifikowane do ZL I i ZL II,

4) **ZL IV** – mieszkalne,

5) **ZL V** – zamieszkania zbiorowego, niezakwalifikowane do ZL I i ZL II.

Kondygnacje – nadziemna lub podziemna część budynku, zawartą między podłogą na stropie lub warstwą wyrównawczą na gruncie a górną powierzchnią podłogi bądź warstwy osłaniającej izolację cieplną stropu znajdującego się nad tą częścią, przy czym za kondygnację uważa się także poddasze z pomieszczeniami przeznaczonymi na pobyt ludzi oraz poziomą część budynku stanowiącą przestrzeń na urządzenia techniczne, mającą wysokość w świetle większą niż 1,9 m, przy czym za kondygnację nie uznaje się nadbudówek ponad dachem, takich jak maszynownia dźwigu, centrala wentylacyjna, klimatyzacyjna lub kotłownia gazowa,

Kondygnacja nadziemna – to kondygnacja, której nie mniej niż połowa wysokości w świetle, co najmniej z jednej strony budynku, znajduje się powyżej poziomu projektowanego lub urządzanego terenu, a także każdą usytuowaną nad nią kondygnację,

Kondygnacja podziemna – kondygnację, której więcej niż połowa wysokości w świetle, ze wszystkich stron budynku, znajduje się poniżej poziomu przylegającego do niego, projektowanego lub urządzonego terenu, a także każdą usytuowaną pod nią kondygnację,

Strefy pożarowe – Strefę pożarową stanowi budynek albo jego część oddzielona od innych budynków lub innych części budynku elementami oddzielenia przeciwpożarowego, o których mowa w § 232 ust. 4, bądź też pasami wolnego terenu o szerokości nie mniejszej niż dopuszczalne odległości od innych budynków, określone w § 271 ust. 1-7 rswtb.

Częścią budynku, jest także jego kondygnacja, jeżeli klatki schodowe i szyby dźwigowe w tym budynku spełniają wymagania dla klatek schodowych.

Temperatura zapłonu – najniższa temperatura przy której ciecz wydziela taką ilość palnych par, która nad jej powierzchnią wytworzy z powietrzem mieszaninę palną, zdolną zapalić się od czynnika inicjującego zapłon.

Temperatura zapalenia – najniższa temperatura, przy której materiał ogrzany ciepłem dostarczonym z zewnątrz zaczyna wydzielać lotne substancje palne w ilości wystarczającej do ich trwałego zapalenia od zewnętrznego płomienia.

Klasa odporności pożarowej budynku – symbol, któremu przyporządkowano wymagania dotyczące właściwości materiałów i elementów budynku. Zgodnie z obowiązującymi przepisami / rozp. MI z dnia 12. 04. 2002 r. - § 212 ust. 1/ istnienie pięć klas odporności pożarowej budynków, podanych w kolejności od najwyższej do najniższej i oznaczonych literami: A, B, C, G, E.

Elementy budynku zaliczonego do odpowiedniej klasy odporności pożarowej powinny odpowiadać określonym warunkom w zakresie odporności ogniowej i rozprzestrzenienia ognia/ rozp. MI z dnia 12.04. 2002 r. § 216, ust.2.

Ewakuacja – uporządkowany ruch osób do miejsca bezpiecznego w przypadku pożaru lub innego niebezpieczeństwa.

Droga ewakuacyjna – pozioma lub pionowa droga komunikacji ogólnej służąca celom ewakuacji. Droga ta stanowi część systemu ewakuacyjnego od wyjścia od wyjścia ewakuacyjnego do wyjścia końcowego.

Dojścia ewakuacyjne – droga od wyjścia z pomieszczenia na drogę ewakuacyjną do wyjścia na zewnątrz budynku albo do drzwi klatki schodowej lub pochylni- do miejsca bezpośredniego; odległość ta mierzona jest wzdłuż osi drogi. Jeżeli klatki schodowe nie są obudowane i nie są zamykane drzwiami, dojściem ewakuacyjnym jest droga od wyjścia z pomieszczenia do krawędzi najbliższego stopnia schodów.

Przejście ewakuacyjne – odległość od najdalszego miejsca w pomieszczeniu w którym może przebywać człowiek do osi wyjścia ewakuacyjnego mierzona wzdłuż osi przejścia.

Czas Ewakuacji – przyjęty czas od momentu zasygnalizowania konieczności ewakuacji do osiągnięcia przez wszystkie osoby przebywające w budynku lub jego części wyjścia końcowego lub miejsca bezpiecznego.

Plan ewakuacji – instrukcja, w której podano plan dróg ewakuacyjnych i miejsc bezpiecznych oraz zasady i organizację ewakuacji.

Wyjście ewakuacyjne – wyjście prowadzące pomieszczenia na drogę ewakuacyjną.

Wyjście ewakuacyjne awaryjne – łatwo otwierana lub łatwo usuwalna przegroda odpowiednio oznaczona, przez którą możliwa jest ewakuacja.

Wyjście końcowe – ostatnie wyjście pomiędzy drogą ewakuacyjną a miejsce bezpieczny.

Urządzenie gaśnicze – urządzenie przeznaczone do gaszenia pożaru uruchomiane ręcznie lub samoczynne, trwale połączone z chronionym obiektem.

Stałe urządzenie gaśnicze – urządzenie gaśnicze, do którego środek gaśniczy jest podawany ze stałych źródeł zasilania, trwale połączonych z tym, urządzeniem.

3. Charakterystyczne potencjalne źródła powstania pożaru i drogi jego rozprzestrzeniania

A. Charakterystyka przyczyn powstania pożarów.

Czynnikiem powodującym powstanie pożarów jest ciepło. Energia ta zostaje wytworzona w procesach chemicznych/ reakcje związków chemicznych/ jak i fizycznych/ np. tarcie, przepływ prądu elektrycznego/.

Przyczyny pożarów można podzielić na:

A. Podpalenia – pożary wywołane działaniem człowieka:

A. 1. umyślne – to pożary wywołane celowym, zaplanowanym działaniem człowieka,

A. 2. nieostrożność osób podczas prowadzenia różnorodnych prac.

B. Samozapalenia:

B. 1. biologiczne np. procesy fermentacyjne zachodzące w wilgotnym sianie złożonym w kopce,

B. 2. chemiczne, powstające poprzez niezaplanowane reakcje składowanych materiałów,

Droga ewakuacyjna – pozioma lub pionowa droga komunikacji ogólnej służąca celom ewakuacji. Droga ta stanowi część systemu ewakuacyjnego od wyjścia od wyjścia ewakuacyjnego do wyjścia końcowego.

Dojścia ewakuacyjne – droga od wyjścia z pomieszczenia na drogę ewakuacyjną do wyjścia na zewnątrz budynku albo do drzwi klatki schodowej lub pochylni- do miejsca bezpośredniego; odległość ta mierzona jest wzdłuż osi drogi. Jeżeli klatki schodowe nie są obudowane i nie są zamykane drzwiami, dojściem ewakuacyjnym jest droga od wyjścia z pomieszczenia do krawędzi najbliższego stopnia schodów.

Przejście ewakuacyjne – odległość od najdalszego miejsca w pomieszczeniu w którym może przebywać człowiek do osi wyjścia ewakuacyjnego mierzona wzdłuż osi przejścia.

Czas Ewakuacji – przyjęty czas od momentu zasygnalizowania konieczności ewakuacji do osiągnięcia przez wszystkie osoby przebywające w budynku lub jego części wyjścia końcowego lub miejsca bezpiecznego.

Plan ewakuacji – instrukcja, w której podano plan dróg ewakuacyjnych i miejsc bezpiecznych oraz zasady i organizację ewakuacji.

Wyjście ewakuacyjne – wyjście prowadzące pomieszczenia na drogę ewakuacyjną.

Wyjście ewakuacyjne awaryjne – łatwo otwierana lub łatwo usuwalna przegroda odpowiednio oznaczona, przez którą możliwa jest ewakuacja.

Wyjście końcowe – ostatnie wyjście pomiędzy drogą ewakuacyjną a miejsce bezpieczny.

Urządzenie gaśnicze – urządzenie przeznaczone do gaszenia pożaru uruchomiane ręcznie lub samoczynne, trwale połączone z chronionym obiektem.

Stałe urządzenie gaśnicze – urządzenie gaśnicze, do którego środek gaśniczy jest podawany ze stałych źródeł zasilania, trwale połączonych z tym, urządzeniem.

3. Charakterystyczne potencjalne źródła powstania pożaru i drogi jego rozprzestrzeniania

A. Charakterystyka przyczyn powstania pożarów.

Czynnikiem powodującym powstanie pożarów jest ciepło. Energia ta zostaje wytworzona w procesach chemicznych/ reakcje związków chemicznych/ jak i fizycznych/ np. tarcie, przepływ prądu elektrycznego/.

Przyczyny pożarów można podzielić na:

A. Podpalenia – pożary wywołane działaniem człowieka:

A. 1. umyślne – to pożary wywołane celowym, zaplanowanym działaniem człowieka,

A. 2. nieostrożność osób podczas prowadzenia różnorodnych prac.

B. Samozapalenia:

B. 1. biologiczne np. procesy fermentacyjne zachodzące w wilgotnym sianie złożonym w kopce,

B. 2. chemiczne, powstające poprzez niezaplanowane reakcje składowanych materiałów,

B. 3. fizyczne, wynikające z procesów fizycznych, w których wytwarza się i gromadzi energia cieplna, np. tarcie.

Aby mógł powstać pożar niezbędne jest wystąpienie w jednym czasie i miejscu: źródła zapłonu, materiału palnego oraz środowiska utleniającego / z reguły utleniaczem jest tlen zawarty w powietrzu/.

Źródła zapłonu można określić jako:

- płomień otwarty np. płomień świecy, ogień paleniska, spawanie gazowe, zapalona zapałka;
- gorące i żarzące się ciała, np. odpryski spawanych i ciętych metali, wpadnięty z paleniska żar węgla, koksu, żar papierosa,
- ciepło tarcia. np. powstające podczas pracy maszyn z zatartymi łożyskami;
- iskry różnego pochodzenia, np. iskry powstające podczas szlifowania, iskry łuku elektrycznego.

Przyczyny pożarów można podzielić na niżej przedstawione grupy:

1. Nieostrożne obchodzenie się z ogniem otwartym i innymi źródłami ciepła;
 - pozostawienie niedopałków papierosów w koszach na śmieci lub w miejscach, w których występują rozdrobnione materiały palne, np. wióry, ścinki papieru;
 - prowadzenie prac spawalniczych i cięcia metali/ w tym szlifierkami/ w pobliżu materiałów palnych jak drewno, papier, tkaniny, itp.;
 - spalania śmieci i resztek w pobliżu obiektów / ustawa o ochronie środowiska zabrania spalania śmieci w miechach do tego nieprzystosowanych – tzn. nie w specjalnych spalarniach;
 - pozostawienie bez nadzoru urządzeń zasilanych energią elektryczną takich, które nie są przystosowane do pracy bez dozoru;
 - ustawianie urządzeń grzewczych, zwłaszcza odbiorników energii elektrycznej, w pobliżu materiałów palnych lub na palnym podłożu/ jeżeli producent odpowiednio nie zabezpieczył urządzenia/;
 - stosowanie łatwopalnych rozpuszczalników do czyszczenia odzieży, zmywania lub rozpalania ognia.
2. Nieprawidłowa eksploatacja urządzeń energetycznych:
 - niewłaściwości dobór zabezpieczeń obwodów energetycznych;
 - stosowanie nieprawidłowo umieszczonych przewodów i kabli, nieprawidłowe umieszczenie punktów świetlnych;
 - wady w połączeniach przewodów – np. skręcanie przewodów wykonanych z miedzi z przewodami z aluminium.

4. Zadania i obowiązki w zakresie ochrony przeciwpożarowej dla osób będących ich stałymi użytkownikami

A. Zadania i obowiązki w zakresie ochrony przeciwpożarowej.

Użytkownik budynku Starostwa Powiatowego przy ul. Skarbowej 1 w Stargardzie ponosi odpowiedzialność za naruszenie przepisów przeciwpożarowych.

Obowiązany jest zabezpieczyć budynek przed zagrożeniem pożarowym lub innym miejscowym zagrożeniem, a zwłaszcza zapewnić:

- 1) utrzymywanie urządzeń przeciwpożarowych i gaśnic w stanie pełnej sprawności technicznej oraz funkcjonalnej;
- 2) wyposażenie obiektów w przeciwpożarowe wyłączniki prądu;
- 3) umieszczanie w widocznych miejscach instrukcji postępowania na wypadek pożaru z wykazami telefonów alarmowych;
- 4) oznakowanie znakami zgodnie z odpowiednimi Polskimi Normami:
 - a) dróg i wyjść ewakuacyjnych, co najmniej 2 wyjścia ewakuacyjne, w sposób zapewniający dostarczenie informacji niezbędnych w celu ewakuacji,
 - b) miejsc usytuowania urządzeń przeciwpożarowych i gaśnic,
 - c) miejsc usytuowania elementów sterujących urządzeniami przeciwpożarowymi,
 - d) miejsc usytuowania nasady umożliwiającej zasilanie instalacji wodociągowej przeciwpożarowej, kurków głównych instalacji gazowej i materiałów niebezpiecznych pożarowo,
 - e) pomieszczeń i terenów z materiałami niebezpiecznymi pożarowo,
 - f) drabin ewakuacyjnych, rękawów ratowniczych, pojemników z maskami uciezkowymi oraz miejsc zbiórki w celu ewakuacji i lokalizacji kluczy do wyjść ewakuacyjnych,
 - g) dźwigów dla straży pożarnej,
 - h) przeciwpożarowych zbiorników wodnych i zbiorników technologicznych stanowiących uzupełniające źródło wody do celów przeciwpożarowych, a także punktów poboru i stanowisk czerpania wody,
 - i) drzwi przeciwpożarowych,
 - j) dróg pożarowych,
 - k) miejsc zaklasyfikowanych jako strefy zagrożenia wybuchem;
- 5) umieszczenie, przy wjazdach do garaży zamkniętych z podłogą znajdującą się poniżej poziomu terenu, czytelnej informacji o dopuszczeniu lub nie parkowaniu w tych garażach samochodów zasilanych gazem płynnym propan-butan,
- 6) ponadto właściciele: utrzymują znajdujące się na nich drogi pożarowe w stanie umożliwiającym wykorzystanie tych dróg przez pojazdy jednostek ochrony przeciwpożarowej, zgodnie z rozporządzeniem MSWiA z 24 lipca 2009 r. w sprawie przeciwpożarowego zaopatrzenia w wodę oraz dróg pożarowych – Dz. U. Nr 124, poz. 1030.

Do zakresu pracy stanowiska prowadzącego sprawy ochrony przeciwpożarowej należy:

- prowadzenie okresowych i doraźnych kontroli obiektów i terenów zakładów zakresie bezpieczeństwa pożarowego;
- opracowanie wniosków o ukaranie pracowników stanu bezpieczeństwa pożarowego;
- przedstawianie wniosków o ukaranie pracowników odpowiedzialnych za powstanie rażących nieprawidłowości w zabezpieczeniu przeciwpożarowym oraz braku przestrzegania podstawowych instrukcji technicznych i technologiczno- ruchowych;
- sprawowanie nadzoru nad prawidłowością rozmieszczenia i stanem technicznym sprzętu i urządzeń przeciwpożarowych oraz podręcznego sprzętu gaśniczego;
- prawidłowe wyznaczenie i oznakowanie dróg ewakuacyjnych, oraz oznakowanie miejsc rozmieszczenia sprzętu gaśniczego i urządzeń i przeciwpożarowych;
- sprawdzenie stanu i przejezdności wytyczonych dróg pożarowych oraz ich oznakowanie;
- sprawdzanie stanu zbiorników przeciwpożarowych oraz innych punktów czerpania wody na terenie zakładu;
- wyposażenie obiektów zakładu w instrukcje przeciwpożarowe oraz instrukcje alarmowe na wypadek pożaru;
- wyposażenie obiektów w wykazy telefonów alarmowych oraz oznakowanie znakami bezpieczeństwa;
- ustalenie warunków prowadzenia prac niebezpiecznych pożarowo oraz sposobów ich zabezpieczenia;
- organizowanie szkoleń z zakresu ochrony przeciwpożarowej,
- tworzenie i aktualizowanie dokumentacji ppoż.

Obowiązki służby dozoru i ochrony oraz osób sprzątających obiekt Starostwa:

- znajomość rozkład obiektu i przeznaczenie pomieszczeń,
- znajomość rozmieszczenie sprzętu gaśniczego w obiekcie oraz umieć się nim posłużyć,
- znajomość rozmieszczenie hydrantów w pobliżu obiektu,
- sprawdzić drożność wyjść ewakuacyjnych,
- sprowadzić dźwigi windowe na przystanek podstawowy, sprawdzić czy przebywają ludzie i wyłącznikiem dźwigu wyłączyć dźwigi windowe,
- posiadanie wiedzy gdzie znajduje się centralka sygnalizacji pożarowej, znajomość procedury postępowania w przypadku wystąpienia alarmu,
- znajomość sposobów alarmowania straży pożarnej,
- kierować przybyłe jednostki straży do miejsca pożaru.

Obowiązki dla wszystkich pracowników:

- znajomość przepisów i zasad przeciwpożarowych obowiązujących na stanowisku pracy,
- udział w szkoleniach i instruktażach,
- wykonywanie pracy zgodnie z zasadami bezpieczeństwa pożarowego,
- przestrzeganie zarządzeń i wskazówek przełożonych z zakresu ochrony przeciwpożarowej,
- przestrzeganie zasad bezpiecznej eksploatacji maszyn i urządzeń, w tym sprawdzić pomieszczenie i użytkowane urządzenia przed opuszczeniem miejsca pracy – nie zostawić włączonych urządzeń jeżeli nie ma takiej konieczności,
- powiadamianie przełożonych o zauważeniu nieprawidłowości i zagrożeń pożarowych,
- znajomość zasad alarmowania i postępowania w przypadku powstania pożaru,
- przestrzeganie zakazów palenia tytoniu i stosowania ognia otwartego.

B. Ogólne wskazania dotyczące prowadzenia okresowych badań i przeglądów obiektów i urządzeń mających wpływ na eliminację zagrożeń pożarowych

Urządzenia przeciwpożarowe powinny być wykonane zgodnie z projektem uzgodnionym przez rzeczoznawcę ds. zabezpieczeń przeciwpożarowych, natomiast warunkiem dopuszczenia do ich użytkowania jest przeprowadzenie odpowiednich dla danego urządzenia prób i badań, potwierdzających prawidłowość ich działania.

Urządzenia przeciwpożarowe oraz gaśnice przenośne i przewoźne powinny być poddawane przeglądom technicznym, a także czynnościom konserwacyjnym, zgodnie z zasadami i w sposób określony w:

- odpowiednich Polskich Normach dotyczących urządzeń przeciwpożarowych i gaśnic,
- dokumentacji techniczno-ruchowej i instrukcjach obsługi, opracowanych przez ich producentów.

Przeglądy techniczne i czynności konserwacyjne urządzeń przeciwpożarowych oraz gaśnic powinny być przeprowadzane w okresach ustalonych przez producenta, jednak nie rzadziej niż raz w roku.

Wężę hydrantów wewnętrznych - powinny być raz na 5 lat poddawane próbie ciśnieniowej na maksymalne ciśnienie robocze, zgodnie z Polską Normą PN-EN 671-3:2009 *Stałe urządzenia gaśnicze – Hydranty wewnętrzne – Część 3: Konserwacja hydrantów wewnętrznych z wężem półsztywnym i hydrantów wewnętrznych z wężem płasko składanym.*

Instalacja elektroenergetyczna:

- badania instalacji odgromowej przeprowadzić zgodnie z PN- 89/E – 05003,

- minimum raz na 5 lat/ jeżeli przepisy szczegółowe nie regulują inaczej/ wykonać badania instalacji elektrycznej i piorunochronnej w zakresie stanu sprawności połączeń, osprzętu, zabezpieczeń oraz badania oporności izolacji przewodów,
- oznakować przeciwpożarowe wyłączniki prądu oraz główne wyłączniki zgodnie z PN – N – 01256-4: 1997,
- okresowo sprawdzić oświetlenie awaryjne zainstalowane w obiekcie- zaleca się 1 raz na miesiąc/ co najmniej 10% ilości punktów świetlnych oraz ich zasilanie/.

Przewody dymowe i wentylacyjne należy poddać:

- sprawdzeniu stanu sprawności technicznej przewodów dymowych, spalinowych i wentylacyjnych co najmniej 1 raz w roku,
- czynności powyższe powinien wykonywać mistrz kominiarski.

Urządzenia przeciwpożarowe oraz gaśnice:

- poręczny sprzęt gaśniczy poddawać minimum raz do roku badaniom ,czynnościom konserwacyjnym. Osoba lub warsztat prowadzący badania powinien posiadać dopuszczenie dozoru technicznego do wykonywania określonych czynności, uwaga: producenci podręcznego sprzętu gaśniczego dla większości gaśnic zalecają przeglądy co 6 miesięcy,
- po każdorazowym odbezpieczeniu lub użyciu podręcznego sprzętu gaśniczego należy sprzęt ten poddać przeglądowi i napełnieniu w warsztacie j.w.,
- zgodnie z przepisami dozoru technicznego zbiorniki gaśnice powinny być poddane okresowej próbie cieniowej potwierdzonej odpowiednią nalepką,
- należy przeprowadzić pomiary ciśnienia i wydajności hydrantów wewnętrznych / jeżeli są/ przynajmniej raz na 5 lat oraz po każdorazowych naprawach czy modernizacjach,
- badania instalacji wykrywczej pożaru należy prowadzić zgodnie z zaleceniami producenta w autoryzowanym serwisie,
- zgodnie z zaleceniami producenta należy prowadzić przeglądy instalacji sygnalizacji alarmu pożarowego/ jeżeli jest/ w obiekcie,
- oznaczyć sprzęt i urządzenia przeciwpożarowe zgodnie z PN – N – 012256-44: 1997 oraz PN/N-012256/01.

C. Czynności zabronione w zakresie ochrony przeciwpożarowej

W budynku Starostwa Powiatowego, a także na terenach do niego przyległych, nie wolno wykonywać czynności, które mogą spowodować:

1. pożar,
2. rozprzestrzenianie się pożaru,
3. utrudnienie prowadzenia działania ratowniczego,
4. utrudnienie prowadzenia ewakuacji, w tym min. zabrania się:
 - 1) używania otwartego ognia, palenia tytoniu i stosowania innych czynników mogących zainicjować zapłon materiałów występujących w:
 - a) strefie zagrożenia wybuchem, z wyjątkiem urządzeń przeznaczonych do tego celu,
 - b) miejscach występowania materiałów niebezpiecznych pożarowo;
 - 2) użytkowania instalacji, urządzeń i narzędzi niesprawnych technicznie lub w sposób niezgodny z przeznaczeniem bądź warunkami określonymi przez producenta albo niepodanych okresowym kontrolom, jeżeli może się to przyczynić do:
 - a) powstania pożaru,
 - b) powstania wybuchu,
 - c) rozprzestrzenienia ognia;
 - 3) garażowania pojazdów silnikowych w obiektach i pomieszczeniach nieprzeznaczonych do tego celu:, jeżeli:
 - a) nie opróżniono zbiornika paliwa pojazdu,
 - b) nie odłączono na stałe zasilania akumulatorowego pojazdu;
 - 4) rozgrzewania za pomocą otwartego ognia smoły i innych materiałów w odległości mniejszej niż 5 m od obiektu, przyległego do niego składowiska lub placu składowego z materiałami palnymi (dopuszcza się wykonywanie tych czynności na dachach o konstrukcji oraz pokryciu niepalnym w budowanych obiektach, a w pozostałych jeżeli zostaną zastosowane odpowiednie, przeznaczone do tego celu podgrzewacze);
 - 5) rozpalania ognia, wysypywanie gorącego popiołu i żużla lub wypalanie wierzchniej warstwy gleby oraz traw, w miejscu uniemożliwiającym zapalenia się:
 - a) materiałów palnych,
 - b) sąsiednich obiektów;
 - 6) składowania poza budynkami w odległości mniejszej niż 4 m od granicy działki sąsiedniej materiałów palnych, w tym także pozostałości roślinnych, gałęzi i chrustu;
 - 7) użytkowania elektrycznych urządzeń ogrzewczych ustawionych bezpośrednio na palnym podłożu, z wyjątkiem urządzeń eksploatowanych zgodnie z warunkami określonymi przez producenta;

- 8) przechowywania materiałów palnych oraz stosowanie elementów wystroju i wyposażenia wnętrz z materiałów palnych w odległości mniejszej niż 0,5 m od:
 - a) urządzeń i instalacji, których powierzchnie zewnętrzne mogą nagrzewać się do temperatury przekraczającej 373,15 K (100°),
 - b) linii kablowych o napięciu powyżej 1 kV, przewodów uziemiających i odprowadzających instalacji piorunochronnej oraz czynnych rozdzielnic prądu elektrycznego, a także siłowych przewodów elektrycznych oraz siłowych gniazd wtykowych o napięciu powyżej 400 V;
- 9) stosowania na osłony punktów świetlnych materiałów palnych, z wyjątkiem materiałów trudno zapalnych i niezapalnych, jeżeli zostaną umieszczone w odległości co najmniej 0,05 m od żarówki;
- 10) instalowania opraw oświetleniowych i osprzętu instalacji elektrycznych, takich jak:
 - a) wyłączniki,
 - b) przełączniki,
 - c) gniazda wtyczkowe, bezpośrednio na palnym podłożu, jeżeli ich konstrukcja nie zabezpiecza go przed zapaleniem;
- 11) składowania materiałów palnych na drogach komunikacji ogólnej służących ewakuacji lub umieszczanie przedmiotów na tych drogach w sposób zmniejszający ich szerokość bądź wysokość poniżej wymaganych wartości określonych w rswtb;
- 12) składowania materiałów palnych;
 - a) w pomieszczeniach technicznych,
 - b) na nieużytkowych poddaszach i strychach,
 - c) na drogach komunikacji ogólnej,
 - d) w piwnicach;
- 13) przechowywania pełnych, niepełnych i opróżnionych butli przeznaczonych do gazów palnych;
 - a) na nieużytkowych poddaszach i strychach,
 - b) w piwnicach;
- 14) zamykania drzwi ewakuacyjnych w sposób uniemożliwiający ich natychmiastowe użycie w przypadku;
 - a) pożaru,
 - b) innego zagrożenia powodującego konieczność ewakuacji;
- 15) blokowania drzwi i bram przeciwpożarowych w sposób uniemożliwiający ich samoczynne zamknięcie w przypadku powstania pożaru;
- 16) lokalizowania elementów:
 - a) wystroju wnętrz,
 - b) instalacji,
 - c) urządzeń w sposób zmniejszający wymiary drogi ewakuacyjnej poniżej wartości wymaganych w rswtb;
- 17) uniemożliwiania lub ograniczanie dostępu do:
 - a) gaśnic i urządzeń przeciwpożarowych,

- b) przeciwwybuchowych urządzeń odciążających,
 - c) źródeł wody do celów przeciwpożarowych,
 - d) urządzeń uruchamiających instalacje gaśnicze i sterujących takimi instalacjami oraz innymi instalacjami wpływającymi na stan bezpieczeństwa pożarowego obiektu,
 - e) wyjść ewakuacyjnych lub okien dla ekip ratowniczych,
 - f) wyłączników i tablic rozdzielczych prądu elektrycznego oraz kurków głównych instalacji gazowej,
 - g) krat zewnętrznych i okiennic, które powinny otwierać się od wewnątrz mieszkania lub pomieszczenia;
- 18) napełniania gazem płynnym butli:
- a) na stacjach paliw,
 - b) na stacjach gazu płynnego,
 - c) w innych obiektach nieprzeznaczonych do tego celu.
- 19) dystrybucji i przeładunku ropy naftowej oraz produktów naftowych w obiektach i na terenach nieprzeznaczonych do tego celu.

5. Sposoby zabezpieczenia prac niebezpiecznych pod względem pożarowym

A. Wskazania w zakresie przygotowania obiektów i budynków do wykonywania prac niebezpiecznych pożarowo.

Prace niebezpieczne pod względem pożarowym to prace mogące spowodować bezpośrednie zagrożenie powstania pożaru lub wybuchu.

Prace wykonywane na stanowiskach do tego przeznaczonych (np. w specjalnych pomieszczeniach, warsztatach) nie są pracami niebezpiecznymi.

W przypadku budynku administracyjnego możliwymi pracami tej kategorii będą przede wszystkim roboty budowlano-montażowe związane z remontami, polegającymi na:

- spawaniu i cięciu metali,
- opalaniu elementów ze starych powłok lakierniczych,
- podgrzewaniu materiałów budowlanych np. lepików itp.

W przypadku wykonywania ww. prac właściciel, zarządca lub osoba przez niego upoważniona jest obowiązana:

- ocenić zagrożenie pożarowe w miejscu, w którym prace będą wykonywane,
- ustalić rodzaj przedsięwzięć mających na celu niedopuszczenie do powstania i rozprzestrzeniania się pożaru lub wybuchu,
- wskazać osoby odpowiedzialne za odpowiednie przygotowanie miejsca pracy,
- za przebieg oraz zabezpieczenie miejsca po zakończonej pracy,
- zapewnić wykonywanie prac wyłącznie przez osoby do tego upoważnione, posiadające odpowiednie kwalifikacje,

- zaznajomić osoby wykonujące prace z zagrożeniami pożarowymi występującymi w rejonie wykonywania prac oraz z przedsięwzięciami mającymi na celu niedopuszczenie do powstania pożaru lub wybuchu.

Przy wykonywaniu prac pożarowo niebezpiecznych należy:

- zabezpieczyć przed zapaleniem materiały palne występujące w miejscu wykonywania prac oraz w rejonach przyległych, w tym również elementy konstrukcji budynku i znajdujących się w nim instalacji technicznych,
- prowadzić prace w pomieszczeniach i strefach zagrożonych wybuchem lub w pomieszczeniach, w których wcześniej wykonywano inne prace związane z użyciem łatwo palnych cieczy lub palnych gazów, jedynie wtedy kiedy stężenie pary lub gazów w mieszaninie z powietrzem nie przekracza 10% dolnej granicy wybuchowości,
- miejsce prac pożarowo niebezpiecznych wyposażać w sprzęt umożliwiający likwidację wszelkich źródeł pożaru,
- po zakończeniu prac miejsce, w którym prace były wykonywane oraz rejon przyległe poddać kontroli,
- używać do wykonywania prac wyłącznie sprzętu sprawnego technicznie i zabezpieczonego przed możliwością wywołania pożaru.

Wzory protokołów z prac pożarowo niebezpiecznych oraz rejestru tych prac stanowią załącznik nr 5 do niniejszej instrukcji.

6. Rozmieszczenie podręcznego sprzętu gaśniczego

A. Wytyczne dotyczące doboru podręcznego sprzętu gaśniczego oraz ilości tego sprzętu

Zgodnie z wymaganiami zawartymi w przepisach przeciwpożarowych budynek powinien być wyposażony co najmniej w jedną jednostkę gaśniczą o masie środka 2 kg (lub 3 dm³) przypadającą na każde 100 m² powierzchni.

Zasady rozmieszczenia gaśnic w obiektach są następujące:

- gaśnice umieszczać w miejscach łatwo dostępnych i widocznych,
- miejsca nie mogą być narażone na uszkodzenia mechaniczne lub działanie źródeł ciepła,
- odległość z każdego miejsca w obiekcie lub na składowisku do sprzętu gaśniczego nie może przekraczać 30 m,
- do gaśnic, agregatów, koców powinien być zapewniony dostęp o szerokości nie mniejszej niż 1 m,
- sprzęt powinien być oznakowany znakami zgodnymi z PN.

Zgodnie z § 3 ust. 2 i 3 urządzenia przeciwpożarowe oraz gaśnice powinny być poddawane przeglądom technicznym i czynnościom konserwacyjnym na

zasadach określonych przez producentów i nie rzadziej niż raz w roku. Zakres czynności konserwacyjnych zależy będzie m.in. od stanu technicznego urządzenia i jego rodzaju.

Ustala się, że w obiektach Starostwa przegląd techniczny gaśnic stanowiący wyposażenie budynku i samochodu służbowego przeprowadzany będzie raz w roku.

B. Zasady użycia gaśnic

Budynek wyposażono w gaśnice proszkowe. W zależności od rodzaju palącego się urządzenia lub materiału zaleca się używanie odpowiedniego rodzaju gaśnicy:

- pożar sprzętu komputerowego, Audio-Video itp. urządzeń precyzyjnych – gaśnica śniegowa (zawierająca dwutlenek węgla) nie powodująca dodatkowych strat przez dostanie się do mechanizmów obcych ciał, w tym przypadku proszku,
- pożar pozostałych grup – gaśnica proszkowa.

Szczegółowe zasady użycia zamieszczone są na etykietach przyklejonych na nich.

UWAGA! Gaśnicami, w które wyposażono budynek można gasić urządzenia pod napięciem.

Sprzęt gaśniczy musi być stosowany do gaszenia tych grup pożarów jakie mogą wystąpić w danym obiekcie. Zgodnie z Polską Normą mamy następujące grupy pożarów:

Tabela 1. Charakterystyka grup pożarów.

Grupy pożaru	Rodzaj palącego się materiału	Typy gaśnic używanych do gaszenia danej grupy
A	Požary materiałów stałych, głównie pochodzenia organicznego, przy spalaniu, których obok innych zjawisk występuje zjawisko żarzenia, np. jak drewno, papier, węgiel, słoma itp.	Gaśnice proszkowe z proszkiem do gaszenia grup ABC, gaśnice, płynowe i pianowe.
B	Požary cieczy palnych i materiałów topiących się pod wpływem temperatury, jak benzyny, smary, tłuszcze, farby, oleje, smoła.	Gaśnice proszkowe, pianowe i płynowe, śniegowe.
C	Požary gazów palnych, np. acetylen, gaz ziemny, propan, wodór.	Gaśnice proszkowe, śniegowe.

D	Pożar metali ziem rzadkich, np. aluminium, sód, potas, magnez.	Gaśnice ze specjalnym proszkiem do gaszenia metali.
F	Pożar tłuszczów i olejów z urządzeń kulinarnych	

Gaśnice ich rodzaje i metoda działania:

1. Gaśnica plynowa

- czynnikiem wyrzucającym jest sprężony gaz,
- działanie gaśnicze j . w.,
- ze względu na obecność wodnych roztworów środków pianotwórczych nie wolno używać tych gaśnic do gaszenia urządzeń elektrycznych będących pod napięciem.

-

2. Gaśnica proszkowa:

- działanie gaśnicze polega na przerywaniu chemicznej reakcji spalania oraz na częściowym odizolowaniu miejsca pożaru od dostępu tlenu zawartego w powietrzu,
- gaśnice proszkowe mogą być używane do gaszenia urządzeń elektrycznych będących pod napięciem.

3. Gaśnica śniegowa:

- działanie gaśnicze polega na silnym oziębieniu (wydobywający się dwutlenek węgla zestala się tworząc „suchy lód” o temperaturze ujemnej (- 78°C) miejsca spalania a również na częściowym odizolowaniu miejsca pożaru od dostępu tlenu zawartego w powietrzu,
- gaśnice śniegowe mogą być używane do gaszenia urządzeń elektrycznych będących pod napięciem.

7. Zasady postępowania na wypadek pożaru lub innego miejscowego zagrożenia

KAŻDY

**KTO ZAUWAŻY POŻAR, LUB UZYSKAŁ INFORMACJĘ
O POŻARZE (innym zagrożeniu) OBOWIĄZANY JEST ZACHOWAĆ
SPOKÓJ I NIE DOPUSZCZAĆ DO PANIKI
I NATYCHMIAST ZAALARMOWAĆ PAŃSTWĄ STRAŻ POŻARNĄ**

ZASADY ALARMOWANIA JEDNOSTEK RATOWNICZO – GAŚNICZYCH
PSP.

Zauważyłaś/eś pożar, to:

1. Zaalarmuj wszystkie osoby znajdujące się w strefie zagrożenia, narażone na jego skutki,
2. Wciśnij przycisk alarmu pożarowego.
3. Przystąp do gaszenia podręcznym sprzętem gaśniczym.
4. Zaalarmuj Straż Pożarną tel. 998,112.
5. Powiadom przełożonych o zauważonym zdarzeniu.

Alarmując straż pożarną, należy dokładnie określić:

1. *gdzie powstało zdarzenie - dokładny adres, nazwę obiektu, piętro,*
2. *co się pali, lub jakie jest inne miejscowe zagrożenie – np. palą się butle na samochodzie,*
3. *czy istnieje zagrożenie życia ludzi,*
4. *nr telefonu, z którego podaje się informacje,*
5. *swoje nazwisko i imię.*

UWAGA !

Nie odkładać słuchawki telefonu do czasu uzyskania potwierdzenia zgłoszenia przez dyżurnego straży pożarnej.
Po odłożeniu słuchawki odczekać chwilę przy telefonie w celu sprawdzenia podanych informacji przez służby ratownicze.

W razie potrzeby (nieszczęśliwy wypadek lub awaria) alarmować:

OGÓLNY RATUNKOWY	- tel. 112
POGOTOWIE RATUNKOWE	- tel. 999
POLICJA	- tel. 997
POGOTOWIE ENERGETYCZNE	- tel. 991
POGOTOWIE GAZOWE	- tel. 992
POGOTOWIE WODNO-KANALIZACYJNE	- tel. 91 578 35 80

7.1. Zasady postępowania w przypadku powstania pożaru w czasie godzin pracy Starostwa Powiatowego do czasu przybycia jednostek straży pożarnej oraz zasady współdziałania z kierującym akcją ratowniczą

ZASADY POSTĘPOWANIA DO CZASU PRZYBYCIA JEDNOSTEK STRAŻY POŻARNEJ:

1. Natychmiast po zaalarmowaniu o pożarze pracownik powiadamia Zarząd Powiatu i Dyrektora Biura Obsługi Urzędu a w razie nieobecności jego z-cę. Następnie przy pomocy współpracowników przystępuje do ratowania zagrożonych ludzi i gaszenia pożaru, wykorzystując znajdujący się w obiekcie sprzęt gaśniczy /gaśnice, hydranty/.
2. Należy również powiadomić Dyrektora ZS Nr1 o zaistniałym zagrożeniu i możliwości rozwoju pożaru na obiekt sąsiedni.
3. Do czasu przybycia straży pożarnej akcją ratowniczo-gaśniczą kieruje Dyrektor komórki, w której powstał pożar lub osoba go zastępująca. Odpowiedzialność za całokształt prowadzonej akcji ponosi Starosta.
Zapowiedzi o pożarze nie można lekceważyć. Przystępując do akcji ratowniczej należy:
 - 1) w pierwszej kolejności ratować osoby poszkodowane i zagrożone,
 - 2) w przypadku powstania obrażeń ciała alarmować Pogotowie Ratunkowe – tel. 999,112,
 - 3) usunąć z zasięgu ognia materiały palne, ważną dokumentację, cenne urządzenia techniczne, a także materiały wrażliwe na działanie temperatury,
 - 4) wyłączyć dopływ energii elektrycznej do pomieszczeń i obiektów objętych pożarem lub innym zagrożeniem,
 - 5) **nie wolno gasić wodą i jej roztworami urządzeń elektrycznych będących pod napięciem,**
 - 6) nie otwierać bez ważnych potrzeb drzwi i okien w pomieszczeniu objętym pożarem,

- 7) przy otwieraniu drzwi do pomieszczeń zagrożonych należy chować się poza ich ościeżnicę od strony klamki,
- 8) wchodząc do pomieszczeń i stref zadymionych przyjmować pozycję pochyloną (jak najbliżej podłogi) oraz zabezpieczyć drogi oddechowe prostymi środkami np. wilgotną szmatką,
- 9) w przypadku rozwoju pożaru przeprowadzić ewakuację ludzi z zagrożonych pomieszczeń postępując zgodnie z zasadami określonymi w pkt. 11 niniejszej instrukcji.

4. Nie należy trzymać się sztywno wyuczonych na ćwiczeniach dróg ewakuacyjnych, należy wybierać je w zależności od zagrożenia.

5. Osobą odpowiedzialną za przyjmowanie i kierowanie jednostek straży pożarnej do miejsca akcji jest Dyrektor Wydziału Zarządzania Bezpieczeństwem. Osoba ta musi wyczekiwać w rejonie dojazdu pożarowego do Starostwa przy ul. Skarbowej 1.

ZASADY WSPÓLDZIAŁANIA Z KIERUJĄCYM AKCJĄ GAŚNICZĄ

1. Wyznaczona osoba kieruje przybyłe jednostki straży na miejsce akcji.
2. Do pomocy w kierowaniu akcją ratowniczo-gaśniczą Dyrektor Biura Obsługi Urzędu wyznacza osobę znającą obiekt, rozkład pomieszczeń i niebezpiecznych substancji tam przechowywanych. Osoba ta musi przebywać w miejscu wyznaczonym przez kierującego akcją.
3. W przypadku prowadzenia ewakuacji należy składać relacje dla dowodzącego dotyczące liczby ludzi ewakuowanych oraz ile osób może jeszcze w obiekcie przebywać.
4. Kierujący akcją ratowniczo-gaśniczą ma prawo:
 - nakazać roboty wyburzeniowe i rozbiórkowe,
 - zakazać przebywania osób w rejonie objętym działaniem ratowniczym,
 - przyjąć w użytkowanie sprzęt, urządzenia, maszyny i inne środki niezbędne do prowadzenia akcji.,
 - wezwać osoby postronne do udziału w akcji ratowniczo- gaśniczej,
 - odstąpić od zasad działania uznanych powszechnie za niebezpieczne.

7.2. Zasady postępowania w przypadku powstania pożaru dla osób korzystających z obiektu

1. Dźwięk sygnalizatorów akustycznych oznacza **ALARM POŻAROWY**.
2. Po ogłoszeniu alarmu pożarowego każda osoba korzystająca z obiektu zobowiązana jest podporządkować się poleceniom wydawanym przez użytkownika obiektu.

3. Alarm pożarowy ogłaszany jest za pomocą sygnalizatorów akustycznych instalacji sygnalizacji pożaru lub za pomocą głosu przez pracowników obiektu Starostwa Powiatowego. W przypadku prowadzonych imprez należy dostosować się do poleceń wydawanych przez prowadzących imprezę masową.
4. Zachowując spokój należy niezwłocznie udać się do wyjścia ewakuacyjnego zgodnie z oznakowaniem dróg i kierunków ewakuacji.
5. Nie należy prowadzić akcji ratowniczej „na własną rękę”. W obiekcie obowiązuje zasada podporządkowania się poleceniom personelu lub ochrony.

PRZYNAJMNIEJ RAZ NA 2 LATA NALEŻY PROWADZIĆ ĆWICZENIA Z ZAKRESU EWAKUACJI.

8. Zasady zaznajomienia pracowników z zagadnieniami ochrony przeciwpożarowej

Zgodnie z art. 4 *Ustawy z dnia 24 sierpnia 1991 r. o ochronie przeciwpożarowej* „Właściciel budynku, obiektu budowlanego lub terenu, zapewniając ich ochronę przeciwpożarową, jest obowiązany:” **zaznajomić pracowników z przepisami przeciwpożarowymi**, dlatego:

- 1) Udział w szkoleniu przeciwpożarowym jest obowiązkiem wszystkich pracowników.
- 2) Przeszkolenie przeciwpożarowe należy przeprowadzić w następujących zakresach:
 - a) przeszkolenie wstępne dla pracowników nowoprzyjętych,
 - b) przeszkolenie podstawowe dla wszystkich pracowników.
- 3) Przeszkolenie podstawowe powinno obejmować:
 - a) zagrożenia pożarowe występujące w obiektach zakładu oraz przyczyny jakie mogą złożyć się na powstanie i rozprzestrzenianie się pożaru w tych budynkach,
 - b) zadania i obowiązki pracowników w zakresie zapobiegania pożarom,
 - c) zadania i obowiązki pracowników w wypadku powstania pożaru w tym zadania i obowiązki wynikające z zastosowania w obiekcie systemu wykrywania pożaru,
 - d) rodzaje pożarów, środki gaśnicze, podręczny sprzęt gaśniczy i urządzenia przeciwpożarowe oraz sposób ich użycia w przypadku pożaru, w tym ćwiczenia praktyczne.
- 4) Przeszkolenie wstępne pracowników nowoprzyjętych powinno obejmować obowiązujące w zakładzie przepisy z zakresu zapobiegania pożarom oraz zasady postępowania na wypadek pożaru, jak również zapoznania z zagrożeniami jakie występują w obiektach zakładu.
- 5) Szkolenie należy okresowo ponawiać, nie rzadziej niż co 6 lat; jeżeli wystąpi wzrost zagrożenia bezpieczeństwa pożarowego zakładu mający wpływ bezpośrednio na bezpieczeństwo ludzi w obiekcie należy szkolenie ponowić.

- 6) Uczestnicy szkolenia powinny podpisać oświadczenie o zapoznaniu się z zasadami zapobiegania i zwalczania pożarów. Wzór oświadczenia stanowi załącznik do niniejszej instrukcji. Oświadczenie przechowywane powinno być w aktach osobowych pracownika.
- 7) Czynności z zakresu ochrony przeciwpożarowej mogą wykonywać osoby posiadające odpowiednie kwalifikacje dlatego *prowadzenie szkoleń należy powierzyć osobom posiadającym szkolenie określone w rozporządzeniu Ministra Spraw Wewnętrznych i Administracji z dnia 8 grudnia 1998 r. w sprawie wymagań kwalifikacji zawodowych /Dz. U. Nr 159, poz. 1050/.*

9. Ogólna charakterystyka budynku Starostwa

Budynek przy ul. Skarbowej 1 podlega ochronie konserwatorskiej na podstawie art. 4 pkt 3 ustawy o ochronie dóbr kultury z dnia 15.02.1962 r. (Dz. U. Nr 10, poz. 48 z różniejszymi zmianami) oraz ustaleń miejscowego planu zagospodarowania przestrzennego miasta Stargard.

Wyremontowany budynek przy ul. Skarbowej 1 jest obiektem wolnostojącym w całości podpiwniczonym, składającym się z trzech części „A”, „B”, „C”(części zaznaczono na planie zagospodarowania terenu) wykonywany metodą tradycyjną.

Ściany murowane z cegły ceramicznej docieplane wełną mineralną, stropy żelbetowe wylewane Klenia i drewniane. Dach o konstrukcji drewnianej kryty dachówką ceramiczną BTS. Stolarka okienna z PCV, okna przeciwpożarowe aluminiowe o odporności ogniowej F 0,5. Drzwi wewnętrzne i zewnętrzne drewniane oraz aluminiowe o odporności ogniowej F 0,5. Obiekt dotychczas używany był jako internat Zespołu Szkół Zawodowych Nr 1. Zgodnie z życzeniem Inwestora budynek przeprojektowany na siedzibę Starostwa Powiatowego w Stargardzie.

W budynku zaprojektowano:

➤ **w piwnicy część „B” budynku – ilość osób - 9**

- pomieszczenie dla sprzątaczek
- pomieszczenie gospodarcze
- archiwum i biuro rzeczy znalezionych
- palarnię
- pomieszczenie serwera komputerowego
- istniejące pomieszczenia Obrony Cywilnej – poza zakresem opracowania,
- Biuro Obsługi Urzędu
- 2 garaże
- pomieszczenie sanitarne
- komunikację

➤ **na parterze część „B” (łącznik) – ilość osób - 10**

- Biuro Obsługi Urzędu

- Kancelaria Ogólna
- Agencja PKO, Agencja Ubezpieczeniowa
- Ochrona

na parterze część „A” budynku – ilość osób - 21

- Wydział Zamówień i Inwestycji
- Wydział Spraw Społecznych i Zdrowia
- Wydział Komunikacji
- pomieszczenie sanitarne
- komunikację

➤ **na pierwszym piętrze część „A” budynku – ilość osób – 13**

- pomieszczenia Zarządu Powiatu z sekretariatem,
- Biuro Obsługi Zarządu i Rady Powiatu
- Salę obrad Rady Powiatu – część „B” budynku – (łącznie)
- pomieszczenie sanitarne
- komunikację

na pierwszym półpiętrze część „A” i „B” budynku – ilość osób – 3

- Biuro Prawne

na pierwszym piętrze część „C” budynku – ilość osób – 8

- Wydział Promocji
- Wydział Środowiska
- pomieszczenie sanitarne
- komunikację

➤ **na drugim piętrze część „A” budynku – ilość osób - 23**

- Wydział Gospodarki Nieruchomościami
- Wydział Planowania i Rozwoju
- Wydział Oświaty, Kultury i Sportu
- pomieszczenia sanitarne
- komunikację

na drugim piętrze część „C” budynku – ilość osób - 11

- Wydział Urbanistyki Architektury i Budownictwa
- Powiatowy Rzecznik Konsumenta
- pomieszczenia sanitarne
- komunikację

na drugim półpiętrze część „A” i „B” budynku – ilość osób - 9

- Powiatowy Inspektorat Nadzoru Budowlanego
- Dyrektor Wydziału GN

➤ **na trzecim piętrze część „C” budynku – ilość osób – 12**

- Wydział Finansowy
- pomieszczenia sanitarne
- komunikację.

- **na parterze część „C” budynku – ilość osób - 21**

- Powiatowy Zespół ds. Orzecznictwa o Niepełnosprawności
- Powiatowe Centrum Pomocy Rodzinie

Zatrudnienie w Starostwie Powiatowym wynosi 125 osób – stan na dzień 30.09.2016r. w tym:

- 102 kobiety,
- 23 mężczyzn.

W obiekcie zastosowano centralne ogrzewanie wodne zasilane z sieci miejskiej.

Obiekt chroniony jest poprzez instalację wykrywczą pożaru, której centralka znajduje się na parterze w punkcie informacyjnym.

Instalacja sygnalizacji pożaru Starostwa Powiatowego zgodnie z obowiązującymi przepisami musi być włączona w system monitoringu pożarowego.

Obiekt Starostwa Powiatowego zalicza się do kategorii zagrożenia ludzi **ZL III – średnio wysoki w części „C” oraz niski w części „A” i „B”.**

Wymagana klasa odporności pożarowej „C”- zapewniona.

Piwnica klasa „C” odporności pożarowej- zapewniona- piwnice w części „A” nie są przeznaczone na stały pobyt ludzi, piwnice części „A” i „B” mają charakter techniczny. Ściany działowe z płyt gipsowo-kartonowych GKF+ wełna mineralna – odporność ogniowa F 0,5. Stropy w części A i B nad piwnicą, partnerem, I piętrem niepalne w klasie F2 odporności ogniowej nad poddaszem w klasie F1 odporności ogniowej. Stropy w części „C” na piwnicą w klasie F2 odporności ogniowej; nad partnerem, I,II i III piętrem o konstrukcji drewnianej zabezpieczone AMARWINEM i płytką GKF 2x 1,25 od dołu i 1x1,25 od góry – klasa odporności ogniowej F1.

Drzwi do pomieszczeń pełne. Drzwi w korytarzach oddzielające poszczególne strefy dymoszczelne o odporności pożarowej F 0,5 z samozamykaczem. Przegrody wentylacyjno – klimatyzacyjne w obrębie korytarzy obłożone płytką GFK do klasy F 0,5.

Pionowe kanały wentylacyjne obudowane płytką GFK do klasy F 0,5 – dotyczy również strychu. Jako alternatywne rozwiązanie można przyjąć klapy p.poż. klasy F 0,5 o temperaturze zadziałania 72° C w stropie oddzielającym kondygnacje użytkowe od strychu.

W budynku zaprojektowano dwa szyby windowe, ściany z betonu B25 grubości 20 cm. W szybach zainstalowano dźwigi osobowe typu SMART 002 firmy. Dźwig o nośności 630 kg. Liczba pasażerów – 8 osób/ lub osoba niepełnosprawna na wózku inwalidzkim z opiekunem/. Napęd dźwigów elektryczny – liniowy.

Liczba przystanków:

- 3 w części „A” budynku,
- 5 w części „C” budynku.

Drzwi automatyczne teleskopowe o wymiarach 90x210 cm i światła awaryjne. Klucze zapasowe do wind znajdują się na portierni/ osoby dozorujące/.

Wyjście na dach;

W części „A”- z klatki schodowej przy pomocy stalowej drabiny przenośnej i okna ewakuacyjnego, oraz z pomieszczenia gospodarczego nr 3/5 przy pomocy stałej drabiny stalowej na poddasze nieużytkowe, z poddasza na dach włazem 80 x 80 cm, przejście na część „B” budynku z części „A” przy pomocy ławy kominiarskiej.

Wyjście na dach z części „C”.

Z klatki schodowej na III piętrze przy pomocy drabiny stalowej zamontowanej na stałe na poddasze nieużytkowe i z poddasza nieużywanego przy pomocy drabiny zamocowanej na stałe przy wyłazie dachowym 80x80 cm na dach.

Warunki ewakuacji:

- piwnice: 8 wyjść na zewnątrz,
- parter: 2 wyjścia ewakuacyjne,
- korytarze łącznie z piwnicznymi i 2 klatki schodowe wyposażono w lampy ewakuacyjne z własnym źródłem prądu o natężeniu min.0,5 Lx.
- klatka schodowa w części „C” powinna być wyposażona w okno oddymiające otwierające się automatycznie w przypadku pożaru. Powierzchnia otwarcia 5% rzutu klatki schodowej.

Zabezpieczenie fizyczne:

- 2 hydranty O 25 po 1 przy każdej klatce schodowej o wydajności 1/s przy 0,2 Mpa oraz 2 hydranty O 52 w piwnicy,
- gaśnice proszkowe GP2 ABC – wyraz z szafkami – 22 szt.,
- instalacja sygnalizacji alarmu pożaru/ czujki pożarowe na całości wg Vds/ z monitoringiem stanu pracy do Komendy Powiatowej PSP Stargard,
- oznakowanie ewakuacyjne/ fosforyzujące/, wg szkiców sytuacyjnych/ piwnicy, parteru, II piętra i III piętra/ - dla potrzeb służb ratowniczych w załączeniu do niniejszej Instrukcji Bezpieczeństwa,
- główny wyłącznik prądu ppoż. od ul. Skarbowej przy pierwszym i drugim wejściu głównym dojazd pożarowy- zapewniony – wg szkicu sytuacyjnego dla potrzeb służb ratowniczych obiektu Starostwa w załączeniu do niniejszej Instrukcji Bezpieczeństwa,
- zaopatrzenia w wodę do zewnętrznego gaszenia hydranty uliczne.

10. Obecność urządzeń przeciwpożarowych i gaśnic oraz wymagany sposób zachowania się pracowników na wypadek ich uruchomienia

W obiekcie Starostwa Powiatowego zamontowano instalację wykrywczą pożaru. W przypadku powstania zadymienia w obiekcie czujniki wykrywają dym i sygnał zadziałania przekazują do centrali odbiorczej, gdzie uruchamiany jest sygnał ostrzeżenia, który służby obiektu mają obowiązek weryfikacji.

Po potwierdzeniu alarmu uruchamiany jest przez obsługę sygnał alarmu pożarowego – sygnał dźwiękowy i sygnalizatory akustyczne, alarm pożarowy powoduje powstanie wydruku podającego alarm dla określonych linii dozorowych. Niepotwierdzenie alarmu powoduje przejście centrali w ponowny stan czuwania i jeżeli czujniki powtórnie podają sygnał ręcznego przycisku alarmowego alarm pożarowy następuje bezzwłocznie.

Szczegółowe zasady postępowania pracowników dozoru i zasady postępowania dla różnych przypadków alarmów/ uszkodzeniowy, brak zasilania, itp./ określa producent urządzenia. Instrukcja postępowania znajduje się w pomieszczeniu centrali sygnalizacji alarmu pożarowego Obsługą centrali powinny zajmować się osoby przeszkolone w tym zakresie. Alarm pożarowy dotyczy całego obiektu, nawet gdy pożar powstał w innych pomieszczeniach niż zajmowane.

W przypadku wystąpienia alarmu pożarowego do obowiązku służby ochrony obiektu jest sprawdzenie tego alarmu i powiadomienie wszystkich użytkowników obiektu oraz straży pożarnej o zaistniałej sytuacji.

W załączeniu skrócona instrukcja obsługi centrali sygnalizacji pożarowej Eltek ANX95E- Załącznik nr 7.

Po usłyszeniu sygnału alarmu pożarowego należy:

1. Powiadomić ludzi znajdujących się w obiekcie o konieczności opuszczenia pomieszczeń, w tym również na zapleczu. Zadanie to ciąży na pracownikach dozoru obiektu.
2. Należy pamiętać, że pomimo włączenia instalacji sygnalizacji pożarowej obiektu w sieć monitoringu pożarowego należy powiadomić straż pożarną.
3. Zabezpieczyć dokumentację i środki finansowe/ kasa/ przed możliwością zniszczenia lub kradzieży.
4. Opuścić pomieszczenia równocześnie sprawdzając, czy nikt nie pozostał.
5. Udać się na miejsce zbiórki pracowników Starostwa jakim jest: plac przed budynkiem Zespołu Szkół Nr 1.

11. Organizacja i warunki ewakuacji

Budynek wyposażony jest w instalację wykrywczą pożaru, która obejmuje wszystkie kondygnacje obiektu. Instalacja ta wyposażona jest w sygnalizatory akustyczne. Zadziałanie takiego **SYGNALIZATORA** jest równoznacznie z ogłoszeniem alarmu pożarowego dla obiektu.

Zadziałanie sygnalizacji akustycznej jest sygnałem do opuszczenia obiektu nawet w sytuacji, gdy nie widać oznak pożaru.

11.1. Środki i sposoby ogłaszania alarmu o ewakuacji

Alarm akustyczny z instalacji wykrywającej pożar będzie sygnałem znanym dla pracowników obiektu, natomiast nie będzie rozpoznawany przez klientów i inne osoby przebywające w budynku.

Dlatego w celu zaalarmowania osób przebywających na terenie całego obiektu należy zastosować powiadomienie głosem. W celu przyspieszenia alarmowania należy prowadzić alarmowanie przez kilka osób równocześnie. Osoby wyznaczone powinny być znane lub posiadać wyróżnik umożliwiający ich identyfikację.

Odpowiedzialność za ogłoszenie alarmu ewakuacyjnego i alarmowanie użytkowników budynku na wniosek Dyrektora Biura Obsługi Urzędu należy do Starosty, a w razie jego nieobecności kolejno do Wicestarosty, Członków Zarządu, Sekretarza.

Akcją ewakuacyjną kieruje Dyrektor Biura Obsługi Urzędu a w czasie jego nieobecności osoba, która go zastępuje.

11.2. Sposób prowadzenia ewakuacji

Indywidualna ewakuacja powinna nastąpić po usłyszeniu alarmu pożarowego wytworzonego przez sygnalizatory akustyczne instalacji wykrywczej pożaru lub po przeprowadzonym alarmowaniu głosem przez pracowników obiektu. Na centrali sygnalizacji pożarowej w trakcie zaistnienia pożaru błyskają lampki **ALARM POŻAROWY**.

Brzęczek piszczy impulsowo. Włączone syreny i urządzenia alarmowe.

Usłyszenie takiego dźwięku powinno być sygnałem do natychmiastowej ewakuacji.

Ewakuację prowadzą kierownicy komórek organizacyjnych a w razie nieobecności ich zastępcy zgodnie z Załącznikiem Nr 14 do zarządzenia.

Na pierwsze miejsce ewakuacji wyznacza się plac przed budynkiem Zespołu Szkół Nr 1, ul. Park 3-Maja 2. Jeżeli zajdzie potrzeba należy udać się do drugiego miejsca, jakim jest budynek Zespołu Szkół Nr 1, ul. Park 3-Maja 2.

Po opuszczeniu budynku każdy z kierowników komórek organizacyjnych na placu przekazuje Sekretarzowi informację o zakończeniu ewakuacji. Zbiorcza informacja przekazywana jest kierującemu akcją ratowniczą/ ile osób opuściło budynek, ile pozostało lub może jeszcze w nim przebywać/.

UWAGA!

Należy zawsze kontrolować ilość osób przebywających w obiekcie, ponieważ w sytuacji zagrożenia przekazanie fałszywej informacji o tym, że mogą w płonącym obiekcie przebywać ludzie, będzie powodowało niepotrzebne działania ratowników, łącznie z narażaniem własnego życia.

Bez wyraźnego polecenia Sekretarza Powiatu, pracownikom nie wolno opuszczać miejsca ewakuacji.

Zobowiązuje się Dyrektorów poszczególnych wydziałów do sporządzenia listy najważniejszej dokumentacji urzędowej i składników mienia ewakuowanych w pierwszej kolejności. Będzie to stanowić podstawę do prowadzenia ćwiczeń praktycznych.

Zgodnie z § 17 ust. 1. cytowanego wcześniej rozporządzenia MSWIA wprowadza się obowiązek praktycznego sprawdzenia sposobów ewakuacji nie rzadziej niż raz na dwa lata, przy czym o planowanych ćwiczeniach powiadomić należy Komendanta Powiatowego PSP co najmniej 2 tygodnie przed planowanym terminem. Udział w ćwiczeniach jest obowiązkowy, a obecność potwierdzona musi zostać własnoręcznym podpisem.

Użytkownik obiektu jest odpowiedzialny za:

- zabezpieczenie miejsca pożaru i wystawienia posterunku pogorzelskiego w celu uniknięcia powtórzonego powstania pożaru.
- przystąpienia do uporządkowania pogorzelska po zakończeniu działalności komisji powołanej do ustalenia okoliczności i przyczyn powstania i rozprzestrzeniania się pożaru.

11.3. Obowiązki osób biorących udział w poszczególnych etapach ewakuacji.

Dyrektor Biura Obsługi Urzędu

- wydawanie jasnych i konkretnych poleceń do ewakuowanych
- niedopuszczenie do wybuchu paniki wśród ewakuowanych
- rozdzielenie pracownikom zadań podczas ewakuacji w tym :
 - sprawdzenie czy wszystkie drzwi ewakuacyjne są otwarte,
 - wyłączenie dopływu prądu w budynku,
 - zapobieganie wejściu do budynku osób trzecich z wyjątkiem służb ratowniczych.
- współpraca z jednostkami ratowniczo-gaśniczymi podczas ewakuacji.

Dyrektor Wydziału Zarządzania Bezpieczeństwem

- powiadomienie Dyrektora ZS Nr1 o zaistniałym zdarzeniu,
- przyjmowanie i kierowanie jednostek straży pożarnej do miejsca akcji,
- kontakt z Wojewódzkim Centrum Zarządzania Kryzysowego w Szczecinie.

Kierownicy komórek organizacyjnych

- odpowiadają za ewakuację pracowników z zajmowanych przez wydział/biuro pomieszczeń zgodnie załącznikiem nr 14 do niniejszej instrukcji,
- informują Sekretarza Powiatu o liczbie osób ewakuowanych na miejscu zbiórki.

Sekretarz Powiatu

- w wyznaczonym miejscu zbiórki odbiera informację o liczbie osób ewakuowanych i przekazuje do kierującego akcją ratowniczo-gaśniczą,
- decyduje o opuszczeniu miejsca zbiórki przez pracowników.

12. Działanie windy w razie wystąpienia pożaru

W budynku Starostwa zaprojektowano dwa szyby windowe, ściany z betonu B 25 o grubości 20 cm. W szybach zainstalowano dźwigi osobowe typu SMAR 002 firmy. Dźwig o nośności 630 kg.

Liczba pasażerów – 8 osób/ lub osoba niepełnosprawna na wózku inwalidzkim z opiekunem/. Napęd dźwigów elektryczny – linowy.

Liczba przystanków:

- 3 w części „A” budynku,
- 5 w części „C” budynku.

Drzwi automatyczne teleskopowe o wymiarach 90 x 210 cm i światła awaryjne.

Klucze zapasowe do wind znajdują się na portierni /osoby dozorujące/.

Szyby windowe nie posiadają wyodrębnionej funkcji pożarowej. Na wypadek pożaru ochrona obiektu powinna dźwigi sprowadzić na przystanek podstawowy /parter/. Odczekać do momentu otwarcia drzwi kabinowych windy w celu upewnienia się czy w kabinie nie ma ludzi, jeżeli są obowiązkowo kabinę muszą opuścić i wyłącznikiem dźwigu wyłączyć dźwigi windowe. Obowiązuje bezwzględny zakaz używania windy na wypadek pożaru.

Zgodnie z § 6 ust. 9 cytowanego wcześniej rozp. instrukcja bezpieczeństwa pożarowego znajduje się w miejscach dostępnych dla ekip ratowniczych tj.

- w punkcie ochrony budynku na parterze.

13. Wykaz załączników

- Załącznik Nr 1 – Wzór oświadczenia o przeszkoleniu.
- Załącznik Nr 2 – Wykaz telefonów alarmowych funkcjonujących po godzinach pracy Starostwa.
- Załącznik Nr 3 – Instrukcja postępowania w wypadku powstania pożaru.
- Załącznik Nr 3a – Instrukcja ogólna przeciwpożarowa.
- Załącznik Nr 4 – Zezwolenie na przeprowadzenie prac pożarowo-wybuchowo niebezpiecznych.
- Załącznik Nr 5 – Książka kontroli prac spawalniczych.
- Załącznik Nr 5a – Protokół zabezpieczenia przeciwpożarowego prac spawalniczych.
- Załącznik Nr 6 – Kwestionariusz rozmowy z osobą powiadamiającą telefonicznie o zagrożeniu bombowym.
- Załącznik Nr 7 – Skrócona instrukcja obsługi centrali sygnalizacji pożarowej Elekt ANX 95E.
- Załącznik Nr 8 – Szkic sytuacyjny obiektu Starostwa dla potrzeb służb Ratowniczych – piwnica.
- Załącznik Nr 9 – Szkic sytuacyjny obiektu Starostwa dla potrzeb służb Ratowniczych – parter.
- Załącznik Nr 10 – Szkic sytuacyjny obiektu Starostwa dla potrzeb służb Ratowniczych – I piętro.
- Załącznik Nr 11 – Szkic sytuacyjny obiektu Starostwa dla potrzeb służb Ratowniczych – II piętro.
- Załącznik Nr 12 – Szkic sytuacyjny obiektu Starostwa dla potrzeb służb Ratowniczych – III piętro.
- Załącznik Nr 13 – Szkic sytuacyjny obiektu Starostwa Powiatowego w Stargardzie.
- Załącznik Nr 14 – Zasady przeprowadzenia ewakuacji ludzi z zagrożonych pomieszczeń.
- Załącznik Nr 15 – Imienny wykaz osób dozorujących i sprzątających obiekt Starostwa przy ul. Skarbowej 1.
- Załącznik Nr 16 – Obowiązki PPSP w związku z włączeniem w system monitoringu pożarowego obiektu Starostwa ul. Skarbowa 1.
- Załącznik Nr 17 – Algorytm działań na wypadek powstania pożaru.
- Załącznik Nr 18 – Arkusz uzgodnień.

OŚWIADCZENIE

pracownika o zapoznaniu się z instrukcją bezpieczeństwa pożarowego

Imię i nazwisko.....

Stanowisko.....

OŚWIADCZENIE

Oświadczam, że zostałem/am/ się z „Instrukcją bezpieczeństwa pożarowego”,
którą zobowiązuje się przestrzegać

.....dnia.....

.....
/podpis osoby szkolącej/

.....
/podpis pracownika/

WYKAZ
TELEFONÓW ALARMOWYCH FUNKCJONUJĄCYCH
PO GODZINACH
PRACY STAROSTWA

OGÓLNY ALARMOWY - 112

STRAŻ POŻARNA – 998

lub telefon miejski 91 577 52 84

POGOTOWIE RATUNKOWE – 999

lub telefon miejski 91 577 02 84

POLICJA – 997

lub telefon miejski 91 481 35 05

POGOTOWIE GAZOWE – 992

lub telefon miejski 91 577 27 82

POGOTOWIE WODNO-KANALIZACYJNE – 91 578 35 80

ADMINISTRATOR OBIEKTU Starostwo Powiatowe w Stargardzie
ul. Skarbowa 1 – 91 480 48 01, 91 480 4802

SERWIS URZĄDZEŃ WYKRYWANIA POŻARU

W związku z realizacją umowy o ochronie obiektu w systemie monitoringu sygnałów alarmowych ppoz. budynku Starostwa Powiatowego przy ul. Skarbowej nr 1 niżej wymienione osoby posiadają kod dostępu i klucze wejściowe do budynku przy ul. Skarbowej 1 i osoby te wg podanej kolejności należy powiadomić o włączeniu się sygnałów alarmowych ppoz.:

1. Adam SELWESIUK zam. Stargard ul. Szewska 3/26 , tel. 790 495 074
2. Władysław STEFAŃSKI zam. Stargard, ul. Pogodna 26/2 tel. 607 096 992
3. Rafał PIEKARSKI zam. Pyrzyce, ul. Staromiejska 2B/4 tel.510 243 294
4. Izabela LEWANDOWSKA zam. Stargard ul. Pileckiego 7a/3, tel. 91 4804812, 501752125
5. Łukasz Pajor zam. Stargard, ul. Czeska 9a/5, tel. 508 369 529.

INSTRUKCJA POSTĘPOWANIA W PRZYPADKU POWSTANIA POŻARU

I. ALARMOWANIE

1. W przypadku powstania pożaru należy zachować spokój, nie wywoływać paniki, natychmiast zaalarmować okrzykiem „PALI SIĘ - POŻAR!” innych pracowników, uruchomić najbliższy ręczny ostrzegacz pożarowy, lub telefonicznie zawiadomić straż pożarną.

2. Alarmując: **STRAŻ POŻARNA**

– należy podać:

– gdzie i co się pali (adres, nazwa obiektu),

– czy istnieje zagrożenie ludzi,

– nazwisko i numer telefonu, z którego wzywa się straż pożarną.

UWAGA! Odłożyć słuchawkę dopiero po potwierdzeniu przyjęcia zgłoszenia i odczekać chwilę przy telefonie na ewentualne sprawdzenie.

3. O powstałym pożarze należy, ponadto powiadomić:

POLICJĘ

DYREKTORA/KIEROWNIKA ZAKŁADU

4. W razie potrzeby (nieszczęśliwy wypadek, авария) wzywać:

POGOTOWIE RATUNKOWE

POGOTOWIE ENERGETYCZNE

POGOTOWIE GAZOWE

POGOTOWIE WODNO-ANALIZACYJNE

II. POSTĘPOWANIE W PRZYPADKU POŻARU

1. Równocześnie z alarmowaniem należy natychmiast przystąpić do gaszenia ognia przy pomocy znajdującego się w miejscu sprzętu pożarniczego (np.: gaśnice, agregaty gaśnicze, hydranty pożarowe) i ewakuować zagrożonych osobom.

2. Do czasu przybycia strażaków, akcją kieruje Dyrektor/Kierownik Zakładu lub wyznaczona przez niego osoba.

3. Z chwilą przybycia strażaków należy podporządkować się poleceniom dowódcy przybytej jednostki i udzielić niezbędnych informacji.

4. Każda osoba biorąca udział w akcji, powinna pamiętać że:

– w pierwszej kolejności należy ratować ludzi,

– należy wyłączyć prąd i gaz do pomieszczeń objętych pożarem,

– nie wolno otwierać drzwi, okien i innych otworów w budynkach objętych pożarem, gdyż sprzyja to rozprzestrzenianiu się ognia,

– nie należy używać wody instalacji i urządzeń elektrycznych pod napięciem, cieczy palnych i substancji chemicznych reagujących z wodą np.: karbidu, sodu, potasu i innych,

– należy wyłączać z zasięgu ognia materiały palne, a w szczególności butle z gazami

– należy chronić przed ogniem, naczynia z cieczami palnymi, cenne maszyny i ważne dokumenty,

– należy stosować środki gaśnicze umożliwiające szybkie ugaszenie pożaru.

W celu poprawienia i wyposażenia obiektów w instrukcje alarmowania straży pożarnej w przypadku pożaru jest postanowienie art. 4 i art. 9 ustawy o ochronie przeciwpożarowej z dnia 24 sierpnia 1991 r. (Dz.U. nr 81 poz. 351), oraz § 4 ust. 2 pkt. 1 Rozporządzenia Ministra Spraw Wewnętrznych z dnia 3 listopada 1992 r. W sprawie ochrony przeciwpożarowej budynków i innych obiektów budowlanych i terenów (Dz.U. nr 92 poz. 460).

INSTRUKCJA OGÓLNA PRZECIWPÓŻAROWA

1. Właściciel, zarządca lub użytkownik budynku, obiektu lub terenu, a także osoby i organizacje i instytucje obowiązane są zabezpieczyć użytkowane środowisko, budynek, obiekt lub teren przed zagrożeniem pożarowym i ponoszą odpowiedzialność za naruszenie przepisów.
2. Osoby i podmioty wymienione w pkt. 1 obowiązane są zaznajomić pracowników i przebiegami przepisami przeciwpożarowymi, a w szczególności z:
 - a) instrukcją bezpieczeństwa pożarowego,
 - b) instrukcją technologiczno - ruchową,
 - c) sposobami alarmowania na wypadek pożaru;
 - d) z rozmieszczeniem i obsługą podręcznego sprzętu gaśniczego,
 - e) przewidzianymi sposobami ewakuacji ludzi i mienia na wypadek powstania pożaru oraz postępowania do czasu przybycia jednostek ratowniczo - gaśniczych.
3. Każda osoba, pracownik obowiązany jest zwracać baczną uwagę na przestrzeganie przepisów przeciwpożarowych, co w szczególności wiąże się z **ZAKAZEM**:
 - a) używania otwartego ognia i palenia tytoniu w strefach zagrożonych wybuchem lub pożarem,
 - b) garażowania pojazdów silnikowych w obiektach i pomieszczeniach nie do tego celu nie przeznaczonych, jeżeli nie opróżniono zbiornika paliwa i nie odłączono na stałe akumulatora,
 - c) spalania śmieci i odpadków w miejscu umożliwiającym przeniesienie ognia na sąsiednich obiektów lub materiałów palnych,
 - d) przechowywania materiałów palnych w odległości mniejszej niż 1 m od:
 - urządzeń i instalacji, których powierzchnie zewnętrzne mogą się ogrzewać do temperatury powyżej 100°C
 - linii kablowych o napięciu powyżej 1 kV, przewodów z izolacją i odgromowych,
 - e) użytkowania elektrycznych urządzeń ogrzewczych (kuchenki, podgrzewacze) ustawionych bezpośrednio na podłożu palnym, z wyjątkiem urządzeń zatwierdzonych zgodnie z warunkami określonymi przez producenta,
 - f) stosowania na osłony punktów świetlnych materiałów palnych, z wyjątkiem materiałów trudno zapalnych, jeżeli zostaną umieszczone w odległości co najmniej 1 m od żarówki,
 - g) instalowania osprzętu instalacji elektrycznych (przełączniki, gniazda wtykowe, oprawy oświetleniowe) bezpośrednio na podłożu palnym, jeżeli instrukcja nie zabezpiecza podłoża przed zapaleniem,
 - h) naprawy bezpieczników energii elektrycznej bez odłączenia od instalacji przed rozpoczęciem prac,
 - i) eksploataowania prowizorycznych, uszkodzonych lub przeciążonych instalacji elektrycznych i gazowych,
 - j) składowania materiałów palnych w pomieszczeniach komunikacji ogólnej służących ewakuacji oraz jakichkolwiek przedmiotów w obrębie i w klatkach schodowych,
 - k) zamykania drzwi ewakuacyjnych, jeżeli nie są one wyposażone w urządzenia umożliwiające ich natychmiastowe użycie,
 - l) ograniczania dostępu do:
 - urządzeń przeciwpożarowych i stałych urządzeń gaśniczych, urządzeń odciążających, instalacji alarmowych, hydrantów, urządzeń do gaszenia pianą, kłap przeciwpożarowych,
 - urządzeń uruchamiających instalacje gaśnicze
 - wyjść ewakuacyjnych
 - wyłączników i tablic rozdzielnic elektrycznego oraz głównych zaworów gazu,
 - podręcznego sprzętu gaśniczego
 - m) przekraczania dopuszczalnego składowania materiałów palnych na stanowisku pracy, strychach, poddaszach, w klatkach schodowych i korytarzy oraz innych pomieszczeniach ogólnie dostępnych jak również w garażach, balkonach i loggiach - materiałów niebezpiecznych pożarowo takich jak gazy palne, ciecze palne, ciała stałe o temp. samozapalenia poniżej 55°C, ciała stałe wytwarzające w zetknięciu z wodą lub parą wodną gazy palne, materiały wybuchowe i pirotechniczne, ciała stałe jednorodnie o temp. samozapalenia poniżej 200°C oraz materiały o niebezpieczności do samozapalenia,
 - n) używania powszechnego sprzętu gaśniczego i urządzeń przeciwpożarowych niezgodnie z ich przeznaczeniem
4. W przypadku stwierdzenia jakichkolwiek nieprawidłowości bądź zagrożenia pożarem powiadomić przełożonych służby interwencyjne.

Telefon Państwowej Straży Pożarnej **998**

Sankcje karne

Osoby i pracownicy nie przestrzegający przepisów przeciwpożarowych podlegają sankcjom kodeksu karnego i kodeksu wykroczeń.

ZEZWOLENIE
na przeprowadzenie prac pożarowo - wybuchowo niebezpiecznych

1. Miejsce prac.....
2. Rodzaj prac.....
3. Czas wykonywania prac: dnia.....
 od godz.....do godz.....
4. Zagrożenie pożarowe wybuchowe w miejscu prowadzenia prac.....

5. Sposób zabezpieczenia miejsca prac przed możliwością zainicjowania wybuchu
 powstania pożaru.....

6. Środki zabezpieczenia
 - 1) przeciwpożarowe.....

 - 2) BHP.....

 - 3) inne.....

7. Sposób wykonania prac.....

8. Odpowiedzialni:
 - 1) przygotowanie miejsca prac, środków zabezpieczających i zabezpieczenie toku
 prac;
Wykonano.....
 (imię i nazwisko) (podpis)
 - 2) wyłączenie spod napięcia:.....
 (imię i nazwisko) (podpis)
 - 3) stosowanie środków zabezpieczających, instruktaż, organizację pracy
Przyjąłem do wykonania
 (imię i nazwisko) (podpis)
9. Zezwalam na rozpoczęcie robót:

 (podpis pracownika ds. ppoż.) (podpis kierownika zakładu)
10. Poinformowano przedstawiciela ADMINISTRATORA
11. Prace zakończono w dniu..... o godzinie
12. Miejsce wykonywania prac i jego otoczenie sprawdzono

(podpis pracownika
 d/s ochrony ppoż.)

PROTOKÓŁ
zabezpieczenia przeciwpożarowego prac spawalniczych

1. Nazwa i określenie budynku – pomieszczenia i miejsca, w którym przewiduje się wykonanie prac spawalniczych:.....
2. Kategoria zagrożenia ludzi, zagrożenia wybuchem oraz właściwości pożarowe materiałów palnych, występujących w budynku lub pomieszczeniu:.....
3. Rodzaje elementów budowlanych (zapalność) występujących w danym budynku, pomieszczeniu lub rejonie przewidzianych prac spawalniczych:
4. Sposób zabezpieczenia przeciwpożarowego budynku, pomieszczenia, stanowiska, urządzenia itp. na okres wykonywania prac spawalniczych:
5. Ilość i rodzaje podręcznego sprzętu gaśniczego do zabezpieczenia w toku prac spawalniczych:
6. Środki alarmowania straży pożarnej oraz współpracowników w przypadku zaistnienia pożaru:
7. Osoba/y odpowiedzialna/e za całokształt przygotowań zabezpieczenia przeciwpożarowego w toku prac spawalniczych:
8. Osoba/y odpowiedzialna/e za nadzór nad stanem bezpieczeństwa pożarowego w toku wykonywania prac spawalniczych:
9. Osoba zobowiązana do przeprowadzenia kontroli rejonu prac spawalniczych:

Podpisy członków komisji

**KWESTIONARIUSZ ROZMOWY Z OSOBĄ
POWIADAMIAJĄCĄ TELEFONICZNIE
O ZAGROŻENIU BOMBOWYM**

Instrukcja:

Formularz do wypełnienia w trakcie (lub po otrzymaniu) telefonicznego ostrzeżenia o podłożeniu bomby. Należy być spokojnym i uprzejmym. Trzeba słuchać, nie przerywając rozmowy, włączony równocześnie, magnetofon na nagrywanie.

1. Nazwisko osoby przyjmującej informację.....
czas (godzina, minuta).....data.....
2. Tożsamość rozmówcy..... (wg jego przedstawienia się)
3. Płeć: męska, żeńska (właściwą informację podkreślić)
4. Wiek: dorosły, młódzież, wiek w przybliżeniu..... lata
5. Określenie miejsca, skąd rozmowa jest prowadzona: lokalna, z dalekiej odległości, z budki telefonicznej, wewnętrzna (wewnątrz obiektu)
6. Cechy charakterystyczne głosu – sposób mówienia: głośny, ciuchy, szybki, powolny, wysoki, głęboki, wyraźny, zniekształcony, chrapliwy, przyjemny, jękający się, nosowy, pod wpływem alkoholu, bełkotliwy, sepleniący, inny.....
7. Język: doskonały, dobry, dostateczny, słaby ordynarny, inny.....
8. Akcent: lokalny, nie miejscowy (obcy)..... (region, narodowość)
9. Sposób bycia – zachowanie się: spokojny, rozgniewany, rozsądny, nierozsądny (irracjonalny), logiczny, nielogiczny, rozmyślny, emocjonalny, wesoły (traktujący sprawę ze śmiechem), inny.....
10. Odgłosy w tle: fabryczne, biurowe, kolejowe, samoloty, wrzawa, zwierzęta, głosy ludzkie, muzyka, mieszane, nastrój przejęcia, ruch uliczny, inny.....

Instrukcja:

Należy udawać że się ma trudności ze słyszeniem, dążyć do tego aby osoba telefonująca cały czas mówiła. Jeśli jest ona chętna do dalszej rozmowy, należy zadawać jej różne pytania, np.:

- Kiedy bomba wybuchnie (godzina eksplozji)
- Czas, który pozostał
- Gdzie bomba została umieszczona (budynek, miejsca)
- Jaki rodzaj bomby?
- Gdzie Pan/Pani teraz jest? Skąd Pan/Pani dzwoni?
- skąd Pan/Pani wie tak dużo o bombie?
- Jak się Pan/Pani nazywa i jaki jest Pana/Pani adres?

Jeśli w zagrożonym obiekcie znajdują się ludzie, należy przypomnieć osobie udzielającej informacji o tym, że wybuch spowodować może, obok strat materialnych, także obrażenia cieleśne i śmierć przypadkowych ludzi. Trzeba starać się ocenić, czy anonimowy rozmówca wydawał się dobrze orientować w rozkładzie zagrożonego obiektu (np. poprzez szczegóły opisu miejsca podłożenia bomby). W razie komentarza własnego, wychodzącego poza ramy niniejszego kwestionariusza należy odnotować go na oddzielnej kartce, którą załącza się do formularza głównego.

.....
(podpis osoby wypełniającej)

Skrócona instrukcja obsługi centrali sygnalizacyjnej pożarowej Eltek ANX95E

NORMALNA PRACA

Świeci się tylko zielona lampka- zasilanie. Na wyświetlaczu napis: CENTRALA PRACUJE POPRAWNIE

STAN ZAGROŻENIA

Impulsowo świeci żółta lampka ZAGROŻENIE. Brzęczyk w centrali piszczy w sposób ciągły.

POSTĘPOWANIE:

- 1) można wyciszyć brzęczyk przez naciśnięcie klawisza WYCISZENIE BRZĘCZYKA
- 2) natychmiast skontrolować sytuację w pomieszczeniu, w którym zarejestrowano stan zagrożenia.

W przypadku wykrycia pożaru postępować zgodnie z instrukcją na wypadek pożaru.

- 3) po zlikwidowaniu stanu zagrożenia (wywołanego np. paleniem papierosa lub podobną przyczyną) należy przekręcić klucz w położenie OBSŁUGA i skasować stan zagrożenia.

ALARM POŻAROWY

Błyska lampka ALARM POŻAROWY. Brzęczyk piszczy impulsowo. Włączone syreny i urządzenia alarmowe.

POSTĘPOWANIE

- 1) można wyciszyć brzęczyk przez naciśnięcie klawisza WYCISZENIE BRZĘCZYKA.
- 2) jeśli instrukcja postępowania na wypadek pożaru pozwala na wyciszenie syren alarmowych, można przekręcić klucz w położenie OBSŁUGA i nacisnąć przycisk WYŁĄCZENIE/ZAŁĄCZENIE SYGNALIZACJI AKUSTYCZNEJ.
- 3) natychmiast skontrolować sytuację w pomieszczeniu, w którym zarejestrowano pożar. W przypadku wykrycia pożaru postępować zgodnie z instrukcją na wypadek pożaru. Ponowne uruchomienie syren jest możliwe poprzez naciśnięcie przycisku WYŁĄCZENIE/ZAŁĄCZENIE SYGNALIZACJI AKUSTYCZNEJ. (Klucz musi być w położeniu OBSŁUGA) lub przez naciśnięcie najbliższego przycisku ROP typu "zbij szybkę". W obu przypadkach wszystkie alarmy, które mają włączone opóźnione zadziałanie zostaną uaktywnione bez opóźnienia.

4) po zlikwidowaniu przyczyny należy skasować stan zagrożenia pożarowego.

STAN USZKODZENIA

Impulsowo świeci lampka STAN USZKODZENIA. Brzęczyk w centrali piszczy w sposób ciągły.

POSTĘPOWANIE

1) można wyciszyć brzęczyk przez naciśnięcie klawisza WYCISZENIE BRZĘCZYKA. Jeśli poza centralą zainstalowana dzwonki powiadamiające o uszkodzeniu to można przekręcić klucz w położenie OBSŁUGA i nacisnąć przycisk WYŁĄCZENIE/ZAŁĄCZENIE SYGNALIZACJI AKUSTYCZNEJ.

2) natychmiast powiadomić o tym fakcie konserwatora lub autoryzowany serwis.

3) po zlikwidowaniu uszkodzenia należy skasować stan uszkodzenia(Klucz musi być w położeniu OBSŁUGA).

EWAKUACJA

Przekręcenie klucza w pozycję OBSŁUGA i szybkie dwukrotne naciśnięcie klawisza EWAKUACJA powoduje uruchomienie syren alarmowych. Wyłączenie syren dokonuje się poprzez naciśnięcie przycisku WYŁĄCZENIE/ZAŁĄCZENIE SYGNALIZACJI AKUSTYCZNEJ. (Klucz musi być w położeniu OBSŁUGA).

KASOWANIE ALARMU (USZKODZENIA/ZAGROŻENIA)

Należy przekręcić klucz w położenie OBSŁUGA i skasować stan alarmowanie poprzez naciśnięcie przez 2 sekundy klawisza KASOWANIE. Następnie kluczyk przekręcić w położenie DOZÓR, wyjąć go i odłożyć na miejsce.

UWAGA: Nie wolno kasować alarmu pożarowego, zagrożenia lub uszkodzenia jeżeli nie jest usunięta przyczyna (np. jest zbita szybka ręcznego ostrzegacza pożarowego ROP). W przypadku uszkodzenia należy powiadomić konserwatora, który naprawi lub do czasu naprawy zablokuje uszkodzone urządzenie.

Serwis FIRE STOP Sp. z o.o.

tel. : 091 4837721

70-010 Szczecin

fax: 091 4825800



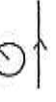

ul. Szczawiowa 53b

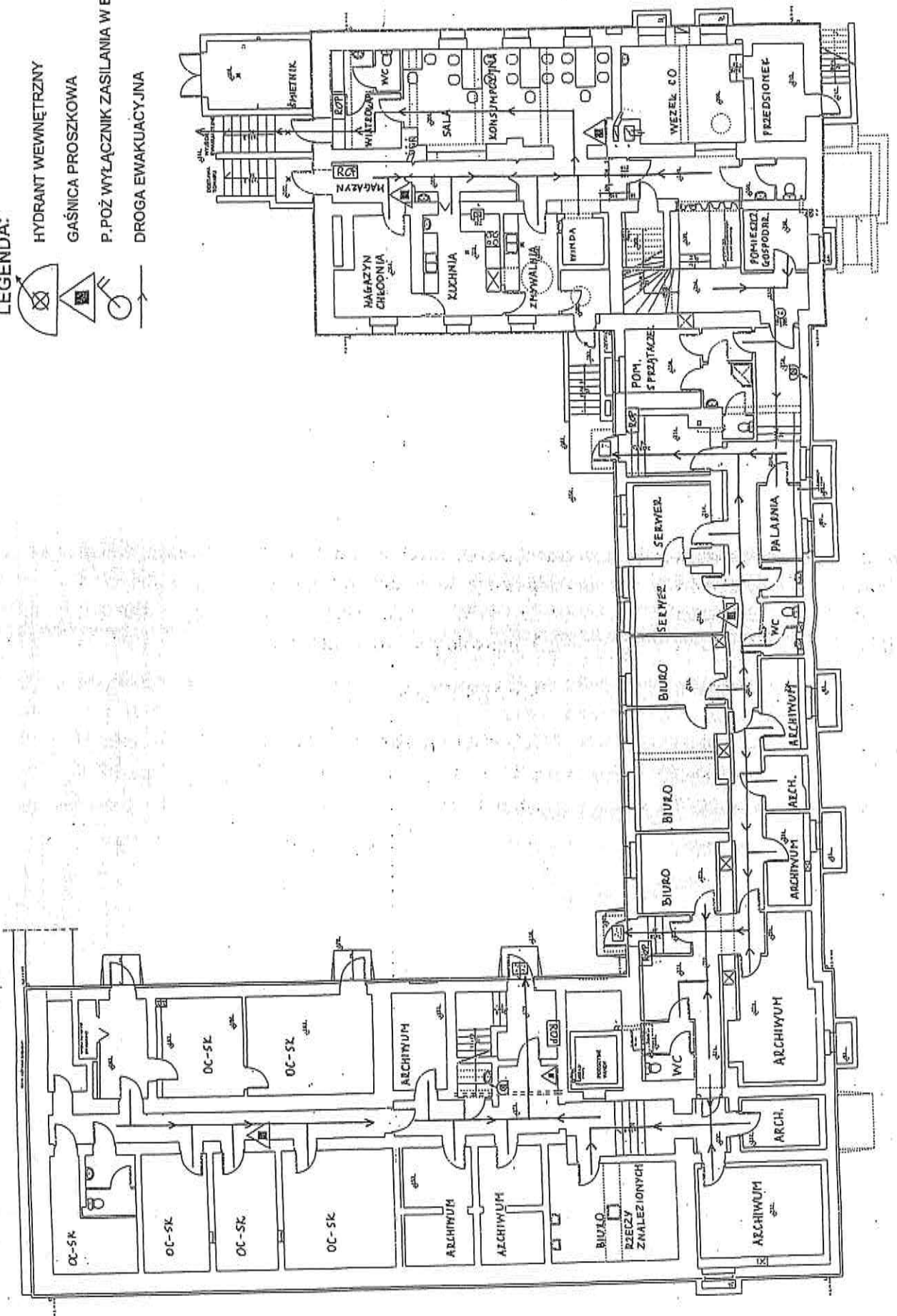
e-mail: firestop@firestop.com.pl

**SZKIC SYTUACYJNY OBIEKTU
STAROSTWA POWIATOWEGO
DLA POTRZEB SŁUŻB RATOWNICZYCH
PIWNICA**

Załącznik nr 8






Załącznik nr 8

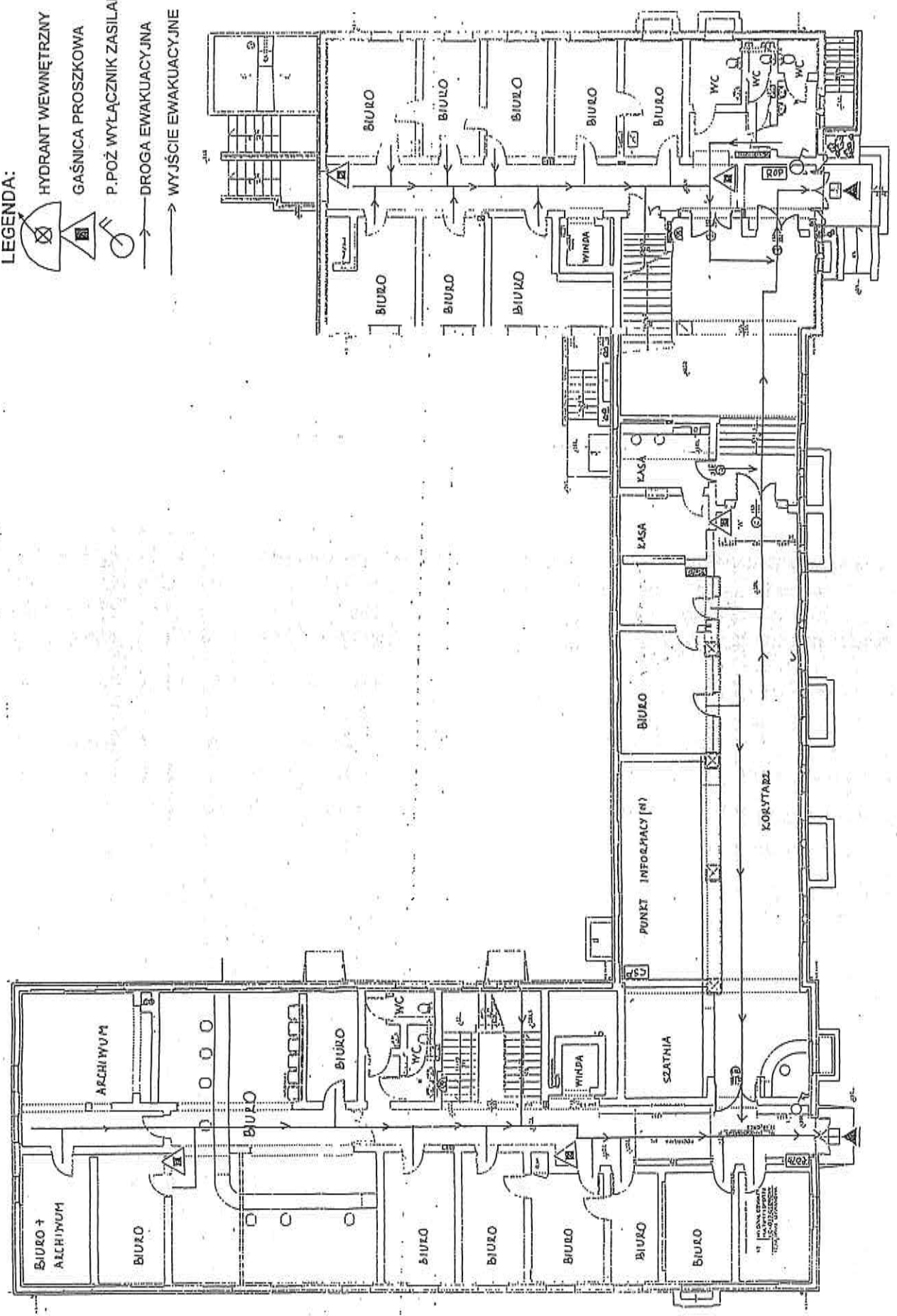
- LEGENDA:**
-  HYDRANT WEWNĘTRZNY
 -  GAŚNICA PROSZKOWA
 -  P.POŻ WYŁĄCZNIK ZASILANIA W ENERGIĘ
 -  DROGA EWAKUACYJNA



SZKIC SYTUACYJNY OBIEKTU
 STAROSTWA POWIATOWEGO
 DLA POTRZEB SŁUŻB RATOWNICZYCH
 PARTER

Załącznik nr 9

- LEGENDA:
-  HYDRANT WEWNĘTRZNY
 -  GAŚNICA PROSZKOWA
 -  P.POŻ WYŁĄCZNIK ZASILANIA W ENERGI
 -  DROGA EWAKUACYJNA
 -  WYJŚCIE EWAKUACYJNE



ZAŁĄCZNIK NR 9

SZKIC SYTUACYJNY OBIEKTU STAROSTWA POWIATOWEGO DLA POTRZEB SŁUŻB RATOWNICZYCH I PIĘTRO

Załącznik nr 10

Załącznik nr 10

LEGENDA:



HYDRANT WEWNĘTRZNY



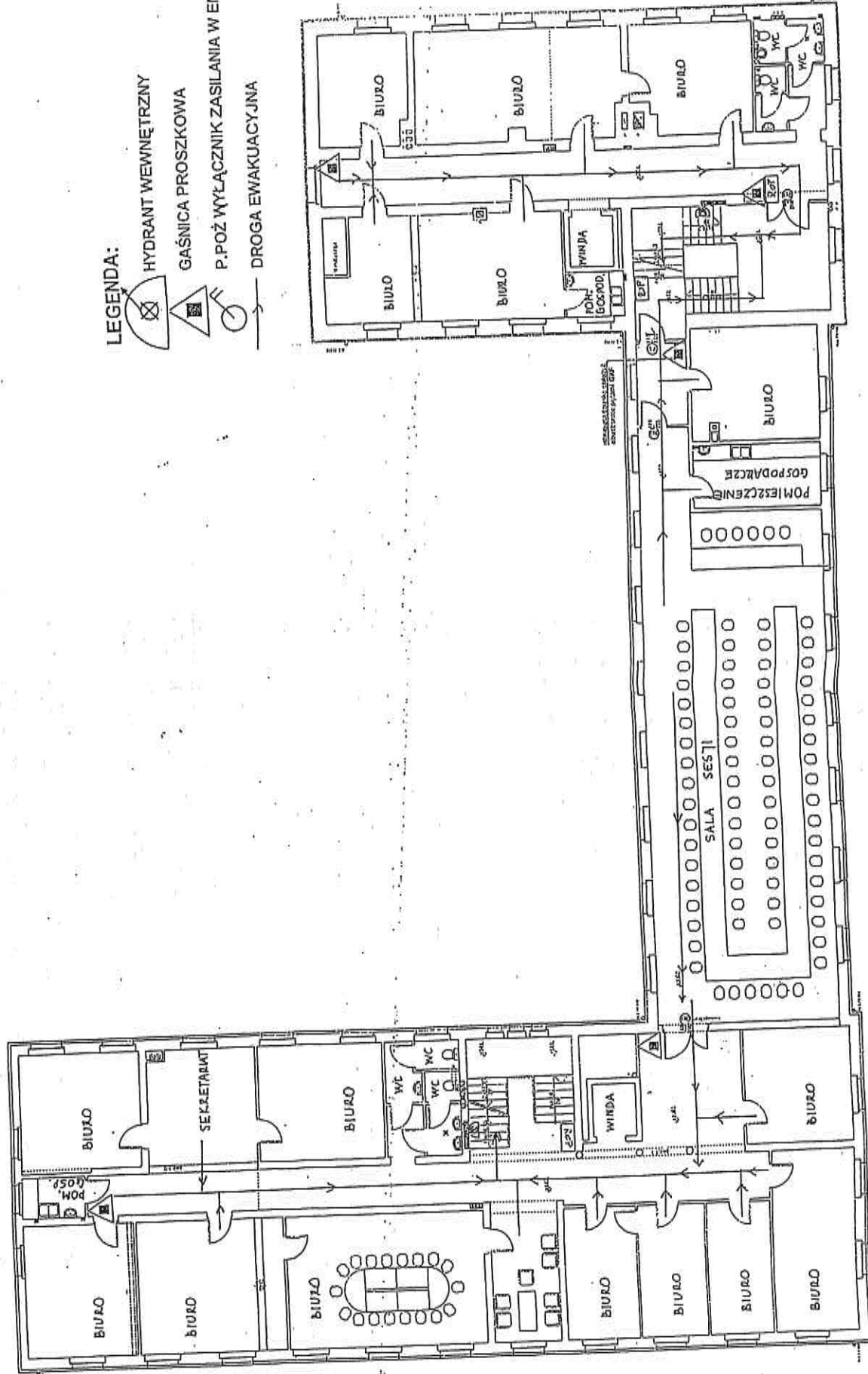
GAŚNICA PROSZKOWA



P.POŻ WYŁĄCZNIK ZASILANIA W ENERGIE

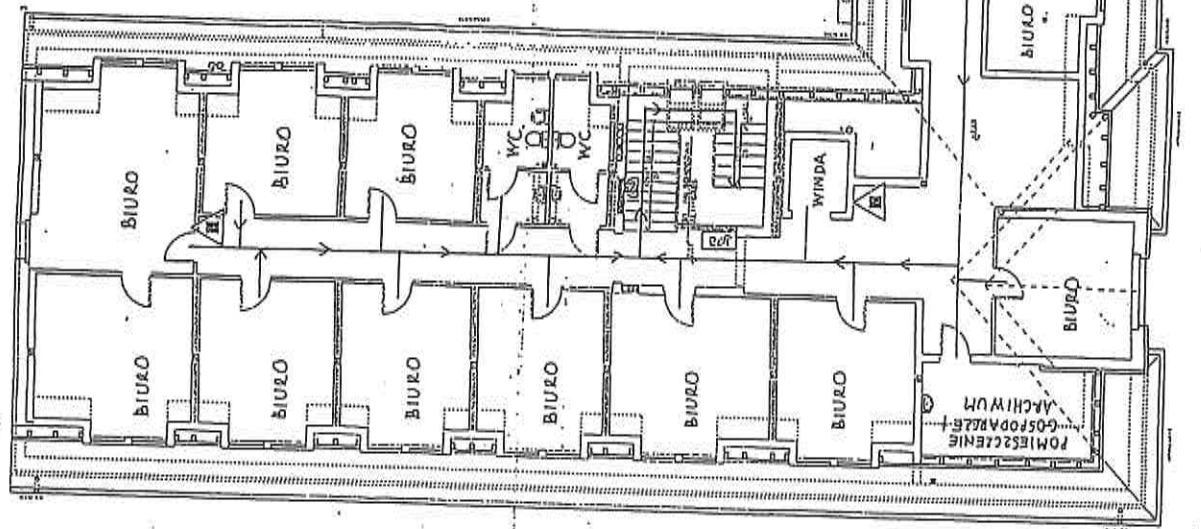


DROGA EWAKUACYJNA



SZKIC SYTUACYJNY OBIEKTU
STAROSTWA POWIATOWEGO
DLA POTRZEB SŁUŻB RATOWNICZYCH
II PIĘTRO

Załącznik nr 11



LEGENDA:



HYDRANT WEWNĘTRZNY



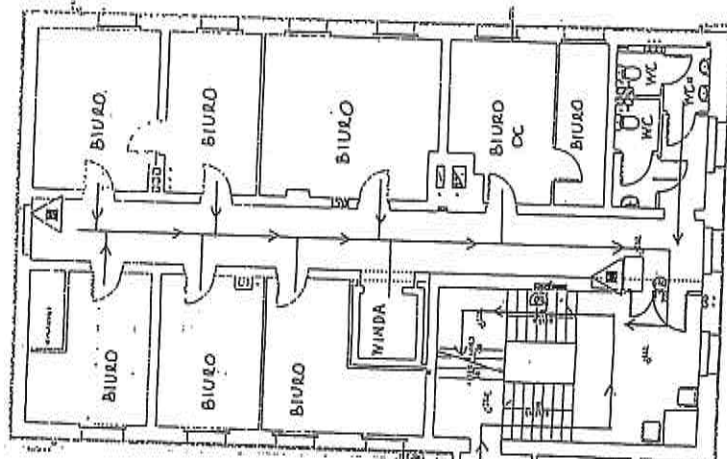
GAŚNICA PROSZKOWA



P. POŻ WYŁĄCZNIK ZASILANIA W ENERGIE

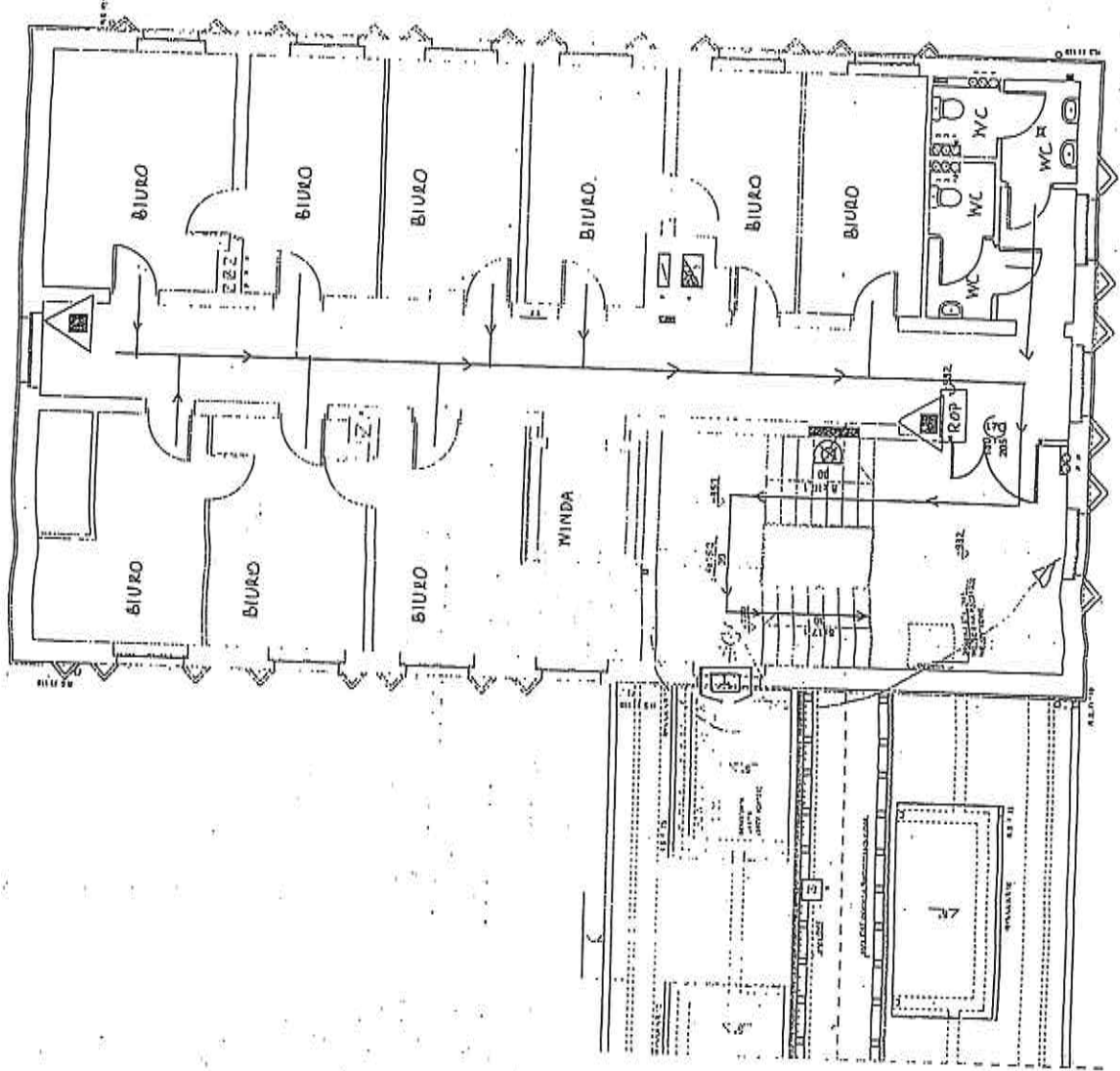


DROGA EWAKUACYJNA



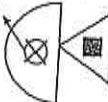


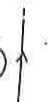
SZKIC SYTUACYJNY OBIEKTU
STAROSTWA POWIATOWEGO
DLA POTRZEB SŁUŻB RATOWNICZYCH
III PIĘTRO

Załącznik nr 12

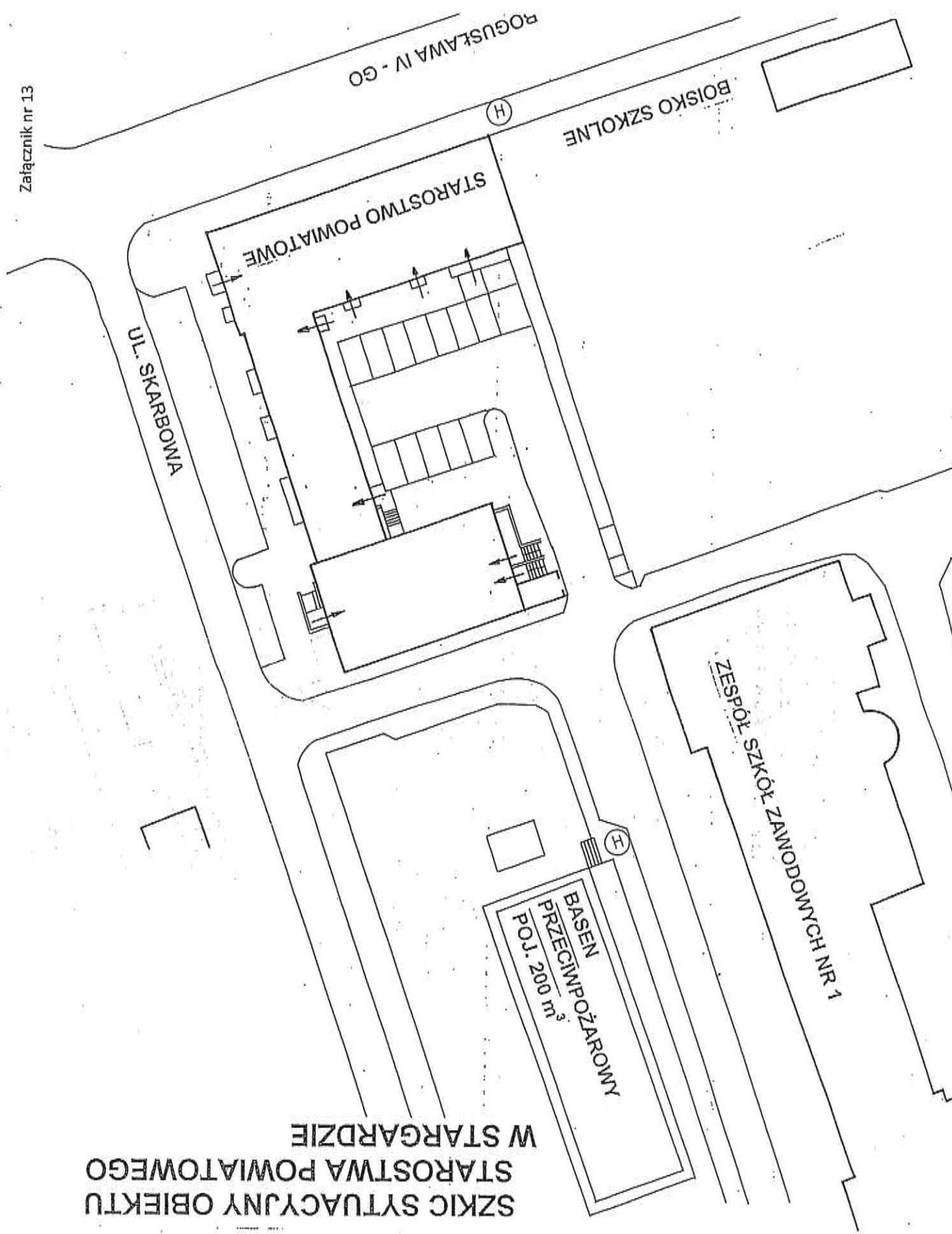


Załącznik nr 12

LEGENDA:

-  HYDRANT WEWNĘTRZNY
-  GAŚNICA PROSZKOWA
-  P.POŻ WYŁĄCZNIK ZASILANIA W ENERGIE
-  DROGA EWAKUACYJNA

SZKIC SYTUACYJNY OBIEKTU
STAROSTWA POWIATOWEGO
W STARGARDZIE



ROGUSŁAWA IV - GO

BOISKO SZKOLNE

UL. SKARBOWA

STAROSTWO POWIATOWE

ZESPÓŁ SZKÓŁ ZAWODOWYCH NR 1

BAZEN
PRZECIWPÓŻAROWY
POJ. 200 m³

**ZASADY PRZEPRWADZENIA EWAKUACJI LUDZI
Z ZAGROŻONYCH POMIESZCZEŃ**

1. **PIWNICA – Pracownik archiwum** – sprawdza, czy w pomieszczeniach piwnic, a w szczególności w archiwum nie przebywają pracownicy oraz klienci urzędu. Niezwłocznie udaje się wraz z pracownikami w kierunku wskazanym na drogą ewakuacyjną do wyjścia, zgodnie z Załącznikiem nr 8. Sprawdza również pomieszczenie palarni.
2. **PARTER część A (lewe skrzydło) .**

Dyrektor Wydziału Komunikacji. – sprawdza pomieszczenia, czy wszyscy pracownicy oraz klienci udali się do wyjścia ewakuacyjnego, zgodnie z przedstawionym Załącznikiem nr 9.

Dyrektor Wydziału Spraw Społecznych i Zdrowia - sprawdza pomieszczenia ,czy wszyscy pracownicy oraz klienci udali się do wyjścia ewakuacyjnego, zgodnie z przedstawionym Załącznikiem nr 9.

Dyrektor Wydziału Zamówień i Inwestycji - sprawdza pomieszczenia ,czy wszyscy pracownicy oraz klienci udali się do wyjścia ewakuacyjnego, zgodnie z przedstawionym Załącznikiem nr 9 oraz zabezpiecza drzwi wyjściowe w lewym skrzydle.
3. **PARTER część C (prawe skrzydło).**

Dyrektor PCPR – sprawdza pomieszczenia , czy wszyscy pracownicy i osoby przebywające, zwłaszcza niepełnosprawne opuścili pomieszczenia i kieruje ich drogą ewakuacyjną do wyjścia, z godnie z przedstawionym Załącznikiem nr 9.

Przewodniczący PZOON - sprawdza pomieszczenia, czy wszyscy pracownicy i osoby przebywające, zwłaszcza niepełnosprawne opuścili pomieszczenia i kieruje ich drogą ewakuacyjną do wyjścia, z godnie z przedstawionym Załącznikiem nr 9.Zabezpiecza drzwi wejściowe w prawym skrzydle.
4. **PARTER część B (łącznik).**

Dyrektor Biura Obsługi Urzędu – sprawdza pomieszczenia , czy wszyscy pracownicy oraz klienci opuścili pomieszczenia i udali się niezwłocznie w kierunku drogi ewakuacyjnej do wyjścia, zgodnie z Załącznikiem nr 9.

Agencja PKO – sprawdza pomieszczenia , czy wszyscy opuścili pomieszczenia i udali się niezwłocznie drogą ewakuacyjną do wyjścia, zgodnie z przedstawionym Załącznikiem nr 9.

Agencja Ubezpieczeniowa PHU Szyplscy – sprawdza pomieszczenia, czy wszyscy pracownicy i osoby przebywające opuścili pomieszczenia i kieruje ich drogą ewakuacyjną do wyjścia, zgodnie z przedstawionym Załącznikiem nr 9 .
5. **PIĘTRO I część A (lewe skrzydło).** – **Sekretarz Powiatu** – sprawdza pomieszczenia Zarządu Powiatu, czy wszyscy pracownicy oraz osoby przebywające opuścili pomieszczenia i udali się niezwłocznie w kierunku drogi ewakuacyjnej do wyjścia, zgodnie z przedstawionym Załącznikiem nr 10.

Dyrektor Biura Obsługi Zarządu i Rady Powiatu – sprawdza pomieszczenia, windę i salę obrad sesji, czy wszyscy opuścili pomieszczenia i udali się drogą ewakuacyjną do wyjścia, zgodnie z przedstawionym Załącznikiem nr 10.

6. **PIĘTRO II część A (lewe skrzydło).**

Dyrektor Wydziału Gospodarki Nieruchomościami – sprawdza pomieszczenia, czy wszyscy pracownicy oraz osoby przebywające, nie będące pracownikami, opuścili pomieszczenia i udali się niezwłocznie drogą ewakuacyjną do wyjścia, zgodnie z przedstawionym Załącznikiem nr 11.

Dyrektor Wydziału Planowania i Rozwoju

Dyrektor Wydziału Oświaty, Kultury i Sportu

- sprawdzają pomieszczenia, czy wszyscy pracownicy oraz osoby przebywające, nie będące pracownikami, opuścili pomieszczenia i udali się niezwłocznie drogą ewakuacyjną do wyjścia, zgodnie z przedstawionym Załącznikiem nr 11.

7. **PIĘTRO I część C (prawe skrzydło).**

Dyrektor Wydziału Promocji - sprawdza pomieszczenia i windę, czy wszyscy pracownicy oraz osoby przebywające, nie będące pracownikami, opuścili pomieszczenia i udali się drogą ewakuacyjną do wyjścia, zgodnie z przedstawionym Załącznikiem nr 10.

Dyrektor Wydziału Środowiska – sprawdza pomieszczenia, czy wszyscy pracownicy oraz osoby przebywające, nie będące pracownikami, opuścili pomieszczenia i udali się niezwłocznie drogą ewakuacyjną do wyjścia, zgodnie z przedstawionym Załącznikiem nr 10.

8. **PIĘTRO I część B (łącznik).**

Radca Prawny - sprawdza pomieszczenia i czy wszyscy pracownicy oraz osoby przebywające, nie będące pracownikami opuścili pomieszczenia i udali się niezwłocznie drogą ewakuacyjną do wyjścia, zgodnie z przedstawionym Załącznikiem nr 10.

9. **PIĘTRO II część B (łącznik).**

Powiatowy Inspektorat Nadzoru Budowlanego – (łącznik) sprawdza pomieszczenia, czy wszyscy pracownicy oraz osoby przebywające, nie będące pracownikami opuścili pomieszczenia i udali się niezwłocznie drogą ewakuacyjną do wyjścia, zgodnie z Załącznikiem nr 11.

10. **PIĘTRO II część C (prawe skrzydło).**

Dyrektor Wydziału Urbanistyki, Architektury i Budownictwa - sprawdza pomieszczenia, czy wszyscy pracownicy oraz osoby przebywające, nie będące pracownikami opuścili pomieszczenia i udali się niezwłocznie drogą ewakuacyjną do wyjścia, zgodnie z przedstawionym Załącznikiem nr 11.

Powiatowy Rzecznik Konsumenta - sprawdza pomieszczenia, czy wszyscy pracownicy oraz osoby przebywające, nie będące pracownikami opuścili pomieszczenia i udali się niezwłocznie drogą ewakuacyjną do wyjścia, zgodnie z Załącznikiem nr 11.

**Imienny wykaz osób dozorujących i sprzątających obiekt Starostwa
Powiatowego w Stargardzie ul. Skarbowa 1**

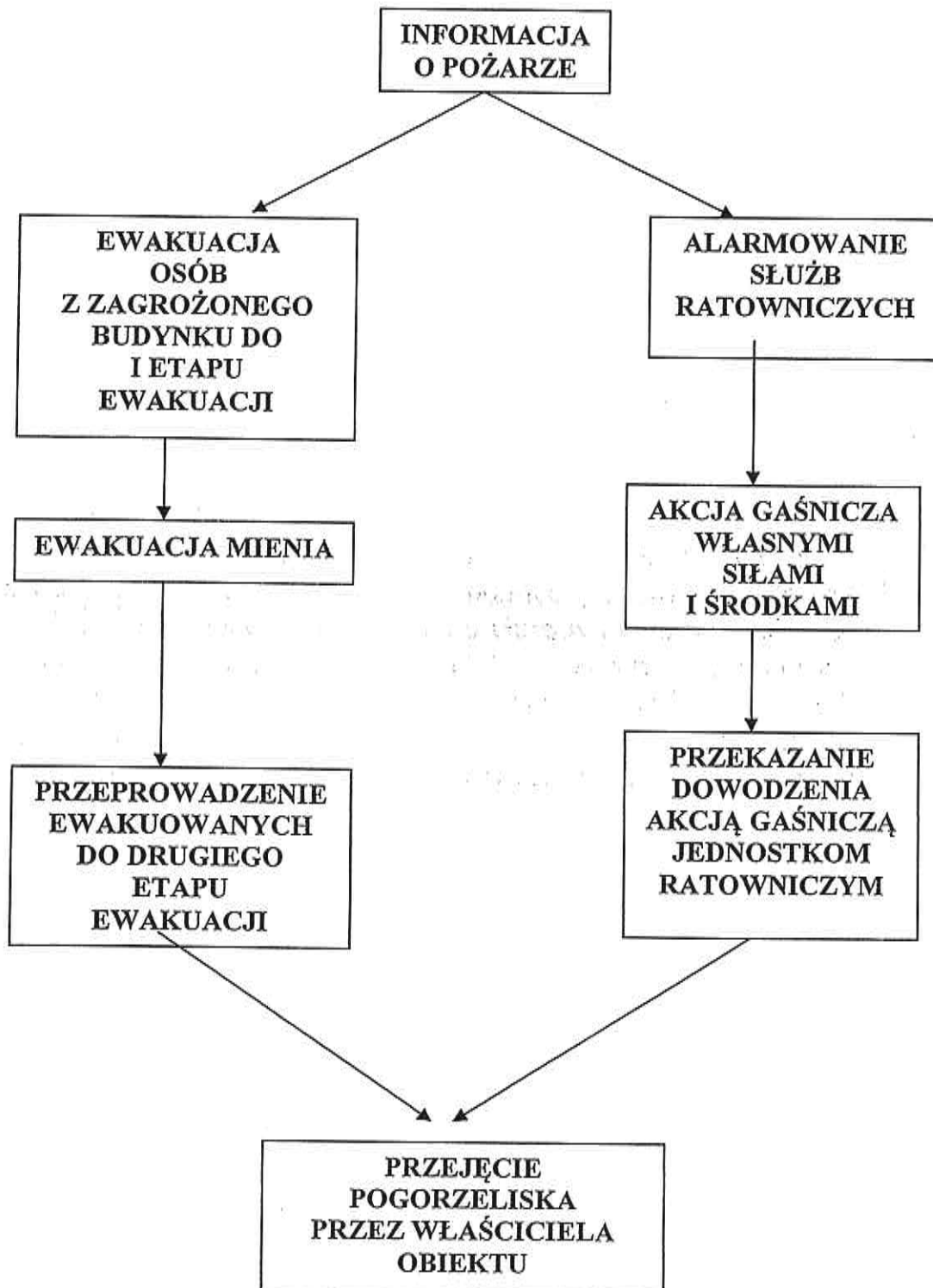
1. Adam SELWESIUK
2. Władysław STEFAŃSKI
3. Ryszard PIEKARSKI
4. Zdzisława KACZMAREK
5. Stefania KOZŁOWSKA
6. Krystyna KOSZOWSKA
7. Danuta KOWALEWSKA

W związku z włączeniem w system monitoringu pożarowego do Powiatowej Państwowej Straży Pożarnej w Stargardzie obiektu Starostwa Powiatowego przy ul. Skarbowej Nr 1 przez 24 godziny, strażacy zobowiązani są:

- znać rozkład obiektu i przeznaczenie pomieszczeń,
- znać rozmieszczenie sprzętu gaśniczego w obiekcie oraz umieć się nim posłużyć,
- znać rozmieszczenie hydrantów w pobliżu obiektu,
- wiedzieć gdzie znajduje się centralka sygnalizacji pożarowej, znać procedury postępowania w przypadku wystąpienia alarmu,
- znać sposoby alarmowania straży pożarnej.

Na podstawie umowy Nr OA.Ak.3431/10/2002 z dnia 12 czerwca 2002 r. pomiędzy Powiatem Stargardzkim a siedziba w Stargardzie ul. Skarbowa 1, a Gustaw Securitas Spółka z o.o. z siedzibą w Szczecinie przy ul. Tkackiej 19-22 w sprawie monitorowania sygnałów z systemu sygnalizacji pożaru i przekazywaniu odpowiadającym tym sygnałom informacji do Komendy Powiatowej Państwowej Straży Pożarnej w Stargardzie przez całą dobę; również w dni świąteczne i wolne od pracy.

ALGORYTM DZIAŁAŃ NA WYPADEK POWSTANIA POŻARU



EWIDENCJA AKTUALIZACJI INSTRUKCJI

Lp.	Przedmiot aktualizacji	Data	Uwagi	Podpis
1.				
2.				
3.				
4.				
5.				
6.				